

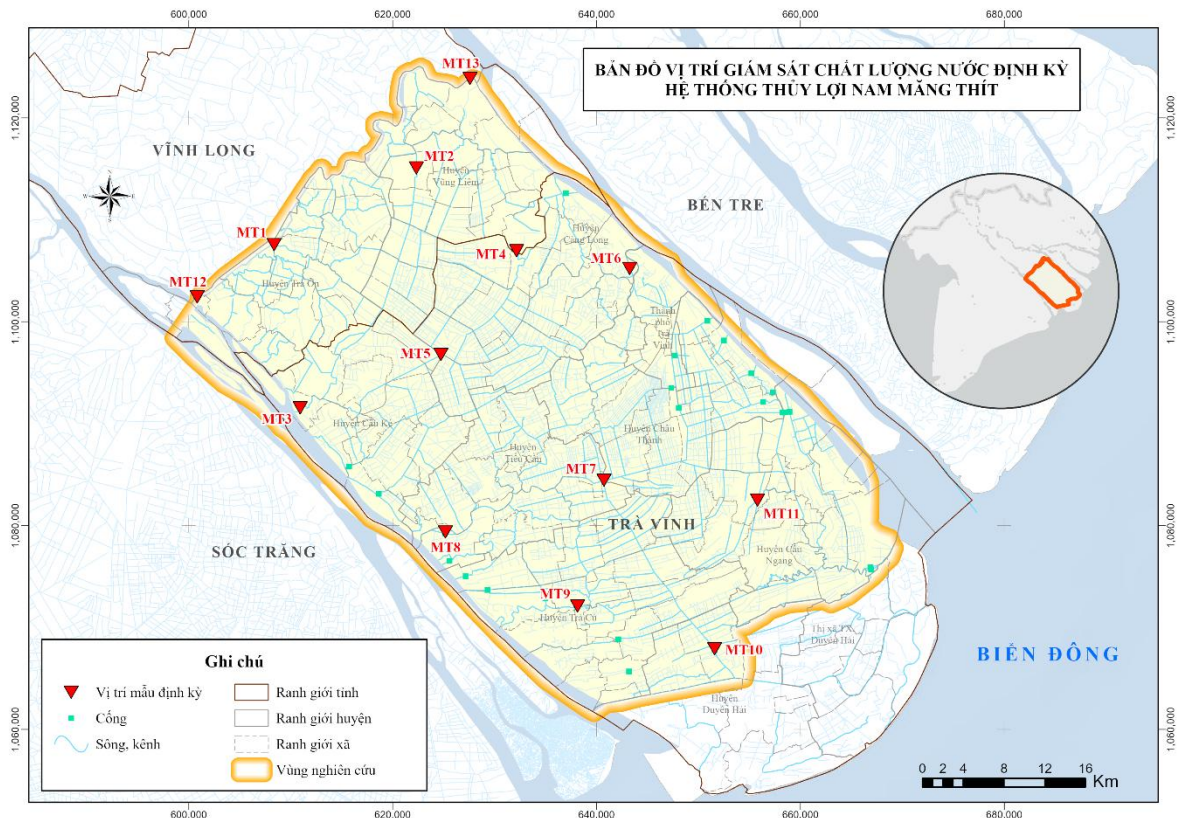
Giám sát, dự báo chất lượng nước trong hệ thống công trình thủy lợi
Nam Măng Thít, phục vụ lấy nước sản xuất nông nghiệp năm 2025

BẢN TIN TUẦN 06

Dự báo từ 21/03 đến 27/03/2025

I. Vị trí dự báo

Vị trí các trạm giám sát, dự báo chất lượng nước được đặt ở những điểm các kênh trực quan trọng trong khu vực nội đồng, có tầm ảnh hưởng lớn đến các khu vực xung quanh. Những kênh có cống thì trạm được đặt gần cống, phía trong đồng nhằm mục đích đánh giá được chính xác và tổng quan nhất mức độ ô nhiễm của nguồn nước khi vận hành công trình. Nhiệm vụ quan trắc 13 điểm phục vụ giám sát, dự báo chất lượng nước được trình bày trong hình sau:



Hình 1. Bản đồ vị trí các trạm giám sát, dự báo chất lượng nước định kỳ

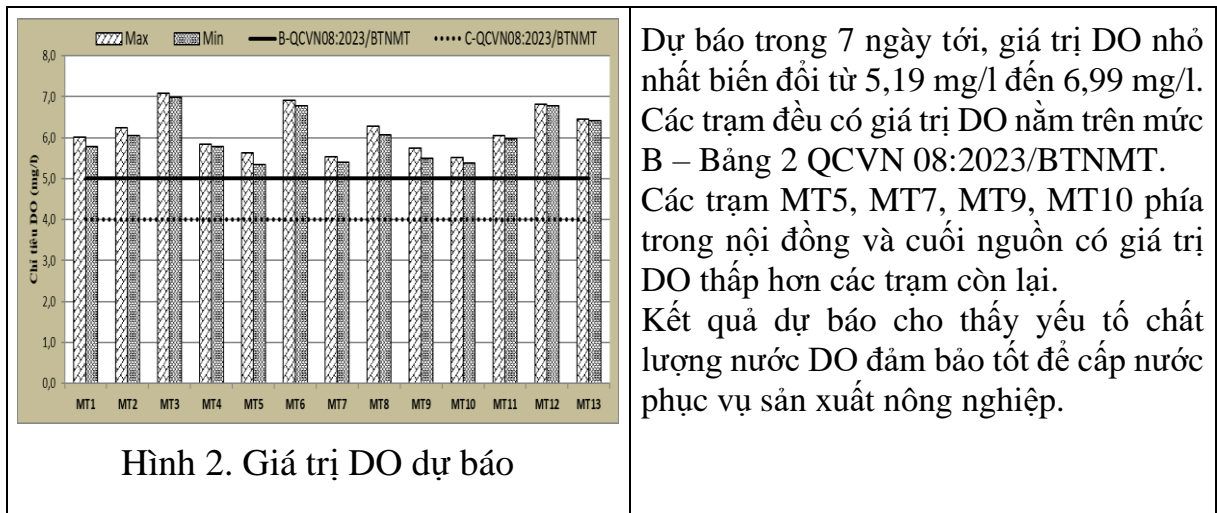
Bảng 1. Thông tin vị trí các trạm giám sát, dự báo chất lượng nước định kỳ

TT	Ký hiệu	Vị trí điểm đo	Tọa độ điểm quan trắc		Xã	Huyện	Tỉnh
			X	Y			
1	MT1	Đầu sông Trà Ngoa	607.966	1.107.801	Trà Côn	Trà Ôn	Vĩnh Long
2	MT2	Kênh Bung Trường, Công Bàu Xếp	621.886	1.117.202	Hiếu Phụng	Vũng Liêm	Vĩnh Long
3	MT3	Đầu kênh Bông Bốt	611.764	1.091.528	An Phú Tân	Cầu Kè	Trà Vinh
4	MT4	Kênh Mây Túc – Ngã Hậu	633.059	1.106.117	Càng Long	Càng Long	Trà Vinh
5	MT5	Kênh Trà Ngoa	625.008	1.096.756	Thanh Phú	Cầu Kè	Trà Vinh
6	MT6	Công Láng Thê	643.446	1.104.839	Đại Phước	Càng Long	Trà Vinh
7	MT7	Rạch Cần Chông	640.652	1.084.401	Ngãi Hùng	Tiểu Cần	Trà Vinh
8	MT8	Cổng Cần Chông	625.998	1.079.177	Tân Hòa	Tiểu Cần	Trà Vinh
9	MT9	Cổng Trà Cú	638.320	1.072.074	Trà Cú	Trà Cú	Trà Vinh
10	MT10	Cổng La Bang	651.316	1.068.315	Đôn Châu	Duyên Hải	Trà Vinh
11	MT11	Kênh Ba So	655.796	1.082.521	Hiệp Hòa	Cầu Ngang	Trà Vinh
12	MT12	Sông Măng Thít	600.450	1.101.604	Trà Ôn	Trà Ôn	Vĩnh Long
13	MT13	Sông Măng Thít	627.688	1.123.852	Quới An	Vũng Liêm	Vĩnh Long

II. Dự báo chất lượng nước từ ngày 21-27/03/2025

Các dự báo về chất lượng nước từ ngày 21-27/03/2025 được thể hiện chi tiết trong bảng sau:

1. Chỉ tiêu DO



Hình 2. Giá trị DO dự báo

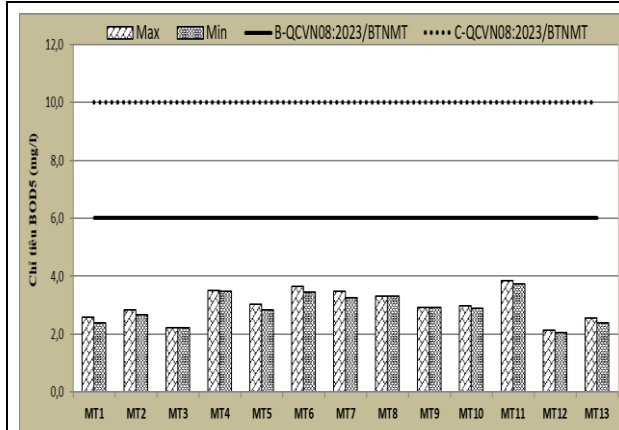
Bảng 2. Kết quả dự báo thông số DO các trạm từ ngày 21-27/03/2025

Đơn vị: mg/l

TT	Trạm	21/03	22/03	23/03	24/03	25/03	26/03	27/03
1	MT1	5,79	5,84	5,85	5,93	5,96	6,01	5,99

TT	Trạm	21/03	22/03	23/03	24/03	25/03	26/03	27/03
2	MT2	6,17	6,24	6,19	6,10	6,05	6,10	6,07
3	MT3	6,99	6,99	7,01	7,03	7,05	7,07	7,09
4	MT4	5,83	5,80	5,79	5,79	5,80	5,83	5,83
5	MT5	5,35	5,39	5,52	5,59	5,61	5,59	5,62
6	MT6	6,90	6,88	6,86	6,84	6,82	6,80	6,78
7	MT7	5,53	5,51	5,49	5,47	5,45	5,42	5,40
8	MT8	6,28	6,24	6,21	6,17	6,14	6,11	6,08
9	MT9	5,75	5,70	5,65	5,61	5,57	5,53	5,49
10	MT10	5,52	5,50	5,48	5,46	5,44	5,41	5,39
11	MT11	6,06	6,04	6,03	6,02	6,01	5,99	5,97
12	MT12	6,77	6,79	6,80	6,82	6,82	6,82	6,82
13	MT13	6,45	6,43	6,43	6,44	6,43	6,42	6,43

2. Chỉ tiêu BOD₅



Hình 3. Giá trị BOD₅ dự báo

Dự báo trong 7 ngày tới, giá trị BOD₅ lớn nhất biến đổi từ 2,05 mg/l đến 3,84 mg/l. Các trạm đều có giá trị BOD₅ ở mức thấp hơn khá nhiều so với mức B – Bảng 2 QCVN 08:2023/BTNMT.

Các trạm phía cuối nguồn, bên trong các công và các trạm nằm bên trong nội đồng như trạm MT4 đến MT11 giá trị BOD₅ có xu thế cao hơn so với các trạm đầu nguồn ven sông chính như trạm MT1, MT2, MT3, MT12 và MT13.

Kết quả dự báo cho thấy yếu tố chất lượng nước BOD₅ đảm bảo tốt để cấp nước phục vụ sản xuất nông nghiệp.

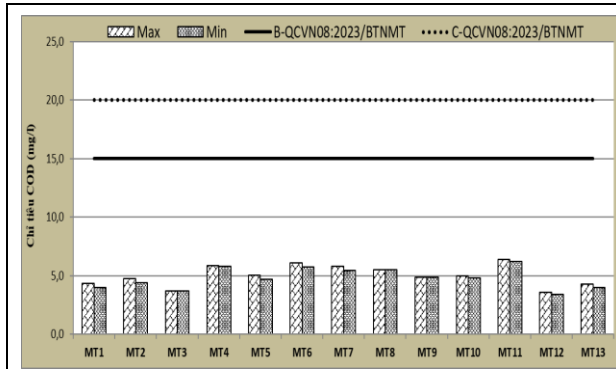
Bảng 3. Kết quả dự báo thông số BOD₅ các trạm từ ngày 21-27/03/2025

Đơn vị: mg/l

TT	Trạm	21/03	22/03	23/03	24/03	25/03	26/03	27/03
1	MT1	2,57	2,59	2,57	2,52	2,49	2,45	2,39
2	MT2	2,68	2,65	2,70	2,76	2,85	2,80	2,84
3	MT3	2,22	2,22	2,22	2,22	2,22	2,22	2,22
4	MT4	3,47	3,48	3,47	3,47	3,48	3,50	3,51
5	MT5	3,02	2,99	2,91	2,86	2,83	2,85	2,83
6	MT6	3,45	3,49	3,52	3,55	3,59	3,62	3,65
7	MT7	3,26	3,35	3,43	3,47	3,47	3,43	3,46

TT	Trạm	21/03	22/03	23/03	24/03	25/03	26/03	27/03
8	MT8	3,31	3,31	3,31	3,31	3,31	3,32	3,32
9	MT9	2,91	2,91	2,92	2,92	2,92	2,92	2,93
10	MT10	2,88	2,90	2,92	2,94	2,96	2,97	2,99
11	MT11	3,73	3,75	3,77	3,79	3,80	3,82	3,84
12	MT12	2,13	2,11	2,08	2,06	2,05	2,05	2,06
13	MT13	2,38	2,42	2,53	2,51	2,55	2,56	2,54

3. Chỉ tiêu COD



Hình 4. Giá trị COD dự báo

Tương đồng với xu thế BOD₅, dự báo trong 7 ngày tới, giá trị COD lớn nhất biến đổi từ 3,42 mg/l đến 6,39 mg/l. Các trạm đều có giá trị COD ở mức thấp hơn khá nhiều so với mức B – Bảng 2 QCVN 08:2023/BTNMT.

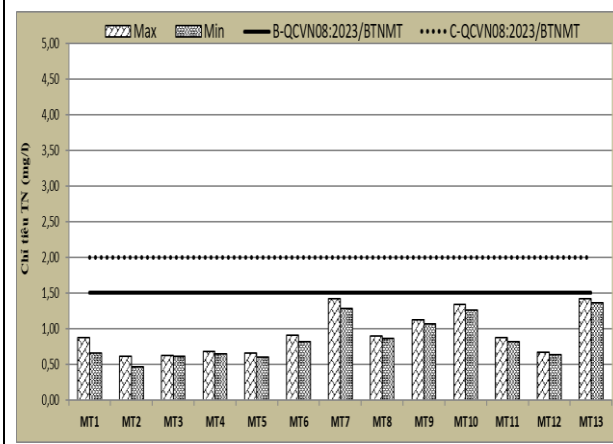
Kết quả dự báo cho thấy yếu tố chất lượng nước COD trong tuần tới đảm bảo tốt để cấp nước phục vụ sản xuất nông nghiệp.

Bảng 4. Kết quả dự báo thông số COD các trạm từ ngày 21-27/03/2025

Đơn vị: mg/l

TT	Trạm	21/03	22/03	23/03	24/03	25/03	26/03	27/03
1	MT1	4,28	4,31	4,29	4,21	4,15	4,08	3,98
2	MT2	4,46	4,42	4,50	4,61	4,74	4,66	4,74
3	MT3	3,70	3,70	3,70	3,70	3,69	3,70	3,69
4	MT4	5,79	5,79	5,79	5,79	5,81	5,83	5,84
5	MT5	5,03	4,98	4,84	4,76	4,72	4,75	4,71
6	MT6	5,76	5,81	5,87	5,92	5,98	6,03	6,09
7	MT7	5,44	5,58	5,71	5,78	5,78	5,72	5,76
8	MT8	5,52	5,51	5,51	5,52	5,52	5,53	5,53
9	MT9	4,85	4,86	4,86	4,86	4,87	4,87	4,88
10	MT10	4,80	4,83	4,86	4,90	4,93	4,95	4,98
11	MT11	6,22	6,25	6,28	6,31	6,34	6,37	6,39
12	MT12	3,55	3,51	3,47	3,43	3,42	3,42	3,43
13	MT13	3,97	4,03	4,22	4,19	4,24	4,27	4,24

4. Chỉ tiêu tổng Nito - TN



Hình 5. Giá trị TN dự báo

Dự báo trong 7 ngày tới, giá trị TN lớn nhất biến đổi từ 0,47 mg/l đến 1,42 mg/l. Các trạm có giá trị TN cao gồm MT1, MT7, M9, MT10 và MT13. Tuy nhiên, giá trị tại các trạm đều thấp hơn so với mức B – Bảng 2 QCVN 08:2023/BTNMT.

Kết quả dự báo cho thấy yếu tố chất lượng nước TN hầu hết đều đảm bảo tốt để cấp nước phục vụ sản xuất nông nghiệp.

Bảng 5. Kết quả dự báo thông số TN các trạm từ ngày 21-27/03/2025

Đơn vị: mg/l

TT	Trạm	21/03	22/03	23/03	24/03	25/03	26/03	27/03
1	MT1	0,88	0,85	0,81	0,77	0,74	0,69	0,66
2	MT2	0,52	0,47	0,55	0,56	0,62	0,59	0,60
3	MT3	0,62	0,62	0,62	0,62	0,62	0,62	0,62
4	MT4	0,65	0,65	0,66	0,66	0,66	0,67	0,68
5	MT5	0,66	0,64	0,62	0,61	0,61	0,61	0,61
6	MT6	0,82	0,83	0,85	0,86	0,88	0,89	0,91
7	MT7	1,28	1,31	1,36	1,39	1,40	1,40	1,41
8	MT8	0,86	0,86	0,87	0,88	0,88	0,89	0,90
9	MT9	1,06	1,07	1,08	1,09	1,10	1,11	1,12
10	MT10	1,26	1,27	1,28	1,30	1,31	1,32	1,34
11	MT11	0,82	0,83	0,84	0,85	0,85	0,86	0,87
12	MT12	0,67	0,66	0,65	0,64	0,64	0,64	0,64
13	MT13	1,42	1,42	1,41	1,40	1,40	1,40	1,36

III. Kết luận, kiến nghị

Theo kết quả dự báo các chỉ số DO, BOD₅, COD, TN tại 13 vị trí trong hệ thống thủy lợi Nam Măng Thít từ ngày 21-27/03/2025, so sánh với mức B – Bảng 2 QCVN08:2023/BTNMT cho thấy nguồn nước đảm bảo để cấp nước phục vụ sản xuất nông nghiệp.

Kết quả giám sát, dự báo xâm nhập mặn của Viện Khoa học Thủy lợi miền Nam cho thấy trong tuần tới, mặn có xu hướng giảm, ranh mặn 4 g/l dự báo xâm nhập sâu nhất cách biển khoảng từ 31-41 km, ngắn hơn so với tuần vừa qua khoảng 11-12 km.

Tuy mặn giảm nhưng vẫn xâm nhập ở mức khá sâu, gây khó khăn cho việc lấy nước ngọt phục vụ sản xuất trong hệ thống thủy lợi Nam Măng Thít. Vì vậy, kiến nghị các địa phương vùng hệ thống chủ động giám sát mặn chặt chẽ, tranh thủ tối đa thời gian độ mặn nhỏ hơn 1 g/l trong tuần tới để vận hành các công lấy nước phía thượng lưu ở cả hai nhánh sông Cỏ Chiên (từ cống Cái Hóp trở lên) và sông Hậu (từ cống Bông Bót trở lên), nhằm bổ sung nguồn nước ngọt cho nội vùng cũng như tăng lưu thông dòng chảy, giảm nồng độ ô nhiễm trên kênh rạch, đảm bảo chất lượng nước phục vụ sản xuất nông nghiệp. Đồng thời, hạn chế tiêu thoát nước, thường xuyên theo dõi các thông tin dự báo về nguồn nước, xâm nhập mặn, chất lượng nước liên quan đến HTTL Nam Măng Thít để có các biện pháp ứng phó kịp thời.

Nơi nhận:

- Bộ NN&MT (để b/c);
- Cục QL&XDCTTL (để b/c);
- Sở NN&MT, Chi cục TL&MT, Phòng NN&MT các huyện/TP tỉnh Trà Vinh, Vĩnh Long;
- Lưu: P.KHCN&HTQT.

VIỆN TRƯỞNG



Đỗ Đức Dũng