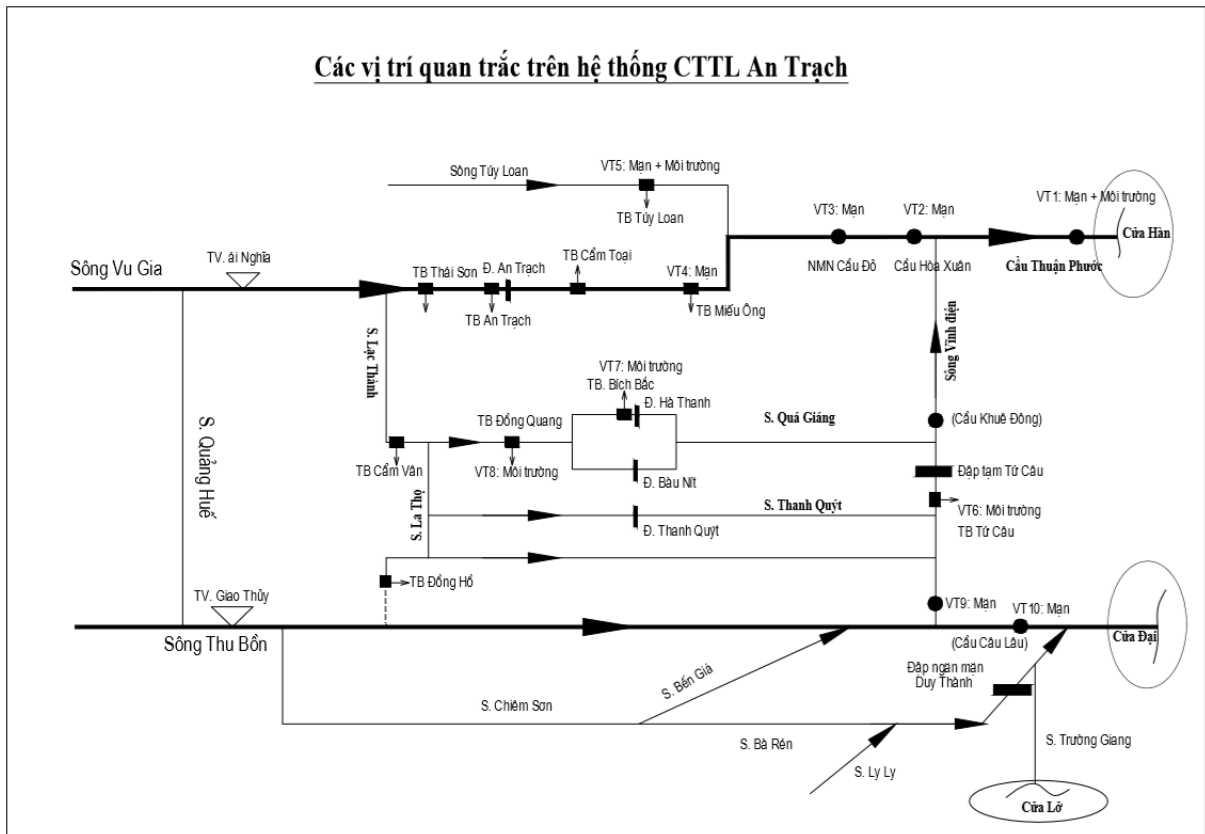


VIỆN KHOA HỌC THỦY LỢI VIỆT NAM  
VIỆN KHOA HỌC THỦY LỢI MIỀN TRUNG VÀ TÂY NGUYÊN

**Nhiệm vụ “Giám sát, dự báo chất lượng nước trong hệ thống công trình thủy lợi An Trạch, phục vụ lấy nước sản xuất nông nghiệp năm 2022”**

**BẢN TIN TUẦN, KỲ 05, THÁNG 3**

**KẾT QUẢ DỰ BÁO CHẤT LƯỢNG NƯỚC TỪ NGÀY 18/3 – 24/3/2022**



*Hệ thống thủy lợi An Trạch*

**Đà Nẵng, ngày 17 tháng 3 năm 2022**

VIỆN KHOA HỌC THỦY LỢI VIỆT NAM  
VIỆN KHOA HỌC THỦY LỢI MIỀN TRUNG VÀ TÂY NGUYÊN

---

**Nhiệm vụ “*Giám sát, dự báo chất lượng nước trong hệ thống công trình thủy lợi An Trạch, phục vụ lấy nước sản xuất nông nghiệp năm 2022*”**

**BẢN TIN TUẦN, KỲ 05, THÁNG 3**  
**KẾT QUẢ DỰ BÁO CHẤT LƯỢNG NƯỚC TỪ NGÀY 18/3 – 24/3/2022**

**CHỦ NHIỆM NHIỆM VỤ**

**CƠ QUAN THỰC HIỆN**  
**VIỆN KHOA HỌC THỦY LỢI**  
**MIỀN TRUNG VÀ TÂY NGUYÊN**

**TS. Hoàng Ngọc Tuấn**

**Thông tin chung**

*Nhiệm vụ Giám sát, dự báo chất lượng nước trong hệ thống công trình thủy lợi An Trạch, phục vụ lấy nước sản xuất nông nghiệp năm 2022 được Tổng cục Thủy lợi - Bộ Nông nghiệp và Phát triển nông thôn giao Viện Khoa học Thủy lợi miền Trung và Tây Nguyên thực hiện. Năm 2022, có 28 đợt lấy mẫu quan trắc chất lượng nước trong hệ thống với 10 điểm quan trắc và 13 chỉ tiêu phân tích. Trong mỗi đợt lấy mẫu có 01 bản tin kết quả dự báo chất lượng nước. Các bản tin được đưa lên websites tại địa chỉ [www.cviwr.vn](http://www.cviwr.vn) và được gửi cho các địa phương vùng dự án.*

*Bản tin kết quả dự báo chất lượng nước kỳ 05 lấy mẫu ngày 16/3/2022, nội dung gồm: Kết quả độ mặn, kết quả phân tích các chỉ tiêu; kết quả tính chỉ số WQI; kết quả đánh giá chất lượng nước phục vụ SXNN theo các chỉ tiêu hóa lý, vi sinh và chỉ số WQI; kết quả dự báo diễn biến xâm nhập mặn; cùng với những khuyến cáo về chất lượng nước khi sử dụng phục vụ SXNN.*

**Đà Nẵng, ngày 17 tháng 3 năm 2022**

# BẢN TIN DỰ BÁO CHẤT LƯỢNG NƯỚC THEO TUẦN

## Đợt 05

**1. Tên nhiệm vụ:** Giám sát, dự báo chất lượng nước trong hệ thống công trình thủy lợi An Trạch, phục vụ lấy nước sản xuất nông nghiệp năm 2022.

**2. Giới thiệu chung về hệ thống thủy lợi An Trạch**

Hệ thống thủy lợi An Trạch là hệ thống thủy lợi liên tỉnh thuộc lưu vực sông Vu Gia - Thu Bồn, bao gồm bốn đập dâng (An Trạch trên sông Yên, Bàu Nít trên sông Bàu Sấu, Hà Thanh trên sông Quá Giáng và Thanh Quýt trên sông La Thọ) và 10 trạm bơm điện phục vụ tưới cho 9.700ha đất của 2 tỉnh Quảng Nam, Đà Nẵng và cấp nước sinh hoạt với lưu lượng 350.000m<sup>3</sup>/ngày đêm (sau năm 2010).

**3. Ngày quan trắc:** 16/3/2022.

**4. Ngày cung cấp thông tin:** 17/3/2022.

**5. Đơn vị thực hiện:** Viện Khoa học Thủy lợi miền Trung và Tây Nguyên

- TS. Hoàng Ngọc Tuấn (Chủ nhiệm)
- ThS. Đặng Thị Nga
- ThS. Nguyễn Ngọc Vinh
- KS. Võ Thị Tuyết
- ThS. Lê Thị Sương
- ThS. Đoàn Tiến Đạt
- KS. Nguyễn Thúy Hằng

**6. Người cung cấp thông tin:** Viện Khoa học Thủy lợi miền Trung và Tây Nguyên.

**7. Đơn vị nhận thông tin:** Tổng cục Thủy lợi - Bộ Nông nghiệp và Phát triển nông thôn

**8. Vị trí lấy mẫu:** 10 vị trí

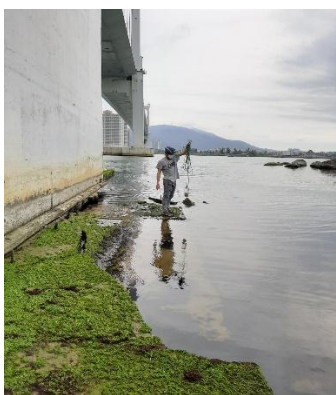
**Bảng 1.** Vị trí các trạm đo và lý do lựa chọn vị trí đo năm 2022

TT	Ký hiệu	Địa điểm	Mục đích quan trắc
1	VT1	Cầu Thuận Phước	- Quan trắc độ mặn để làm biên dưới cho mô hình - Quan trắc chất lượng nước trước khi đổ ra biển (biên dưới).
2	VT2	Cầu Hòa Xuân	- Quan trắc độ mặn trên sông Cẩm Lệ.
3	VT3	Thượng lưu NMN Cầu Đỏ	- Quan trắc độ mặn trước nhà máy nước Cầu Đỏ.
4	VT4	Trạm bơm Miếu Ông trên sông Yên (hạ du đập dâng An Trạch)	- Quan trắc và dự báo độ mặn để phục vụ trạm bơm tưới
5	VT5	Trạm bơm Túy Loan trên sông Túy Loan	- Quan trắc và dự báo độ mặn để phục vụ trạm bơm tưới. - Quan trắc chất lượng nước trên nhánh sông Túy Loan.
6	VT6	Trạm bơm Tứ Cầu (sông Vĩnh Điện)	- Quan trắc chất lượng nước ở cửa ra kênh xả của khu công nghiệp Điện Nam - Điện Ngọc
7	VT7	Trạm bơm Bích Bắc (thượng lưu đập dâng Hà Thanh)	- Quan trắc chất lượng nước của trạm bơm Bích Bắc, tưới cho 1.625ha

TT	Ký hiệu	Địa điểm	Mục đích quan trắc
8	VT8	Trạm bơm Đồng Quang	- Quan trắc chất lượng nước của trạm bơm Đồng Quang, tưới cho 2.410ha
9	VT9	Vòm Cẩm Đồng (sông Vĩnh Điện)	- Quan trắc và dự báo độ mặn sông Vĩnh Điện để phục vụ trạm bơm tưới.
10	VT10	Cầu Câu Lâu (sông Thu Bồn)	- Quan trắc và dự báo độ mặn trên sông Thu Bồn

### 9. Thông tin lúc lấy mẫu: Trời nắng.

Một số hình ảnh lấy mẫu hiện trường ngày 16/3/2022 tại các vị trí quan trắc:



Hình 1: Cầu Thuận Phước



Hình 2: Thượng lưu Cầu Đỏ



Hình 3: Trạm bơm Từ Cầu



Hình 4: Trạm bơm Đồng Quang



Hình 5: Vòm Cẩm Đồng



Hình 6: Cầu Câu Lâu

## I/ KẾT QUẢ QUAN TRẮC CHẤT LƯỢNG NƯỚC

### 1.1. Kết quả đo độ mặn (VT1, VT2, VT3, VT4, VT5, VT9, VT10)

Bảng 2. Kết quả đo độ mặn trung bình ngày

TT	Độ mặn (‰)						
	VT1 8h15ph	VT2 8h40ph	VT3 9h00ph	VT4 9h23ph	VT5 9h11ph	VT9 11h00ph	VT10 12h30ph
Ngày 16/3	11,4	3,1	9,00	0,00	0,00	0,00	0,00

## 1.2. Kết quả phân tích chất lượng nước (VT1, VT5, VT6, VT7, VT8)

Bảng 3. Kết quả phân tích chất lượng nước ngày 09 tháng 3 năm 2022 (trung bình ngày)

TT No	Tên chỉ tiêu (Test properties)	Phương pháp thử (Test methods)	Đơn vị tính (Unit)	Kết quả thử nghiệm (Test results)					Cột B <sub>1</sub> QCVN0- MT:2015/BTNMT
				VT1-09-03	VT5-09-03	VT6-09-03	VT7-09-03	VT8-09-03	
1	pH <sup>(1)(2)(3)</sup>	TCVN 6492:2011	-	7,2	7,15	7,22	7,08	7,12	5,5-9
2	Độ dẫn điện (EC)	SMEWW 2510B:2012	mS/cm	250	170	110	154	128	
3	Oxy hòa tan (DO <sup>(1)(2)</sup> )	TCVN 7325: 2004	mg/L	6,2	6,37	6,14	6,64	6,78	≥4
4	Clorua(Cl <sup>-</sup> ) <sup>(1)(2)</sup>	TCVN 6494-1:2011	mg/L	547	3,227	6,183	3,847	3,295	350
5	Tổng chất rắn lơ lửng (TSS <sup>(1)(2)</sup> )	TCVN 6625:2000	mg/L	20,7	15,9	18,3	22,8	12,5	50
6	Nhu cầu oxy sinh học (BOD <sub>5</sub> <sup>(1)(2)</sup> )	TCVN 6001-1:2008	mg/L	8,1	7,7	12	7,3	7,8	15
7	Nhu cầu oxy hóa học (COD <sup>(1)</sup> )	SMEWW 5220C:2012	mg/L	11	12	17	14	13	30
8	Nitrat NO <sub>3</sub> <sup>-</sup> -N <sup>(1)(2)</sup>	US EPA Method 352.1	mg/L	0,417	0,205	0,544	0,306	0,293	10
9	Amoni NH <sub>4</sub> <sup>+</sup> -N <sup>(1)(2)</sup>	SMEWW 4500 NH <sub>3</sub> B,F:2012	mg/L	0,392	0,342	0,467	0,343	0,374	0,9
10	Photphat PO <sub>4</sub> <sup>3-</sup> -P <sup>(1)</sup>	TCVN 6202:2008	mg/L	0,234	0,262	0,446	0,238	0,268	0,3
11	Nitrit NO <sub>2</sub> <sup>-</sup> -N <sup>(1)(2)</sup>	TCVN 6178:1996	mg/L	0,008	0,007	0,015	<0,006	0,008	0,05
12	Tổng Coliform <sup>(1)</sup>	TCVN 6187-2:1996	MPN/100m L	536	420	644	450	322	7500
13	Nhiệt độ		°C	24,3	25,1	25,1	22,79	25,4	
14	Độ đục		NTU	4,58	8,18	11,56	22,79	19,58	
<b>WQI</b>				<b>90</b>	<b>90</b>	<b>84</b>	<b>90</b>	<b>90</b>	

*Ghi chú: QCVN08-MT:2015/BTNMT: Quy chuẩn kỹ thuật quốc gia về chất lượng nước mặt. Trong đó:*

*- Cột B<sub>1</sub>: Dùng cho mục đích tưới tiêu, thủy lợi hoặc các mục đích khác có yêu cầu chất lượng nước tương tự (Vị trí áp dụng: VT1, VT5, VT6, VT7, VT8)*

## II. ĐÁNH GIÁ CHẤT LƯỢNG NƯỚC THEO CHỈ SỐ WQI

Bảng 4. Kết quả tính toán chỉ số WQI tại các vị trí

TT	VT lấy mẫu		WQI	Đánh giá	Màu thể hiện		Xếp loại
1	VT1	Cầu Thuận Phước	90	Chất lượng nước tốt	Xanh lá cây		Tốt
2	VT5	TB Túy Loan	90	Chất lượng nước tốt	Xanh lá cây		Tốt
3	VT6	TB Tứ Câu	84	Chất lượng nước tốt	Xanh lá cây		Tốt
4	VT7	TB Bích Bắc	90	Chất lượng nước tốt	Xanh lá cây		Tốt
5	VT8	TB Đông Quang	90	Chất lượng nước tốt	Xanh lá cây		Tốt

**Ghi chú:** Đánh giá theo hướng dẫn kỹ thuật tính toán và công bố chỉ số chất lượng nước Việt Nam (VN\_WQI) ban hành theo Quyết định 1460/QĐ-TCMT, ngày 12/11/2019 của Tổng cục Môi trường. Trong đó:

WQI từ 91-100: Sử dụng tốt cho mục đích cấp nước sinh hoạt

WQI từ 76-90: Sử dụng cho mục đích cấp nước sinh hoạt nhưng cần các biện pháp xử lý phù hợp;

WQI từ 51-75: Sử dụng cho mục đích tưới tiêu và các mục đích tương đương khác;

WQI từ 26-50: Sử dụng cho giao thông thủy và các mục đích tương đương khác;

WQI từ 10-25: Nước ô nhiễm nặng, cần các biện pháp xử lý trong tương lai;

WQI <10: Nước nhiễm độc, cần có biện pháp khắc phục, xử lý.

## III. ĐÁNH GIÁ CHẤT LƯỢNG NƯỚC

### 3.1. Về độ mặn

Theo số liệu quan trắc ngày 16/3/2022, tại thời điểm quan trắc, các vị trí trạm bơm đều không bị nhiễm mặn.

### 3.2. Về chất lượng nước

Tại các vị trí quan trắc chất lượng nước, so sánh với cột B1 trong QCVN08-MT:2015/BTNMT - Quy chuẩn kỹ thuật quốc gia về chất lượng nước mặt dùng cho mục đích tưới tiêu thủy lợi hoặc các mục đích sử dụng khác có yêu cầu chất lượng tương tự hoặc các mục đích sử dụng như loại B1 nhận thấy: các chỉ tiêu quan trắc tại các vị trí cơ bản đều nằm trong giới hạn cho phép để cấp nước tưới, riêng vị trí VT6 - TB Tứ Câu có chỉ tiêu Photphat PO43-P vượt quá giới hạn cho phép. Kết quả tính toán chỉ số chất lượng nước WQI tại các vị trí quan trắc đều đạt mức tốt, đảm bảo cho mục đích tưới tiêu cũng như các mục đích tương tự khác.

## IV. DỰ BÁO CHẤT LƯỢNG NƯỚC: Từ ngày 18/3/2022 đến ngày 24/3/2022

### 1. Thông tin chung

a. Đặc điểm khí tượng, thủy văn và nguồn nước:

 Thời tiết:

Theo dự báo của Đài KTTV khu vực Trung Trung Bộ, trong tháng 3 năm 2022 khu vực Trung Trung Bộ chịu ảnh hưởng chủ yếu rìa phía nam hoặc tây nam áp cao lạnh lục địa với khoảng từ 2-3 đợt xen kẽ với rãnh thấp bị nén và đẩy dần xuống phía nam bởi bộ phận cao lạnh phía Bắc.


Những ngày ảnh hưởng của không khí lạnh suy yếu thời tiết chủ yếu ngày nắng, đêm và sáng sớm có mưa nhỏ và sương mù vài nơi; những ngày không khí lạnh tăng cường và rãnh thấp bị nén khu vực có mưa nhiều nơi và có nơi có dông, trong cơn dông cần đề phòng tố, lốc

và gió giật mạnh. Riêng những ngày chịu ảnh hưởng của rãnh thấp bị nén có khả năng xuất hiện nắng nóng cục bộ.

Thời tiết nguy hiểm:

- Không có khả năng ảnh hưởng của xoáy thuận nhiệt đới.
- Trong tháng khả năng có 2-3 đợt không khí lạnh (KKL) có cường độ yếu đến trung bình ảnh hưởng đến khu vực, có khả năng gây ra 01 đợt gây rét, cho các tỉnh phía bắc, tập trung vào thời kỳ đầu và giữa tháng.
- Trong tháng các hiện tượng dông, lốc, sét có khả năng xảy ra khi các đợt KKL về nén rãnh thấp xuống phía nam, tập trung nhiều ở vùng núi.
- Trong tháng nắng nóng có khả năng xuất hiện cục bộ một vài nơi vào thời kỳ giữa và cuối tháng.

Thời kỳ giữa tháng (từ 11-20/3), ở khu vực thành phố Đà Nẵng có nền nhiệt giao động từ 22,5-24,5°C, lượng mưa phổ biến từ 5-15 mm và tỉnh Quảng Nam có nhiệt độ trung bình dự báo từ 22-24°C, lượng mưa phổ biến từ 10-20mm có nơi cao hơn.

 Thủy văn:

Trong tháng 03/2022, mực nước trên các sông khu vực Trung Trung Bộ chủ yếu biến đổi chậm và có xu thế hạ thấp dần. Mực nước trung bình tháng 03/2022 trên các sông ở mức xấp xỉ, cao hơn TBNN cùng kỳ, trung lưu sông Vu Gia- Thu Bồn ở mức thấp hơn.

*Bảng 7. Dự báo đặc trưng mực nước trung bình thời gian từ 11-20/3/2022*

TT	Sông	Trạm	H <sub>trung bình</sub> (cm)	Chênh lệch so với TBNN (cm)	H <sub>lớn nhất</sub>	H <sub>nhỏ nhất</sub>
1	Cẩm Lệ	Cẩm Lệ	5	+13	50	-60
2	Vu Gia	Ái Nghĩa	242	-28	300	200
3	Thu Bồn	Câu Lâu	20	+20	75	-55

*b. Tóm tắt tình hình sản xuất nông nghiệp, thủy sản:*

Hiện nay, trên địa bàn lúa đang trong giai đoạn làm đồng.

*c. Tình hình vận hành công trình thủy lợi:*

Hệ thống thủy lợi An Trạch đang vận hành theo đúng quy trình đã được phê duyệt.

*d. Hiện trạng các công trình đập dâng, đập ngăn mặn*

Ngoài hệ thống các đập dâng thuộc hệ thống thủy lợi An Trạch: An Trạch, Hà Thanh, Bàu Nít, Thanh Quýt và đập ngăn mặn Duy Thành đã được xây dựng kiên cố. Hiện tại, năm 2021 Ủy ban nhân dân tỉnh Quảng Nam đã xây dựng đập tạm trên sông Quảng Huế để đưa nước sông Vu Gia về hạ du, bảo đảm cấp nước sinh hoạt và sản xuất; tháng 02/2022 tỉnh đã xây dựng đập tạm ngăn mặn Tứ Câu (trên sông Vĩnh Điện).

*Bảng 6. Bảng thống kê các đập ngăn mặn*

TT	Tên đập	Tọa độ		Vị trí	Hình thức	Quy mô
		X	Y			
1	An Trạch	15°57'19,5"N	108°09'16,6"E	Xã Hòa Tiến, Hòa Vang, ĐN	Đập dâng	12 x (4,0 x 4,5)
2	Hà Thanh	15°57'10,2"N	108°11'48,4"E	Hòa Vang, ĐN	Đập dâng	7 x (2,35 x 1,85)
3	Bàu Nít	15°56'57,1"N	108°12'10"E	Xã Điện Hòa, Điện Bàn, QN	Đập dâng	6 x (4,2 x 3,8)

4	Thanh Quýt	15°54'58"N	108°13'01"E	Xã Điện Thắng Nam, Điện Bàn, QN	Đập dâng	6 x (3,8 x 2,5)
5	Duy Thành	15°49'54,5"N	108°19'45,8"E	Xã Duy Thành, Duy Xuyên, QN	Đập ngăn mặn	Dài 300m, gồm cửa van sập 4 x(20 x 4)m và 2 đập tràn BT
6	Tứ Câu	15°57'19,5"N	108°09'16,6"E	Xã Điện Ngọc, Điện Bàn, QN	<b>Đập tạm</b>	Dài 105m, rộng TB 5,2m
7	Quảng Huế	15°52'14,3"N	108°06'14,2"E	Xã Đại Cường, Đại Lộc, QN	<b>Đập tạm</b>	Dài 360m, cao TB 5m, rộng 7-8m

(Nguồn: Nhóm thực hiện)

## 2. Dự báo tình hình chất lượng nước trong tuần tới (từ 18/3 - 24/03)

### 2.1. Cơ sở xây dựng phương án dự báo

Để dự báo tình hình chất lượng nước trong tuần tới căn cứ theo các cơ sở sau:

- Kết quả thực địa lấy mẫu và phân tích các mẫu chất lượng nước tại các vị trí.
- Bộ mô hình thủy văn, thủy lực đã được hiệu chỉnh, kiểm định và đã được cập nhật mới nhất năm 2022 cho lưu vực Vu Gia - Thu Bồn.

- Số liệu khí tượng, hải văn dự báo từ ngày 18/3 - 24/3 do Đài Khí tượng Thủy văn Trung Trung Bộ cung cấp.

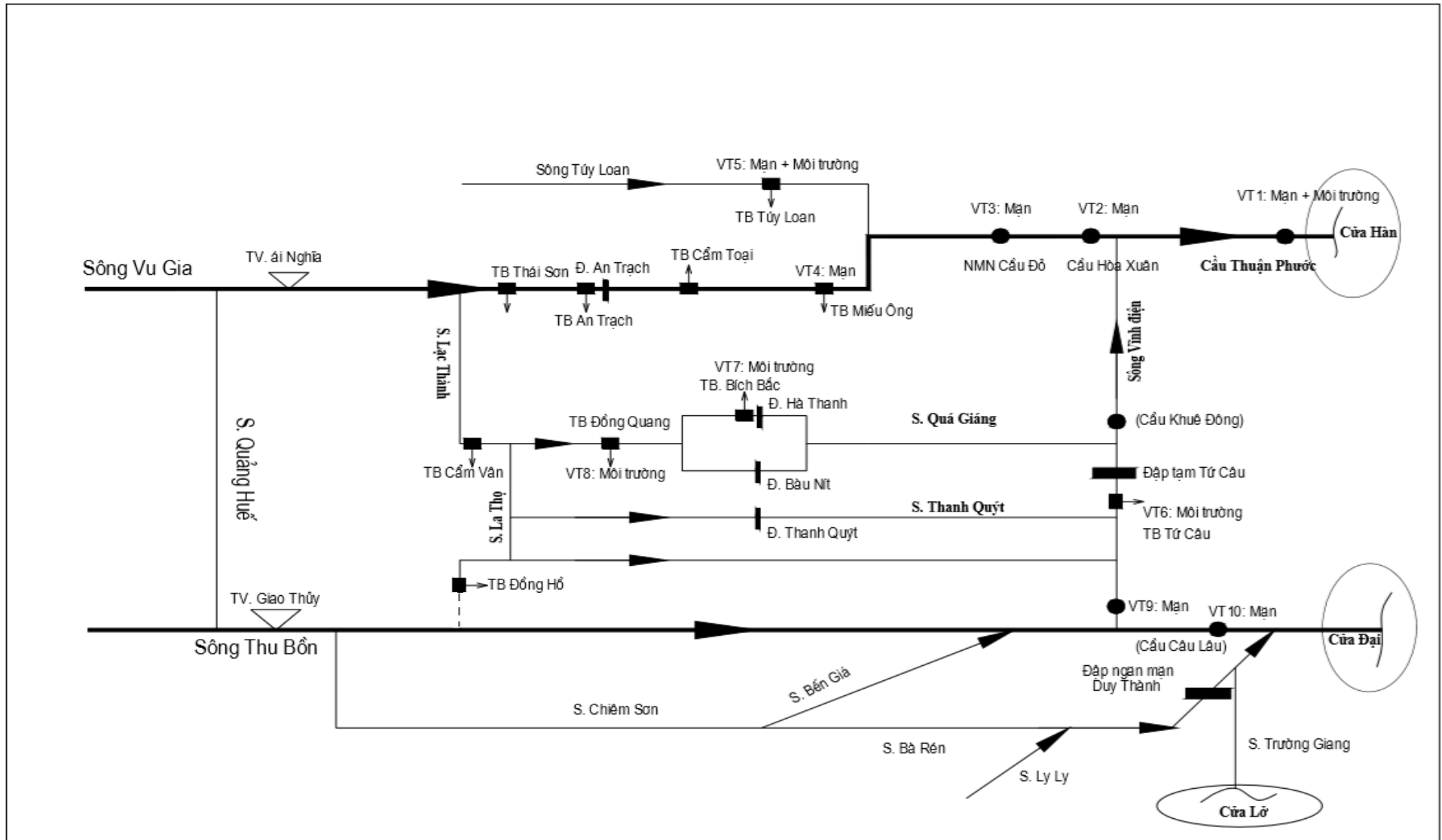
- Số liệu lưu lượng xả của 06 thủy điện làm biên đầu vào của mô hình: căn cứ theo QTVH liên hồ chứa trên lưu vực sông Vu Gia - Thu Bồn ban hành theo Quyết định số 1865/QĐ-TTg và số liệu vận hành thực tế của các nhà máy thủy điện được công bố trên trang web của Ban chỉ huy Phòng chống thiên tai và Tìm kiếm cứu nạn tỉnh Quảng Nam.

- Đã mô phỏng các công trình ngăn mặn trên hệ thống sông Vu Gia - Thu Bồn như: đập ngăn mặn Duy Thành (trên sông Ly Ly), đập tạm Tứ Câu (trên sông Vĩnh Điện), đập tạm Quảng Huế.

### 2.2. Cơ sở dữ liệu phục vụ tính toán

- Mạng lưới sông Vu Gia – Thu Bồn đưa vào tính toán:





Hình 7. Sơ đồ mạng lưới sông Vu Gia – Thu Bồn đưa vào tính toán

Bảng 8. Tổng hợp lượng mưa, dự báo mưa tại các trạm chính lưu vực VG-TB

TT	Trạm	Lượng mưa trong tuần (mm)	Lượng mưa lũy tích từ đầu năm (mm)	Dự báo tình hình mưa tuần tới (mm)	So sánh lượng mưa tuần với cùng kỳ (+/-(%))	
					TBNN	2021
(1)	(2)	(3)	(4)	(5)	(6)	(7)
1	Trà My	0,0	396,6	9,8	49,1	27,4
2	Thành Mỹ	0,0	94,2	4,2	48,4	123,5
3	Nông Sơn	0,0	159,2	1,8	19,5	3,2
4	Ái Nghĩa	0,0	100,4	0,8	20,2	4,7
5	Giao Thủy	0,0	132,0	0,4	7,7	4,3
6	Khâm Đức	0,4	324,6	9,7	kss	18,4
7	Hội Khách	0,0	102,6	3,8	71,6	55,9
8	Hiên	0,0	122,0	8,4	kss	80,8
9	Câu Lâu	0,0	78,0	0,8	15,4	10,5
10	Hiệp Đức	0,0	198,4	4,3	58,3	25,3
11	Tiên Phước	0,0	311,4	5,9	kss	20,6
12	Tam Kỳ	0,0	207,8	0,6	5,4	3,1
13	Cẩm Lệ	0,0	67,2	0,7	13,3	5,1
14	Đà Nẵng	0,0	82,4	0,5	10,3	3,9
<b>Tổng</b>		<b>0,4</b>	<b>2376,8</b>			

Ghi chú: (x): không có số liệu; (kss): không so sánh vì giá trị đo được bằng 0

(Nguồn: Đài KTTV Trung Trung Bộ)

**Nhận xét:** Theo Đài KTTV Trung Trung Bộ, lượng mưa bình quân cộng dồn từ đầu năm đến nay tại các trạm đo mưa chính trên địa bàn vùng nghiên cứu đạt 2376,8 mm. Dự báo trong tuần tới trên lưu vực sẽ có mưa với tổng lượng mưa phổ biến từ 0,4 mm đến 9,8 mm.

Bảng 9: Mực nước trung bình tại các trạm thủy văn trong tuần

TT	Trạm	H <sub>tb</sub> (cm)	Mực nước max, min, TBNN cùng thời kỳ (cm)		
			Min	TBNN	Max
1	Cẩm Lệ	-8	-81	-7	68
2	Ái Nghĩa	274	186	272	688
3	Câu Lâu	9	-73	1	151
4	Giao Thủy	32	-1	122	562

(Nguồn: Đài KTTV Trung Trung Bộ)

**Nhận xét:** Mực nước trung bình trong tuần qua tại trạm thủy văn Ái Nghĩa là 2,74 m, nằm trong khoảng mực nước giới hạn (2,67m-2,80m) quy định theo QTVH 1865/2019/QĐ-TTg.

Bảng 10. Theo dõi vận hành các hồ chứa thủy điện chính trên lưu vực sông VG-TB

(Ngày 17/3/2022)

TT	Tên công trình	Dung tích thiết kế (triệu m <sup>3</sup> )		Qđén (m <sup>3</sup> /s)	Q xả (công/tràn) (m <sup>3</sup> /s)	Q chạy máy (m <sup>3</sup> /s)	Giới hạn MN cho phép theo QTVH 1865 (m)	MNTB (m) <b>07h ngày 17/3</b>	So sánh
		W <sub>tb</sub>	W <sub>hi</sub>						
1	A Vương	343,6	266,5	17,93	0,00	48,23	372,9-376,0	373,48	Trong khoảng
2	Sông Tranh 2	729,2	521,1	34,09	5,70	0,00	170,3-172,3	172,08	Trong khoảng
3	Đăk Mi 4	312,4	158,3	40,67	6,20	96,00	254,7-256,4	254,89	Trong khoảng
4	Sông Bung 4	510,8	234,0	48,00	0,00	48,00	217,6-219,2	219,41	Cao hơn
<b>Tổng</b>		<b>1896,0</b>	<b>1179,9</b>						

(Nguồn: BCH PCTT&TKCN tỉnh Quảng Nam)

**Nhận xét:** Tại thời điểm ngày 17/3/2022, mực nước tại hồ thủy điện A Vương, Sông Tranh 2 và Đăk Mi 4 nằm trong khoảng quy định tại Phụ lục III QTVH 1865/2019/QĐ-TTg, mực nước

tại hồ thủy điện Sông Bung 4 cao hơn khoảng quy định. Vì vậy lưu lượng xả dự kiến tại các nhà máy thủy điện từ ngày 18/3 - 24/3 như bảng 11.

*Bảng 11. Thống kê lưu lượng xả các nhà máy thủy điện (từ 18/3– 24/3/2022)*

TT	Tên thủy điện	Lưu lượng xả (m <sup>3</sup> /s)	Thời gian xả
1	Sông Côn 2 bậc 2	1,0	12 giờ/ ngày (từ 09 giờ đến 21 giờ)
2	Đăk Mi 4 (về Vu Gia)	17	12 giờ/ngày (từ 21 giờ đến 09 giờ sáng hôm sau)
3	Sông Bung 6	80	12 giờ/ngày (từ 11 giờ đến 23 giờ)
4	Đăk Mi 4C	theo vận hành thực tế	
5	Sông Tranh 4	40	7 giờ/ngày
6	Khe Diên	2,0	24 giờ/ngày

### **2.3. Kết quả dự báo xâm nhập mặn (tại 7 vị trí: VT1, VT2, VT3, VT4, VT5, VT9, VT10)**

Theo kết quả dự báo từ ngày 18/03 - 24/03 độ mặn tại 07 vị trí có xu hướng tăng nhẹ so với tuần trước. Độ mặn dự báo tại các vị trí như sau:

- Tại VT1 (cầu Thuận Phước): độ mặn dao động từ 9,5‰ đến 14,1‰; độ mặn lớn nhất dự báo khoảng 14,1 ‰ vào lúc 13h, 23/03/2022.
- Tại VT2 (cầu Hòa Xuân): độ mặn dao động từ 2,2‰ đến 2,5‰; độ mặn lớn nhất dự báo khoảng 2,5‰ vào lúc 14h, 23/03/2022.
- Tại VT3 (thượng lưu Cầu Đỏ): độ mặn dao động từ 0,52‰ đến 0,56‰; độ mặn lớn nhất dự báo khoảng 0,56‰ vào lúc 14h, 23/03/2022.
- Tại VT4 (trạm bơm Miếu Ông): không bị nhiễm mặn.
- Tại VT5 (trạm bơm Túy Loan): không bị nhiễm mặn.
- Tại VT9 (Vòm Cẩm Đồng): độ mặn dao động từ 0,08‰ đến 0,1‰; độ mặn lớn nhất dự báo khoảng 0,1‰ vào lúc 14h, 23/03/2022.
- Tại VT10 (cầu Cầu Lâu): độ mặn dao động từ 0,15‰ đến 0,18‰; độ mặn lớn nhất dự báo khoảng 0,18‰ vào lúc 13h, 23/03/2022.

## **V. CÁC ĐỀ XUẤT VÀ KIẾN NGHỊ**

Theo kết quả tính toán của Viện Khoa học Thủy lợi miền Trung và Tây Nguyên, chất lượng nước ở các điểm quan trắc đều khá tốt, đảm bảo yêu cầu chất lượng nước tưới cho nông nghiệp. **Dự báo từ ngày 18/03 đến 24/03 độ mặn trên các sông tiếp tục ở mức thấp, tại vị trí các trạm bơm đều không bị nhiễm mặn.**

Theo dự báo của Đài KTTV khu vực Trung Trung Bộ, trong tháng 3 năm 2022 khu vực Trung Trung Bộ chịu ảnh hưởng chủ yếu rìa phía nam hoặc tây nam áp cao lạnh lục địa với khoảng từ 2-3 đợt xen kẽ với rãnh thấp bị nén và đẩy dần xuống phía nam bởi bộ phận cao lạnh phía Bắc. Trong quá trình vận hành hệ thống An Trạch các đơn vị liên quan cần chú ý:

- *Sở Nông nghiệp và Phát triển nông thôn tỉnh Quảng Nam và thành phố Đà Nẵng*: cần quan tâm chỉ đạo Chi cục Thủy lợi và Công ty Khai thác thủy lợi theo dõi diễn biến xâm nhập mặn, chất lượng nước để chủ động điều chỉnh các giải pháp ứng phó kịp thời và hiệu quả nhằm cấp nước cho cây trồng vụ Đông Xuân.

- *Công ty TNHH MTV KTTL Đà Nẵng*:

+ Cần quản lý chặt chẽ nguồn nước và đảm bảo tưới cho các diện tích trong hệ thống; chỉ đạo các đơn vị theo dõi diễn biến mực nước, bám sát lịch thủy triều, lịch vận hành xả nước của các nhà máy thủy điện cũng như diễn biến xâm nhập mặn để đưa ra phương án vận hành đảm bảo cấp nước an toàn cho vụ Đông Xuân.

+ Thực hiện vận hành các đập dâng An Trạch, Hà Thanh theo quy định tại khoản 1, Điều

26 của QTVH 1865/2019/QĐ-TTg để đảm bảo mực nước yêu cầu tại các trạm bơm trên hệ thống.

- Công ty TNHH MTV KTTL Quảng Nam:

+ Cần quản lý chặt chẽ nguồn nước và đảm bảo tưới cho các diện tích trong hệ thống; chỉ đạo các đơn vị theo dõi diễn biến mực nước, bám sát lịch thủy triều, lịch vận hành xả nước của các nhà máy thủy điện cũng như diễn biến xâm nhập mặn để đưa ra phương án vận hành các trạm bơm hợp lý để đảm bảo cấp nước an toàn cho vụ Đông Xuân.

+ Thực hiện vận hành các đập dâng Bàu Nít, Thanh Quýt theo quy định tại khoản 1, Điều 26 của QTVH 1865/2019/QĐ-TTg nhằm đảm bảo mực nước yêu cầu vận hành các trạm bơm trong hệ thống.

- Nhà máy nước Cầu Đỏ: Theo kết quả dự báo độ mặn tại vị trí Cầu Đỏ trong tuần tới từ ngày 18/03 - 24/03 có khả năng dao động từ 0,52‰ ÷ 0,56‰, khuyến cáo Nhà máy nước Cầu Đỏ cần theo dõi diễn biến độ mặn tại vị trí này để có phương án vận hành khai thác theo quy định tại Mục b, c, Khoản 2, Điều 15 Quyết định số 1865/2019/QĐ-TTg nhằm đảm bảo cấp nước an toàn.

- Đối với các nhà máy thủy điện: Các chủ hồ vận hành các hồ tuân theo quy trình vận hành liên hồ chứa trên lưu vực sông Vu Gia - Thu Bồn được Thủ tướng Chính phủ phê duyệt tại Quyết định số 1865/2019/QĐ-TTg và Điều 28 Luật Thủy lợi nhằm hỗ trợ công tác phòng chống hạn hán xâm nhập mặn vùng hạ du. Trong quá trình vận hành cần có sự phối hợp vận hành giữa các nhà máy thủy điện có liên quan để đưa mực nước về Phụ lục III trong QTVH 1865/2019/QĐ-TTg.

- Các cơ quan liên quan cần liên tục cập nhật, thông tin thường xuyên về tình hình xâm nhập mặn để chủ động điều chỉnh các giải pháp ứng phó kịp thời và hiệu quả; hướng dẫn thực hiện các biện pháp giảm mặn, tưới tiết kiệm để giảm thiểu thiệt hại do mặn gây ra.

Chúng tôi sẽ quan trắc thường xuyên và đưa ra những khuyến cáo kịp thời nhằm có phương án ứng phó trong trường hợp xấu.

Đà Nẵng, ngày 17 tháng 03 năm 2022

**ĐƠN VỊ THỰC HIỆN**

**VIỆN TRƯỞNG**

(Đã ký)

**Hoàng Ngọc Tuấn**