

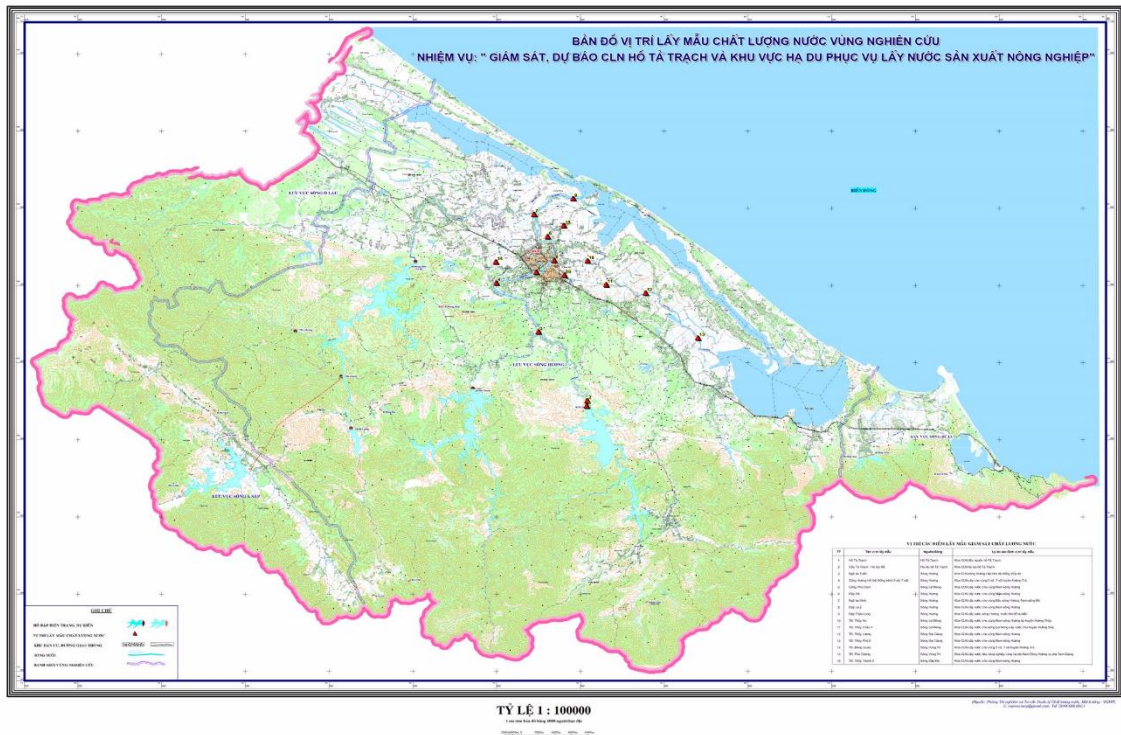
VIỆN KHOA HỌC THỦY LỢI VIỆT NAM  
VIỆN KHOA HỌC THỦY LỢI MIỀN TRUNG VÀ TÂY NGUYÊN

Nhiệm vụ “*Giám sát, dự báo chất lượng nước hồ Tả Trạch và khu vực hạ du, phục vụ lấy nước sản xuất nông nghiệp năm 2024*”

**BẢN TIN KẾT QUẢ PHÂN TÍCH CHẤT LƯỢNG NƯỚC THÁNG 6**

**NGÀY LẤY MẪU: 06-07 THÁNG 6 NĂM 2024**

**NGÀY THÔNG TIN KẾT QUẢ PHÂN TÍCH: 27 THÁNG 6 NĂM 2024**



*Hệ thống thủy lợi Tả Trạch*

**Đà Nẵng, ngày 27 tháng 6 năm 2024**

VIỆN KHOA HỌC THỦY LỢI VIỆT NAM  
VIỆN KHOA HỌC THỦY LỢI MIỀN TRUNG VÀ TÂY NGUYÊN

**Nhiệm vụ “*Giám sát, dự báo chất lượng nước hồ Tả Trạch và khu vực hạ du, phục vụ lấy nước sản xuất nông nghiệp năm 2024*”**

**BẢN TIN KẾT QUẢ PHÂN TÍCH CHẤT LƯỢNG NƯỚC THÁNG 6**

**NGÀY LẤY MẪU: 06-07 THÁNG 6 NĂM 2024**

**NGÀY THÔNG TIN KẾT QUẢ PHÂN TÍCH: 27 THÁNG 6 NĂM 2024**

**CƠ QUAN THỰC HIỆN  
VIỆN KHOA HỌC THỦY LỢI  
MIỀN TRUNG VÀ TÂY NGUYÊN  
VIỆN TRƯỞNG**

**Hoàng Ngọc Tuấn**

**Thông tin chung:**

*Nhiệm vụ Giám sát, dự báo chất lượng nước hồ Tả Trạch và khu vực hạ du, phục vụ lấy nước sản xuất nông nghiệp năm 2024 được Cục Thủy lợi - Bộ Nông nghiệp và Phát triển nông thôn giao Viện Khoa học Thủy lợi miền Trung và Tây Nguyên thực hiện. Năm 2024, có 10 đợt lấy mẫu quan trắc chất lượng nước trong hệ thống với 15 điểm quan trắc và 13 chỉ tiêu phân tích. Trong mỗi đợt lấy mẫu có 01 bản tin kết quả quan trắc chất lượng nước. Các bản tin được đưa lên websites tại địa chỉ [www.cviwr.vn](http://www.cviwr.vn) và được gửi cho các địa phương vùng dự án.*

*Bản tin kết quả phân tích chất lượng nước tháng 6 lấy mẫu ngày 06-07/6/2024 nội dung gồm: kết quả phân tích các chỉ tiêu; kết quả tính chỉ số WQI và những khuyến cáo về chất lượng nước khi sử dụng phục vụ SXNN.*

**Đà Nẵng, ngày 27 tháng 6 năm 2024**

## BẢN TIN VỀ KẾT QUẢ PHÂN TÍCH CHẤT LƯỢNG NƯỚC THÁNG 6

**1. Nhiệm vụ:** Giám sát, dự báo chất lượng nước hồ Tả Trạch và khu vực hạ du, phục vụ lấy nước sản xuất nông nghiệp.

**2. Ngày quan trắc:** 06-07/6/2024

**3. Ngày cung cấp thông tin:** 27/6/2024

**Mô tả thời tiết lúc lấy mẫu:** Trời nắng nóng

**4. Tổng số vị trí các điểm quan trắc:** 15 vị trí

**5. Đơn vị thực hiện:** Viện Khoa học Thủy lợi miền Trung và Tây Nguyên

**Người cung cấp thông tin:** Viện Khoa học Thủy lợi miền Trung và Tây Nguyên

**6. Đơn vị nhận thông tin:** Cục Thủy lợi - Bộ Nông nghiệp và Phát triển nông thôn

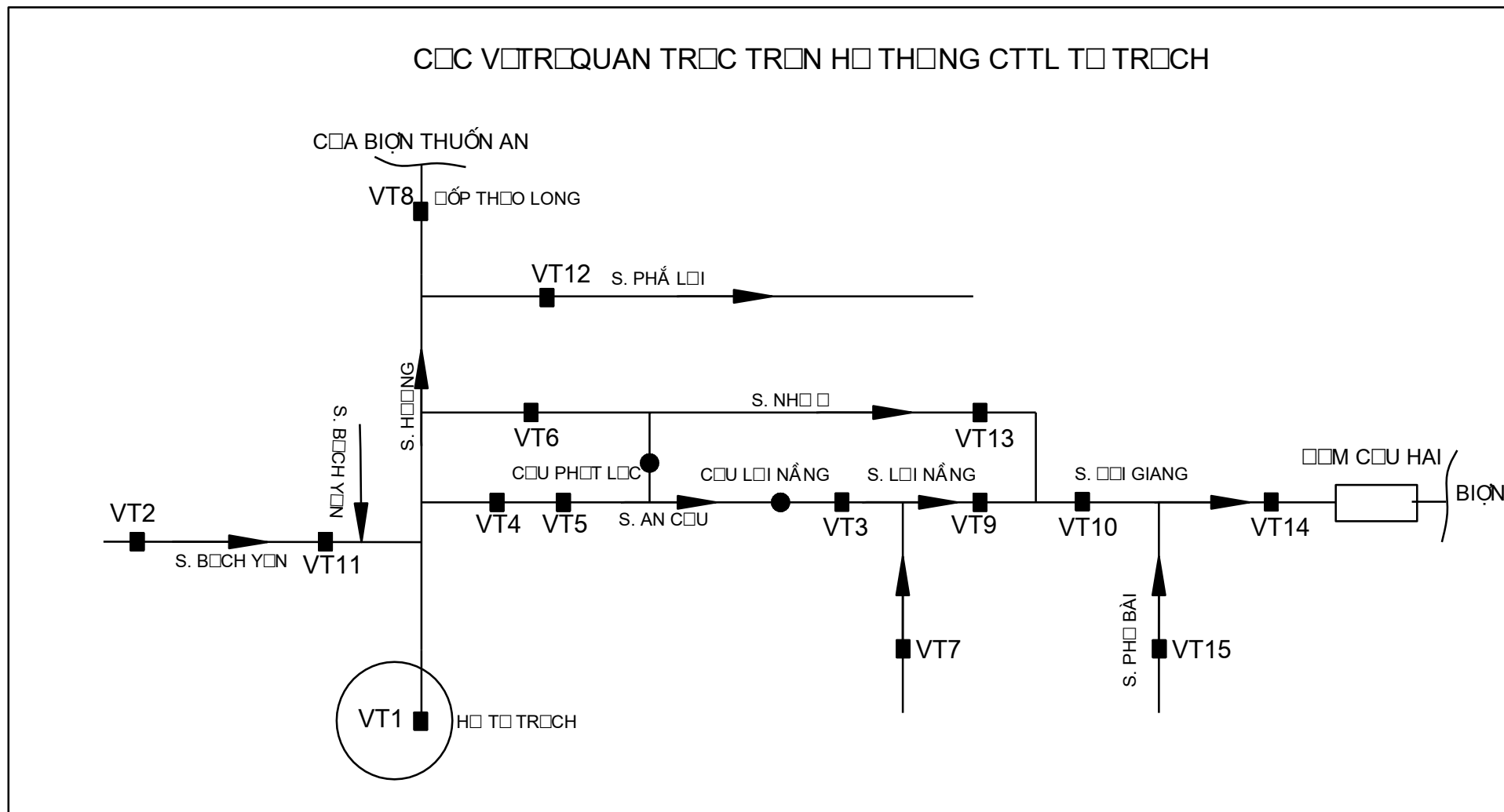
**7. Vị trí lấy mẫu:**

*Bảng 1. Vị trí các điểm lấy mẫu giám sát chất lượng nước*

STT	Tên vị trí	Tọa độ		Nguồn/sông	Mục đích lấy mẫu
		Vĩ độ N	Kinh độ E		
VT1	Hồ Tả Trạch	16°18'53.2"N	107°38'12.5"E	Hồ Tả Trạch	Phân tích các chỉ tiêu lý hóa và vi sinh
VT2	Trạm bơm La Chũ	16°29'20.6"N	107°30'59.9"E	Sông Hương	Phân tích các chỉ tiêu lý hóa và vi sinh
VT3	Phía sau nhà máy dệt Thủy Dương (sông An Cựu)	16°26'57.3"N	107°37'16.2"E	Sông An Cựu	Phân tích các chỉ tiêu lý hóa và vi sinh
VT4	Chợ An Cựu (sông An Cựu)	16°27'25.1"N	107°36'05.8"E	Sông An Cựu	Phân tích các chỉ tiêu lý hóa và vi sinh
VT5	Cổng Phú Cam sông An Cựu	16°27'21.5"N	107°35'38.2"E	Sông An Cựu	Phân tích các chỉ tiêu lý hóa và vi sinh
VT6	Đập Đá sông Hương	16°28'24.0"N	107°35'42.5"E	Sông Hương	Phân tích các chỉ tiêu lý hóa và vi sinh
VT7	Cầu Vực	16°25'33.66"N	107°39'14.0"E	Sông Lợi Nông	Phân tích các chỉ tiêu lý hóa và vi sinh
VT8	Đập Thảo Long	16°32'55.0"N	107°37'01.3"E	Sông Hương	Phân tích các chỉ tiêu lý hóa và vi sinh + Kiểm soát độ mặn
VT9	Trạm bơm Thủy Châu 1 sông Lợi Nông	16°26'40.6"N	107°39'09.3"E	Sông Lợi Nông	Phân tích các chỉ tiêu lý hóa và vi sinh
VT10	Trạm bơm Thủy Phù 2 sông Đại Giang	16°23'11.3"N	107°44'58.0"E	Sông Đại Giang	Phân tích các chỉ tiêu lý hóa và vi sinh
VT11	Trạm bơm Cổ Bưu kênh 5 xã, 7 xã sông Hương	16°28'28.5"N	107°31'53.6"E	Sông Hương	Phân tích các chỉ tiêu lý hóa và vi sinh

STT	Tên vị trí	Tọa độ		Nguồn/sông	Mục đích lấy mẫu
		Vĩ độ N	Kinh độ E		
VT12	Trạm bơm Phú Dương sông Phở Lợi	16°30'46.5"N	107°36'32.8"E	Sông Phở Lợi	Phân tích các chỉ tiêu lý hóa và vi sinh
VT13	Trạm bơm Thủy Thanh 2 sông Như Ý	16°27'48.6"N	107°38'53.6"E	Sông Như Ý	Phân tích các chỉ tiêu lý hóa và vi sinh
VT14	Cống Quan sông Đại Giang	16°21'35.1"N	107°46'32.5"E	Sông Đại Giang	Kiểm soát độ mặn
VT15	Phía sau KCN Phú Bài	16°22'47.96"N	107°41'37.94"E	Sông Phú Bài	Phân tích các chỉ tiêu lý hóa và vi sinh

## 8. Bản đồ vị trí các trạm quan trắc



Hình 1. Sơ đồ đường thẳng các vị trí quan trắc mẫu

**9. Một số hình ảnh thông tin lúc lấy mẫu ngày 06-07/6/2024:**



*Hình 1. Hồ Tả Trạch*



*Hình 2. TB. Thủy Thanh*



*Hình 3. TB. Thủy Châu*



*Hình 4. Cầu Vực*



*Hình 5. Cống Phú Cam*



*Hình 6. Cống Quan*

## II. ĐÁNH GIÁ CHẤT LƯỢNG NƯỚC THEO CHỈ SỐ CHẤT LƯỢNG NƯỚC WQI

Bảng 2. Kết quả đánh giá chất lượng nước theo chỉ số WQI tháng 6

TT	VT lấy mẫu		WQI	Đánh giá	Màu thể hiện		Xếp loại
1	VT1	Hồ Tả Trạch	97	Chất lượng nước rất tốt, đảm bảo yêu cầu cấp nước cho SXNN	Xanh nước biển		A
2	VT2	TB. La Chũ	89	Chất lượng nước tốt, đảm bảo yêu cầu cấp nước cho SXNN	Xanh lá cây		B
3	VT3	Nhà máy dệt Thủy Dương	86	Chất lượng nước tốt, đảm bảo yêu cầu cấp nước cho SXNN	Xanh lá cây		B
4	VT4	Chợ An Cựu	84	Chất lượng nước tốt, đảm bảo yêu cầu cấp nước cho SXNN	Xanh lá cây		B
5	VT5	Cống Phú Cam	75	Chất lượng trung bình, đảm bảo yêu cầu cấp nước cho SXNN	Vàng		C
6	VT6	Đập Đá	97	Chất lượng nước rất tốt, đảm bảo yêu cầu cấp nước cho SXNN	Xanh nước biển		A
7	VT7	Cầu Vực	85	Chất lượng nước tốt, đảm bảo yêu cầu cấp nước cho SXNN	Xanh lá cây		B
8	VT8	Đập Thảo Long	94	Chất lượng nước rất tốt, đảm bảo yêu cầu cấp nước cho SXNN	Xanh nước biển		A
9	VT9	Trạm bơm Thủy Châu 1	92	Chất lượng nước rất tốt, đảm bảo yêu cầu cấp nước cho SXNN	Xanh nước biển		A
10	VT10	Trạm bơm Thủy Phù 2	89	Chất lượng nước tốt, đảm bảo yêu cầu cấp nước cho SXNN	Xanh lá cây		B
11	VT11	Trạm bơm Cổ Bưu	91	Chất lượng nước rất tốt, đảm bảo yêu cầu cấp nước cho SXNN	Xanh nước biển		A

TT	VT lấy mẫu		WQI	Đánh giá	Màu thể hiện		Xếp loại
12	VT12	Trạm bơm Phú Dương	92	Chất lượng nước rất tốt, đảm bảo yêu cầu cấp nước cho SXNN	Xanh nước biển		A
13	VT13	Trạm bơm Thủy Thanh 2	91	Chất lượng nước rất tốt, đảm bảo yêu cầu cấp nước cho SXNN	Xanh nước biển		A
14	VT15	KCN Phú Bài	74	Chất lượng nước trung bình, đảm bảo yêu cầu cấp nước cho SXNN	Vàng		C

**Ghi chú:** Đánh giá theo hướng dẫn kỹ thuật tính toán và công bố chỉ số chất lượng nước Việt Nam (VN\_WQI) ban hành theo Quyết định 1460/QĐ-TCMT, ngày 12/11/2019 của Tổng cục Môi trường. Trong đó:

A- WQI từ 91-100: Sử dụng tốt cho mục đích cấp nước sinh hoạt

B- WQI từ 76-90: Sử dụng cho mục đích cấp nước sinh hoạt nhưng cần các biện pháp xử lý phù hợp;

C- WQI từ 51-75: Sử dụng cho mục đích tưới tiêu và các mục đích tương đương khác;

D- WQI từ 26-50: Sử dụng cho giao thông thủy và các mục đích tương đương khác;

E- WQI từ 10-25: Nước ô nhiễm nặng, cần các biện pháp xử lý trong tương lai;

G- WQI <10: Nước nhiễm độc, cần có biện pháp khắc phục, xử lý.

### III. ĐÁNH GIÁ CHẤT LƯỢNG NƯỚC THEO CHỈ TIÊU HÓA LÝ VÀ VI SINH THÁNG 6

#### 3.1. Các chỉ tiêu hóa lý và vi sinh

Sau khi so sánh với mức độ phân loại chất lượng nước (loại B) được quy định tại Bảng 2 và Bảng 3 trong QCVN 08-MT:2023/BTNMT Quy chuẩn kỹ thuật quốc gia về chất lượng nước mặt, kết quả phân tích chất lượng nước cho thấy phần lớn hàm lượng của các chỉ tiêu tại các vị trí hầu hết đều nằm trong giới hạn cho phép, chỉ có tại vị trí VT5, VT7, VT15 có chỉ tiêu BOD<sub>5</sub> vượt ngưỡng cho phép nhưng không đáng kể. Đối với một số chỉ tiêu khác như Nitrat (NO<sub>3</sub><sup>-</sup>), Amoni (NH<sub>4</sub><sup>+</sup>), Nitrit (NO<sub>2</sub><sup>-</sup>) hầu hết đều nằm trong giới hạn cho phép vượt giới hạn cho phép được quy định tại cột B1 trong QCVN 08-MT:2015/BTNMT – Quy chuẩn kỹ thuật quốc gia về chất lượng nước mặt dùng cho mục đích tưới tiêu thủy lợi hoặc các mục đích sử dụng khác có yêu cầu chất lượng tương tự hoặc các mục đích sử dụng như loại B2.

Kết quả tính toán chỉ số chất lượng nước WQI tháng 6 tại các vị trí quan trắc đều đạt mức tốt và rất tốt (chỉ số WQI<sub>TB</sub>>75), đảm bảo mục đích tưới tiêu cho nông nghiệp cũng như các mục đích tương tự khác.

Ghi chú:

1) QCVN 08-MT:2015/BTNMT cột B1 – Quy chuẩn kỹ thuật quốc gia về chất lượng nước mặt dùng cho mục đích tưới tiêu thủy lợi hoặc các mục đích sử dụng khác có yêu cầu chất lượng tương tự hoặc các mục đích sử dụng như loại B2.



2) QCVN08-MT:2023/BTNMT: Quy chuẩn kỹ thuật quốc gia về chất lượng nước mặt năm 2023.

Bảng 2: Giá trị giới hạn các thông số trong nước mặt phục vụ cho việc phân loại chất lượng nước sông, suối, kênh, mương, khe, rạch và bảo vệ môi trường sống dưới nước. ( Vị trí áp dụng từ VT2 đến VT15)

Bảng 3: Giá trị giới hạn các thông số trong nước mặt phục vụ cho việc phân loại chất lượng nước hồ, ao, đầm và bảo vệ môi trường sống dưới nước. (Vị trí áp dụng: VT1: Hồ Tả Trạch)

Mức phân loại chất lượng nước (loại B): Chất lượng nước trung bình. Hệ sinh thái trong nước tiêu thụ nhiều oxy hoà tan do một lượng lớn chất ô nhiễm. Nước có thể sử dụng cho mục đích sản xuất công nghiệp, nông nghiệp sau khi áp dụng các biện pháp xử lý phù hợp.

### 3.2. Chỉ tiêu độ mặn

- Nhiệm vụ giám sát độ mặn tại 2 vị trí là đập Thảo Long (VT8) và Công Quan (VT14), kết quả ngày 06-07/6/2024 cho thấy độ mặn ở phía thượng lưu đập là 0,0‰ nên các trạm bơm/cống lấy nước ở phía thượng lưu có thể lấy nước để tưới cho cây lúa.

### IV. KẾT LUẬN

- Hiện nay, cây lúa vụ Hè Thu đang trong quá trình sinh trưởng đẻ nhánh.

- Theo số liệu quan trắc chất lượng nước ngày 06-07/6/2024 nhận thấy: Chất lượng nước tại tất cả các vị trí quan trắc đều đạt mức tốt và rất tốt ( $WQI > 75$ ), đảm bảo yêu cầu cấp nước cho sản xuất nông nghiệp cũng như các mục đích tương tự khác.

- Hiện nay trên địa bàn thời tiết tiếp tục nắng nóng gay gắt, xâm nhập mặn diễn biến phức tạp do đó các đơn vị quản lý, khai thác cần tiếp tục giám sát độ mặn ở các trạm bơm, cống lấy nước trước khi vận hành để đảm bảo yêu cầu sản xuất nông nghiệp.

Đà Nẵng, ngày 27 tháng 6 năm 2024

**VIỆN TRƯỞNG**

(Đã ký)

**Hoàng Ngọc Tuấn**