

VIỆN KHOA HỌC THỦY LỢI VIỆT NAM  
VIỆN NƯỚC, TƯỚI TIÊU VÀ MÔI TRƯỜNG

Nhiệm vụ: “Giám sát, dự báo chất lượng nước trong hệ thống công trình thủy lợi Bắc Hưng Hải phục vụ lấy nước sản xuất nông nghiệp năm 2024”

**BẢN TIN THÁNG 8/2024**



*Ranh giới hệ thống Bắc Hưng Hải*

Hà Nội, ngày 31 tháng 8 năm 2024

VIỆN KHOA HỌC THỦY LỢI VIỆT NAM  
VIỆN NƯỚC, TƯỚI TIÊU VÀ MÔI TRƯỜNG

**Nhiệm vụ: “Giám sát, dự báo chất lượng nước trong hệ thống công trình thủy lợi Bắc Hưng Hải phục vụ lấy nước sản xuất nông nghiệp năm 2024”**

**BẢN TIN THÁNG 8/2024**

CHỦ NHIỆM NHIỆM VỤ  
CƠ QUAN THỰC HIỆN  
VIỆN NƯỚC, TƯỚI TIÊU VÀ MÔI TRƯỜNG

*ThS Vũ Quốc Chính*

**Thông tin chung**

Nhiệm vụ “Giám sát, dự báo chất lượng nước trong hệ thống công trình thủy lợi Bắc Hưng Hải phục vụ lấy nước sản xuất nông nghiệp năm 2024” do Tổng cục Thủy lợi quản lý, được Bộ Nông nghiệp và Phát triển Nông thôn giao Viện Khoa học Thủy lợi Việt Nam thực hiện năm 2024. Các nội dung chính nhiệm vụ thực hiện trong năm 2024 gồm: (i) Lấy mẫu quan trắc chất lượng nước 9 đợt tại 15 vị trí vào các tháng 3, 3, 4, 7 (2 đợt/tháng) và 8 (1 đợt); (ii) Dự báo chất lượng nước theo tuần tại các vị trí lấy mẫu quan trắc theo các chỉ tiêu DO, BOD<sub>5</sub> và NH<sub>4</sub><sup>+</sup>. Kết quả quan trắc và dự báo được xây dựng thành các bản tin, đưa lên websites của Tổng cục Thủy lợi tại địa chỉ <https://chatluongnuoc.tongcucthuyloi.gov.vn> và gửi cho các địa phương vùng dự án.

Bản tin dự báo và quan trắc chất lượng nước tháng 8/2024 là kết quả dự báo các thông số DO, BOD<sub>5</sub> và NH<sub>4</sub><sup>+</sup> từ ngày 1/8 - 15/8/2024; Kết quả quan trắc chất lượng nước trong tháng vào ngày 9/08/2024.

**Hà Nội, ngày 31 tháng 8 năm 2024**

## BẢN TIN THÁNG 8/2024

### THÔNG TIN CHUNG CỦA NHIỆM VỤ

- Nhiệm vụ:** Giám sát, dự báo chất lượng nước trong hệ thống công trình thủy lợi Bắc Hưng Hải phục vụ lấy nước sản xuất nông nghiệp.
- Đơn vị thực hiện:** Viện Nước, Tưới tiêu và Môi trường
- Người cung cấp thông tin:** ThS Vũ Quốc Chính
- Đơn vị nhận thông tin:** Các đơn vị quản lý sử dụng nước trong hệ thống Bắc Hưng Hải
- Vị trí dự báo và lấy mẫu quan trắc:** 15 vị trí (bảng 1)

**Bảng 1: Vị trí dự báo chất lượng nước hệ thống thủy lợi Bắc Hưng Hải năm 2024**

TT	KH mẫu	Vị trí lấy mẫu	Địa điểm	Tọa độ	Mục đích giám sát
1	BHH1	Cổng Xuân Quan	Xuân Quan, Văn Giang, Hưng Yên	N20°58'19,3" E105°55'10,7"	- Kiểm tra nước sông Hồng trước khi chảy vào hệ thống BHH - Nguồn nước có thể bị ảnh hưởng bởi nước ô nhiễm từ cống Xuân Thụy
2	BHH2	Cổng Xuân Thụy	Kiên Kỵ, Gia Lâm, Hà Nội	N20°58'13,7" E105°56'58,1"	- Kiểm tra nước sông Cầu Bậy trước khi chảy ra sông Kim Sơn. - Nguồn nước bị ảnh hưởng của nước thải sinh hoạt, công nghiệp quận Long Biên và Gia Lâm.
3	BHH3	Cầu Như Quỳnh	TT Như Quỳnh, Văn Lâm, Hưng Yên	N20°59'05,5" E105°58'48,2"	- Kiểm tra nước sông Đình Dù cấp cho SXNN và NTTS khu vực huyện Văn Lâm (Hưng Yên) và huyện Thuận Thành (Bắc Ninh) qua TB Như Quỳnh - Nguồn nước bị ảnh hưởng của nước thải sinh hoạt khu vực TT Như Quỳnh, nước thải các KCN: Như Quỳnh A, Như Quỳnh B và Tân Quang
4	BHH4	Cổng Kênh Cầu	Đồng Than, Yên Mỹ, Hưng Yên	N20°55'40,7" E106°00'29,0"	- Kiểm tra nước sông Kim Sơn cấp cho SXNN và NTTS khu vực huyện Văn Giang và hạ lưu phía Bắc hệ thống.

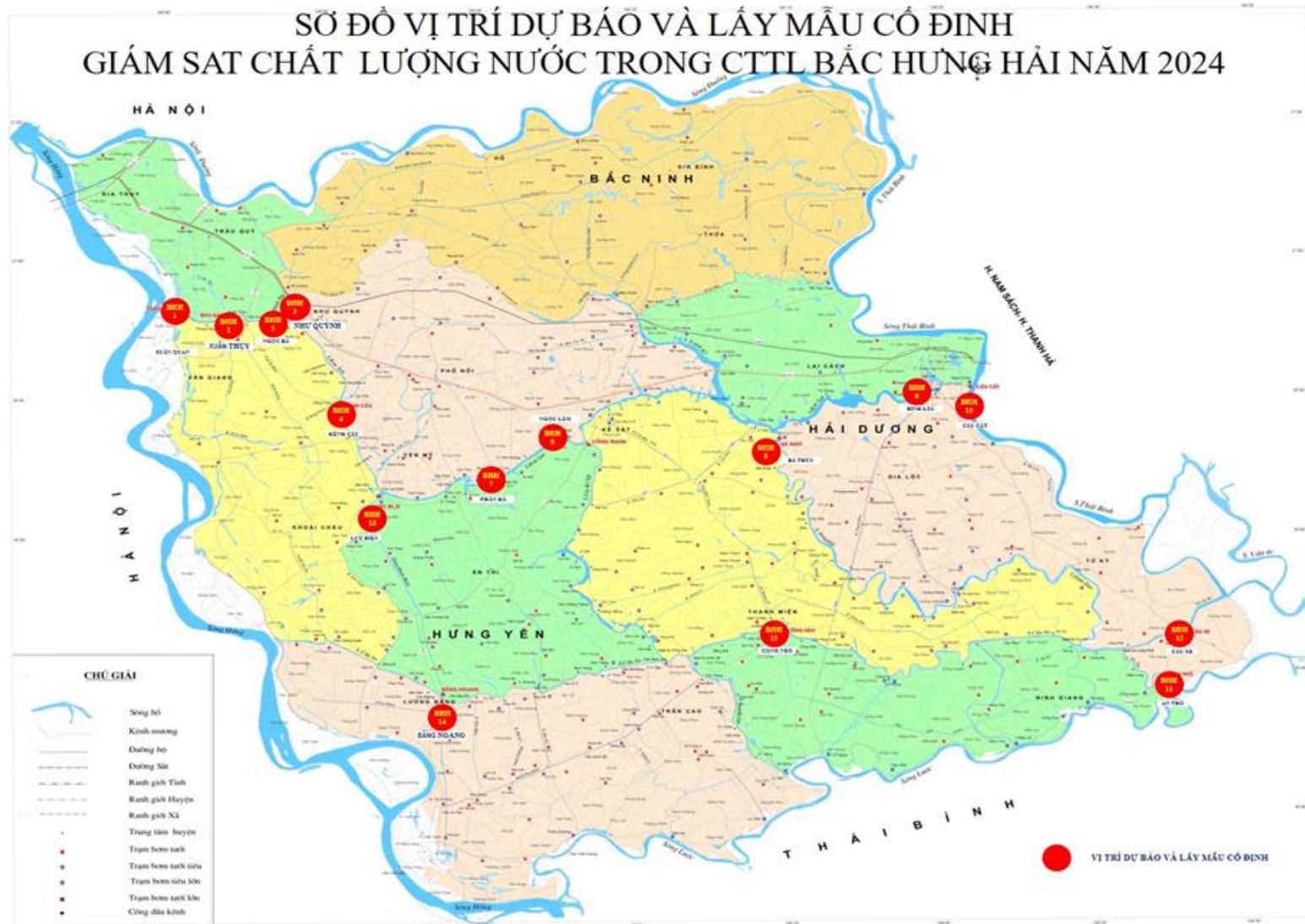
Nhiệm vụ: Giám sát, dự báo chất lượng nước trong hệ thống công trình thủy lợi Bắc Hưng Hải phục vụ lấy nước sản xuất nông nghiệp năm 2024

TT	KH mẫu	Vị trí lấy mẫu	Địa điểm	Tọa độ	Mục đích giám sát
					- Nguồn nước bị ảnh hưởng của các nguồn thải khu vực Gia Lâm, Long Biên xả qua cống Xuân Thụy; Nước thải KCN Như Quỳnh từ sông Đình Dù ra sông Kim Sơn tại cầu Tăng Bảo
5	BHH5	Cống Ngọc Đà	Thôn Ngọc Đà, xã Tân Quang, Văn Lâm, Hưng Yên	N20 <sup>0</sup> 58'58,2" E105 <sup>0</sup> 58'38,7"	- Kiểm tra nước kênh Kiên Thành tiêu ra sông Đình Dù. - Bị ảnh hưởng của nước thải sinh hoạt, công nghiệp khu Tân Quang, Như Quỳnh A, Phú Thụy, Trâu Quỳ.
6	BHH6	Cống Ngọc Lâm	Xã Ngọc Lâm, Mỹ Hào, Hưng Yên	N20 <sup>0</sup> 55'44,1" E106 <sup>0</sup> 19'20,7"	- Kiểm tra nước sông Cầu Lường trước khi chảy ra sông Kim Sơn. - Nguồn nước bị ảnh hưởng bởi nước thải KCN Minh Đức, các doanh nghiệp ven sông Cầu Lường ở xã Ngọc Lâm, Xuân Dục, Bạch Sam (huyện Mỹ Hào, Hưng Yên).
7	BHH7	Cống Phần Hà	Xã Bắc Sơn, Ân Thi, Hưng Yên	N20 <sup>0</sup> 52'25,1" E106 <sup>0</sup> 05'21,3"	- Kiểm tra nước kênh Trần Thành Ngọ trước khi chảy ra sông Kim Sơn. - Nguồn nước bị ảnh hưởng bởi nước thải KCN Dệt may phố Nổi, KCN Thăng Long 2, nước thải sinh hoạt và các doanh nghiệp dọc đường 5, làng nghề thu gom phế liệu Phan Bôi của xã Dị Sử (huyện Mỹ Hào, Hưng Yên).
8	BHH8	Cống Bá Thủy	Trùng Khánh, Gia Lộc, Hải Dương	N20 <sup>0</sup> 58'27,8" E106 <sup>0</sup> 14'36,1"	- Nước sông Kim Sơn chảy vào sông Đình Đào, cấp nước tưới cho huyện Bình Giang, Thanh Miện, Gia Lộc, tỉnh Hải Dương - Nguồn nước bị ảnh hưởng bởi nước thải TP Hải Dương khu vực nhà máy sứ, bệnh viện tỉnh HD chảy vào sông Kim Sơn.
9	BHH9	Cống Bình Lâu	P. Tân Bình, TP Hải Dương	N20 <sup>0</sup> 55'44,1" E106 <sup>0</sup> 19'20,7"	Tiêu nước thải TP Hải Dương khu vực nhà máy sứ, bệnh viện tỉnh HD chảy vào sông Kim Sơn.
10	BHH10	Cống	P. Lê	N20 <sup>0</sup> 53'35,12"	- Kiểm tra nước sông Kim Sơn cấp

Nhiệm vụ: Giám sát, dự báo chất lượng nước trong hệ thống công trình thủy lợi Bắc Hưng Hải phục vụ lấy nước sản xuất nông nghiệp năm 2024

TT	KH mẫu	Vị trí lấy mẫu	Địa điểm	Tọa độ	Mục đích giám sát
		Cầu Cát	Thanh Nghị, TP. Hải Dương, Hải Dương	E106 <sup>0</sup> 08'2,36"	cho SXNN và NTTS khu vực TP Hải Dương, huyện Tứ Kỳ và nước tiêu hệ thống ra sông Thái Bình. - Nguồn nước bị ảnh hưởng bởi nước tiêu TP Hải Dương.
11	BHH11	Cống An Thổ	Hà Thanh, Tứ Kỳ, Hải Dương	N20044'58,0" E106028'18,5"	Kiểm tra nước sông An Thổ cấp cho SXNN và NTTS vùng hạ du Ninh Giang, và nước tiêu hệ thống ra sông Luộc.
12	BHH12	Cống Cầu Xe	Quang Trung, Tứ Kỳ, Hải Dương	N20046'39,1" E106027'46,6"	Kiểm tra nước sông Cầu Xe cấp cho SXNN và NTTS vùng hạ du huyện Ninh Giang và nước tiêu hệ thống ra sông Thái Bình.
13	BHH13	Cống Lục Điền	Minh Châu, Khoái Châu, Hưng Yên	N20 <sup>0</sup> 54'57,3" E106 <sup>0</sup> 01'40,0"	- Kiểm tra nước sông Kim Sơn chảy vào sông Điện Biên; - Nguồn nước bị ảnh hưởng của nước tiêu các huyện Gia Lâm, Long Biên, Văn Lâm, Yên Mỹ
14	BHH14	Cầu Bằng Ngang	TT Lương Bằng, Kim Động, Hưng Yên	N20 <sup>0</sup> 44'43,6" E106 <sup>0</sup> 03'45,3"	- Kiểm tra nước sông Điện Biên cấp cho SXNN và NTTS các xã phía Bắc huyện Kim Động, phía nam huyện Khoái Châu. - Nguồn nước bị ảnh hưởng nước tiêu TP Hưng Yên, nước thải sinh hoạt dân cư và công nghiệp thị trấn Lương Bằng.
15	BHH15	Cống Neo	Tứ Cường, Thanh Miện, Hải Dương	N20 <sup>0</sup> 46'54,9" E106 <sup>0</sup> 14'39,7"	- Kiểm tra nước sông Cừ An trước khi chảy vào địa giới tỉnh Hải Dương. - Nguồn nước bị ảnh hưởng của nước tiêu tỉnh Hưng Yên.

## 6. Sơ đồ vị trí các trạm quan trắc và dự báo (hình 1)



Hình 1. Sơ đồ vị trí các trạm quan trắc và dự báo

## Phần 1

### KẾT QUẢ DỰ BÁO CHẤT LƯỢNG NƯỚC TỪ NGÀY 1/4 - 15/8/2024

#### 1.1. Thông tin chung

##### a) Đặc điểm khí tượng, thủy văn và nguồn nước

Theo Trung tâm dự báo KTTV Quốc gia và Công ty TNHH MTV KTCTTL Bắc Hưng Hải, trong tháng 8/2024 kết quả dự báo tình hình khí tượng, thủy văn và nguồn nước trong kỳ dự báo như sau:

##### i) Dự báo chế độ mưa ngày tại các trạm đo (**Bảng 1.1 và Hình 1.1**)

Theo kết quả dự báo, trong tháng 8 có 5 đợt mưa (đợt 1 là từ ngày 1-2/08/2024; đợt 2 từ 10/08/2024 – 14/08/2024; đợt 3 từ 18/08/2024 – 21/08/2024; đợt 4 từ 23/08/2024 – 26/08/2024). Tổng lượng mưa lớn nhất tháng 08/2024 xuất hiện tại trạm An Thổ (269 mm/tháng) và nhỏ nhất tại Cống Tranh (147 mm/tháng). Lượng mưa ngày lớn nhất đạt 79 mm/ngày tại trạm Xuân Quan vào ngày 23/08/2024. Thời gian còn lại tại các trạm đều không có mưa.

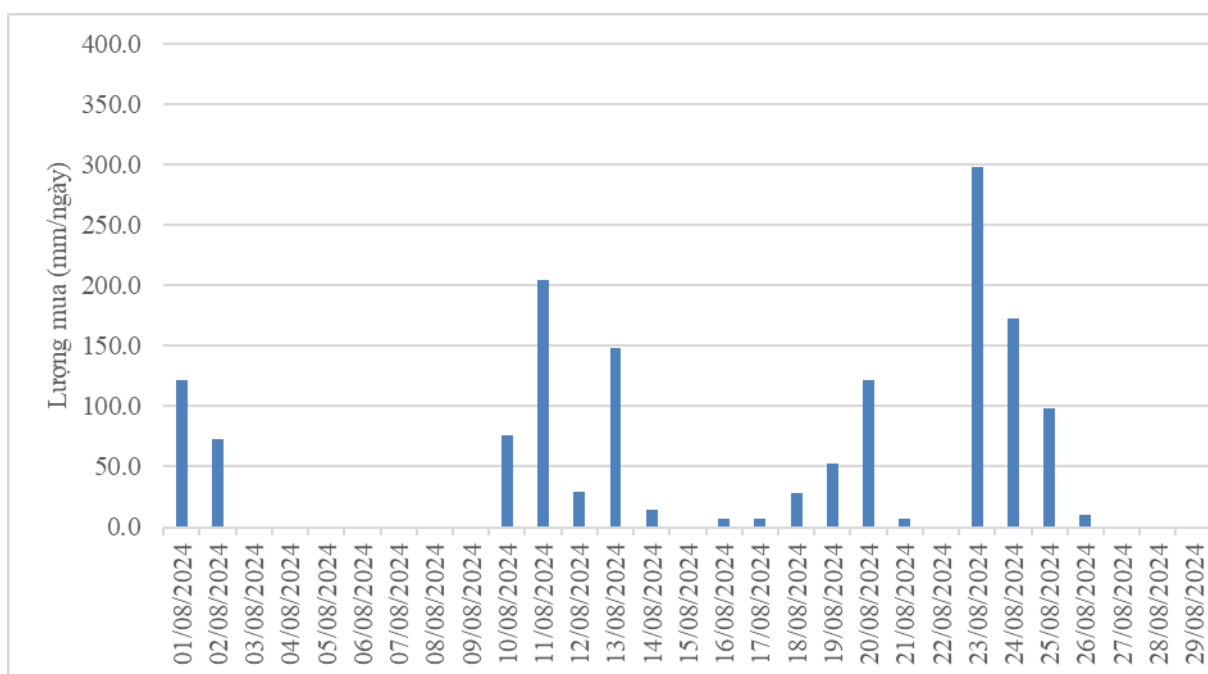
**Bảng 1.1: Dự báo chế độ mưa ngày tại các trạm đo trong hệ thống BHH (08/2024)**

Đơn vị: mm

Ngày	Xuân Quan	Kênh Cầu	Cống Tranh	Bá Thủy	Cống Neo	Cầu Xe	An Thổ	Tổng
01/08/2024	20	20	20	18	18	13	13	122
02/08/2024	15	15	21	8	8	3	3	73
03/08/2024	0	0	0	0	0	0	0	0
04/08/2024	0	0	0	0	0	0	0	0
05/08/2024	0	0	0	0	0	0	0	0
06/08/2024	0	0	0	0	0	0	0	0
07/08/2024	0	0	0	0	0	0	0	0
08/08/2024	0	0	0	0	0	0	0	0
09/08/2024	0	0	0	0	0	0	0	0
10/08/2024	11	11	5	9	9	16	16	76
11/08/2024	13	25	16	25	7	56	63	205
12/08/2024			12	4	13			29
13/08/2024	36	1	12	6	63	2	28	148
14/08/2024	13		1					14
15/08/2024								0
16/08/2024						7		7

Nhiệm vụ: Giám sát, dự báo chất lượng nước trong hệ thống công trình thủy lợi Bắc Hưng Hải phục vụ lấy nước sản xuất nông nghiệp năm 2024

Ngày	Xuân Quan	Kênh Cầu	Cống Tranh	Bá Thủy	Cống Neo	Cầu Xe	An Thở	Tổng
17/08/2024		7						7
18/08/2024	1	12	15					28
19/08/2024						28	25	53
20/08/2024		64	1	2	1	30	24	122
21/08/2024		7						7
22/08/2024								0
23/08/2024	79	50	26	56	29	32	26	298
24/08/2024	48	18	8	42	18	14	25	173
25/08/2024	6	21	5	1	2	27	36	98
26/08/2024				10				10
27/08/2024								0
28/08/2024								
29/08/2024	3							3
30/08/2024		11	5			8	10	35
<b>Tổng</b>	<b>244</b>	<b>261</b>	<b>147</b>	<b>182</b>	<b>168</b>	<b>236</b>	<b>269</b>	<b>1508</b>



Hình 1.1. Biểu đồ tổng lượng mưa ngày hệ thống BHH (tháng 08/2024)

ii) Dự báo mực nước trung bình ngày tại các công điều tiết (**Bảng 1.2 và Hình 1.2**)

Mực nước lớn nhất đạt + 7,72 m tại thượng lưu cống Xuân Quan vào lúc 1h00



ngày 9/08/2024; mực nước nhỏ nhất đạt 0,22 m tại hạ lưu công An Thỏ vào lúc 1h00 ngày 22/08/2024. Chênh lệch mực nước  $\Delta h$  trong ngày lớn nhất giữa các trạm đo đạt 3,25 m (Xuân Quan) vào lúc 7h00 ngày 10/08/2024.

Khả năng lấy nước của từng công như sau:

- Công Xuân Quan: Mực nước tại thượng lưu công Xuân Quan cao hơn mực nước thiết kế, nên đã cấp nước phục vụ tưới tiêu và cải thiện chất lượng nước trên hệ thống hiệu quả;

- Công Cầu Xe và An Thỏ: chỉ lấy được một số thời điểm trong các ngày 1/8 - 3/8; 9/8-10/8; 15/8 – 17/8; 21/8 – 23/8; 26/8 - 30/8.

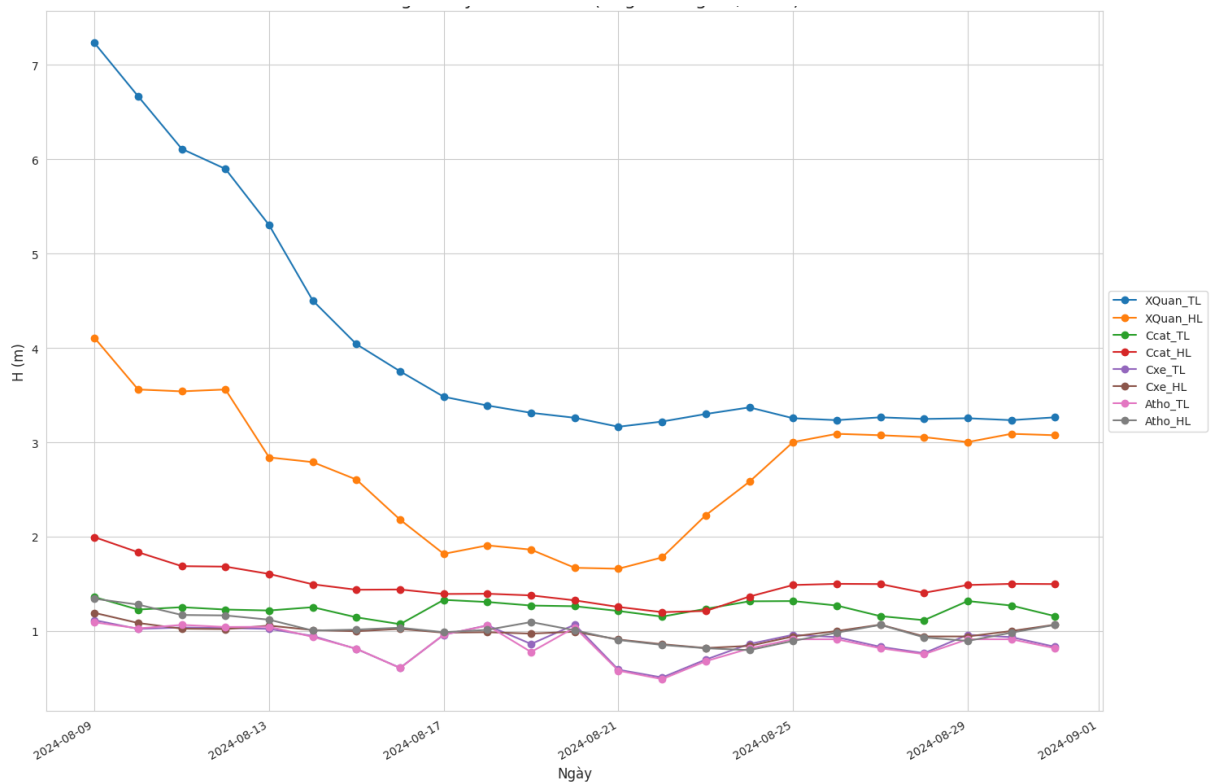
**Bảng 1.2: Mực nước trung bình ngày tại các công điều tiết**

Đơn vị: m

MNTB ngày	Công Xuân Quan		Công Cầu Cát		Cầu Xe		An Thỏ	
	TL	HL	TL	HL	TL	HL	TL	HL
01/08/2024	5.04	2.58	1.76	1.63	1.11	1.04	1.10	1.07
02/08/2024	4.36	2.65	1.26	1.36	0.96	0.89	0.94	0.94
03/08/2024	4.12	2.71	1.26	1.49	0.91	0.99	0.89	1.02
04/08/2024	4.12	2.71	1.26	1.49	0.91	0.99	0.89	1.02
05/08/2024	4.12	2.71	1.26	1.49	0.91	0.99	0.89	1.02
06/08/2024	4.12	2.71	1.26	1.49	0.91	0.99	0.89	1.02
07/08/2024	4.12	2.71	1.26	1.49	0.91	0.99	0.89	1.02
08/08/2024	4.94	3.09	1.27	1.67	1.04	1.11	1.00	1.17
09/08/2024	7.23	4.11	1.36	2.00	1.12	1.19	1.09	1.34
10/08/2024	6.67	3.56	1.23	1.84	1.02	1.09	1.03	1.28
11/08/2024	6.11	3.54	1.25	1.69	1.04	1.03	1.07	1.17
12/08/2024	5.90	3.56	1.23	1.68	1.03	1.02	1.04	1.17
13/08/2024	5.30	2.84	1.22	1.61	1.02	1.06	1.05	1.12
14/08/2024	4.50	2.79	1.25	1.50	0.95	1.01	0.94	1.01
15/08/2024	4.04	2.61	1.15	1.44	0.81	1.00	0.81	1.02
16/08/2024	3.75	2.18	1.07	1.44	0.61	1.02	0.61	1.04
17/08/2024	3.48	1.82	1.33	1.39	0.96	0.98	0.96	0.99
18/08/2024	3.39	1.91	1.31	1.40	1.06	0.99	1.06	1.01
19/08/2024	3.31	1.86	1.27	1.38	0.86	0.97	0.78	1.10
20/08/2024	3.26	1.67	1.26	1.33	1.07	0.99	1.04	1.01
21/08/2024	3.17	1.66	1.21	1.26	0.59	0.91	0.58	0.91
22/08/2024	3.22	1.78	1.15	1.20	0.51	0.86	0.49	0.85

Nhiệm vụ: Giám sát, dự báo chất lượng nước trong hệ thống công trình thủy lợi Bắc Hưng Hải phục vụ lấy nước sản xuất nông nghiệp năm 2024

MNTB ngày	Cống Xuân Quan		Cống Cầu Cát		Cầu Xe		An Thở	
	TL	HL	TL	HL	TL	HL	TL	HL
23/08/2024	3.30	2.23	1.23	1.21	0.70	0.82	0.68	0.82
24/08/2024	3.37	2.58	1.32	1.37	0.86	0.84	0.82	0.80
25/08/2024	3.26	3.00	1.32	1.49	0.96	0.94	0.91	0.90
26/08/2024	3.24	3.09	1.27	1.50	0.94	1.00	0.91	0.98
27/08/2024	3.27	3.08	1.16	1.50	0.83	1.07	0.82	1.07
28/08/2024	3.18	2.50	1.12	1.44	0.67	1.05	0.66	1.12
29/08/2024	3.06	1.94	1.33	1.34	1.03	0.96	1.02	1.33
30/08/2024	2.93	1.95	1.27	0.86	1.14	0.22	1.08	1.27



Hình 1.2. Biểu đồ mực nước trung bình ngày hệ thống BHH (tháng 08/2024)

b) Tóm tắt tình hình sản xuất nông nghiệp, thủy sản

Các địa phương trong vùng dự án đang trong thời kỳ tưới dưỡng lúa vụ mùa.

c) Tình hình vận hành công trình thủy lợi

Thời kỳ dự báo nằm trong thời kỳ cấp nước làm đất, gieo mạ vụ Mùa. Tình hình vận hành các cống như sau:

- Điều tiết, giữ mực nước hạ lưu cống Xuân Quan: từ +1,80m đến 2,20m;
- Điều tiết, giữ mực nước thượng lưu cống Kênh Cầu: từ +1,60m đến +2,00m;

- Điều tiết, giữ mực nước thượng lưu công Bá Thủy: từ +1,20m đến +1,50m;
- Điều tiết, giữ mực nước thượng lưu công Neo: từ +1,10m đến +1,40m;
- Điều tiết, giữ mực nước thượng lưu công Cầu Xe, An Thổ: từ +0,80m đến +1,00m hoặc cạn tháo;
- Âu thuyền Cầu Cát: Phục vụ giao thông thủy hoặc kết hợp lấy nước ngược.

## 1.2. Kết quả dự báo chất lượng nước tháng 08/2024

### a) Dự báo chỉ tiêu DO tháng 08/2024

**Bảng 1.3: Kết quả dự báo DO tháng 08/2024**

Thời gian dự báo	Kết quả dự báo DO
Tuần 1 (01/7 - 07/08/2024)	<ul style="list-style-type: none"> <li>- 5/15 vị trí có hàm lượng DO trung bình ở mức B (<math>5 \leq DO &lt; 6</math> mg/l), đạt tiêu chuẩn nước phục vụ SXNN theo QCVN 08:2023/BTNMT là Công Xuân Quan, Bá Thủy, Cầu Cát Cầu Xe và An Thổ.</li> <li>- 4/15 vị trí có hàm lượng DO trung bình ở mức C (<math>4 \leq DO &lt; 5</math> mg/l), chất lượng nước xấu: Kênh Cầu, Lược Điền, Phần Hà và Công Neo.</li> <li>- 6/15 vị trí có hàm lượng DO trung bình ở mức D (<math>0 \leq DO &lt; 4</math> mg/l), nước có chất lượng rất xấu: Xuân Thụy, Như Quỳnh, Ngọc Đà, Ngọc Lâm, Bình Lâu và Bằng Ngang.</li> </ul>
Tuần 2 (08/7 - 14/08/2024)	<ul style="list-style-type: none"> <li>- 4/15 vị trí có hàm lượng DO trung bình ở mức B (<math>5 \leq DO &lt; 6</math> mg/l), đạt tiêu chuẩn nước phục vụ SXNN theo QCVN 08:2023/BTNMT là Công Xuân Quan, Cầu Cát Cầu Xe và An Thổ.</li> <li>- 5/15 vị trí có hàm lượng DO trung bình ở mức C (<math>4 \leq DO &lt; 5</math> mg/l), chất lượng nước xấu: Kênh Cầu, Lược Điền, Bá Thủy, Phần Hà và Công Neo.</li> <li>- 6/15 vị trí có hàm lượng DO trung bình ở mức D (<math>0 \leq DO &lt; 4</math> mg/l), nước có chất lượng rất xấu: Xuân Thụy, Như Quỳnh, Ngọc Đà, Ngọc Lâm, Bình Lâu và Bằng Ngang.</li> </ul>

Trong tháng 8 (từ tuần 1 đến tuần 2), hệ thống BHH có 4-5/15 vị trí có hàm lượng DO trung bình ở mức B ( $5 \leq DO < 6$  mg/l), đạt tiêu chuẩn nước phục vụ SXNN theo QCVN 08:2023/BTNMT là Công Xuân Quan, Bá Thủy, Cầu Cát Cầu Xe và An Thổ. Một số vị trí có hàm lượng DO  $< 5$  mg/l (chất lượng nước xấu đến rất xấu) gồm:

- 4 đến 5/15 vị trí có hàm lượng DO trung bình ở mức C ( $4 \leq DO < 5$  mg/l), chất lượng nước xấu: Kênh Cầu, Lược Điền, Bá Thủy, Phần Hà và Công Neo.
- 6/15 vị trí có hàm lượng DO trung bình ở mức D ( $0 \leq DO < 4$  mg/l), nước có chất lượng rất xấu: Xuân Thụy, Như Quỳnh, Ngọc Đà, Ngọc Lâm, Bình Lâu và Bằng Ngang.

b) Dự báo chỉ tiêu BOD<sub>5</sub> tháng 08/2024

**Bảng 1.4: Kết quả dự báo BOD<sub>5</sub> tháng 08/2024**

Thời gian dự báo	Kết quả dự báo BOD <sub>5</sub>
Tuần 1 (01/7 - 07/08/2024)	<ul style="list-style-type: none"> <li>- Không vị trí có hàm lượng BOD<sub>5</sub> trung bình không đạt mức B (BOD<sub>5</sub> ≤ 6 mg/l) - tiêu chuẩn nước phục vụ SXNN theo QCVN 08:2023/BTNMT.</li> <li>- 4/15 vị trí có hàm lượng BOD<sub>5</sub> ở mức C (6 &lt; BOD<sub>5</sub> ≤ 10 mg/l), chất lượng nước xấu: Xuân Quang, Cầu Cát, Cầu Xe và An Thổ</li> <li>- 11/15 vị trí có hàm lượng BOD<sub>5</sub> ở mức D (BOD<sub>5</sub> &gt; 10 mg/l: vượt TCCP từ 1,5 đến 3,3 lần), nước có chất lượng rất xấu: Xuân Thụy, Như Quỳnh, Ngọc Đà, Ngọc Lâm, Phần Hà, Bình Lâu, Cống Neo, Kênh Cầu, Lược Điền, Bá Thủy và Bằng Ngang.</li> </ul>
Tuần 2 (08/7 - 14/08/2024)	<ul style="list-style-type: none"> <li>- Có 1 vị trí có hàm lượng BOD<sub>5</sub> trung bình đạt mức B (BOD<sub>5</sub> ≤ 6 mg/l) - tiêu chuẩn nước phục vụ SXNN theo QCVN 08:2023/BTNMT (Xuân Quang).</li> <li>- 3/15 vị trí có hàm lượng BOD<sub>5</sub> ở mức C (6 &lt; BOD<sub>5</sub> ≤ 10 mg/l), chất lượng nước xấu: Cầu Cát, Cầu Xe và An Thổ</li> <li>- 11/15 vị trí có hàm lượng BOD<sub>5</sub> ở mức D (BOD<sub>5</sub> &gt; 10 mg/l: vượt TCCP từ 1,1 đến 2,9 lần), nước có chất lượng rất xấu: Xuân Thụy, Như Quỳnh, Ngọc Đà, Ngọc Lâm, Phần Hà, Bình Lâu, Cống Neo, Kênh Cầu, Lược Điền, Bá Thủy và Bằng Ngang.</li> </ul>

Trong tháng 8 (từ tuần 1 đến tuần 2), có 1/15 vị trí có hàm lượng BOD<sub>5</sub> trung bình đạt mức B (BOD<sub>5</sub> ≤ 6 mg/l) - tiêu chuẩn nước phục vụ SXNN theo QCVN 08:2023/BTNMT: Xuân Quang.

- Có 3-4/15 vị trí có hàm lượng BOD<sub>5</sub> ở mức C (6 < BOD<sub>5</sub> ≤ 10 mg/l), chất lượng nước xấu: Xuân Quang, Cầu Cát, Cầu Xe và An Thổ.

- Có 11/15 vị trí có hàm lượng BOD<sub>5</sub> ở mức D (BOD<sub>5</sub> > 10 mg/l: vượt TCCP từ 1,1 đến 3,3 lần), nước có chất lượng rất xấu: Xuân Thụy, Như Quỳnh, Ngọc Đà, Ngọc Lâm, Phần Hà, Bình Lâu, Cống Neo, Kênh Cầu, Lược Điền, Bá Thủy và Bằng Ngang.

c) Dự báo chỉ tiêu NH<sub>4</sub><sup>+</sup> tháng 08/2024

**Bảng 1.5: Kết quả dự báo NH<sub>4</sub><sup>+</sup> tháng 08/2024**

Thời gian dự báo	Kết quả dự báo NH <sub>4</sub> <sup>+</sup>
Tuần 1 (01/7 - 07/08/2024)	<ul style="list-style-type: none"> <li>- Không vị trí nào có hàm lượng NH<sub>4</sub><sup>+</sup> trung bình ≤ 0,3 mg/l, đáp ứng mục tiêu bảo vệ sức khỏe con người theo QCVN 08:2023/BTNMT.</li> <li>- Tất cả các vị trí có hàm lượng NH<sub>4</sub><sup>+</sup> trung bình &gt; 0,3 mg/l (vượt TCCP từ 2 đến 76 lần), không đáp ứng mục tiêu bảo vệ sức khỏe con người.</li> </ul>

<p>Tuần 2 (08/7 - 14/08/2024)</p>	<p>- Không vị trí nào có hàm lượng <math>\text{NH}_4^+</math> trung bình <math>\leq 0,3</math> mg/l, đáp ứng mục tiêu bảo vệ sức khỏe con người theo QCVN 08:2023/BTNMT. - Tất cả các vị trí có hàm lượng <math>\text{NH}_4^+</math> trung bình <math>&gt; 0,3</math> mg/l (vượt TCCP từ 2,2 đến 38,7 lần), không đáp ứng mục tiêu bảo vệ sức khỏe con người.</p>
---	---

Trên hệ thống, trong tháng 08/2024 không vị trí nào có hàm lượng  $\text{NH}_4^+$  trung bình  $\leq 0,3$  mg/l, đáp ứng mục tiêu bảo vệ sức khỏe con người theo QCVN 08:2023/BTNMT. Tất cả các vị trí có hàm lượng  $\text{NH}_4^+$  trung bình  $> 0,3$  mg/l (vượt TCCP từ 2 đến 76 lần), không đáp ứng mục tiêu bảo vệ sức khỏe con người.

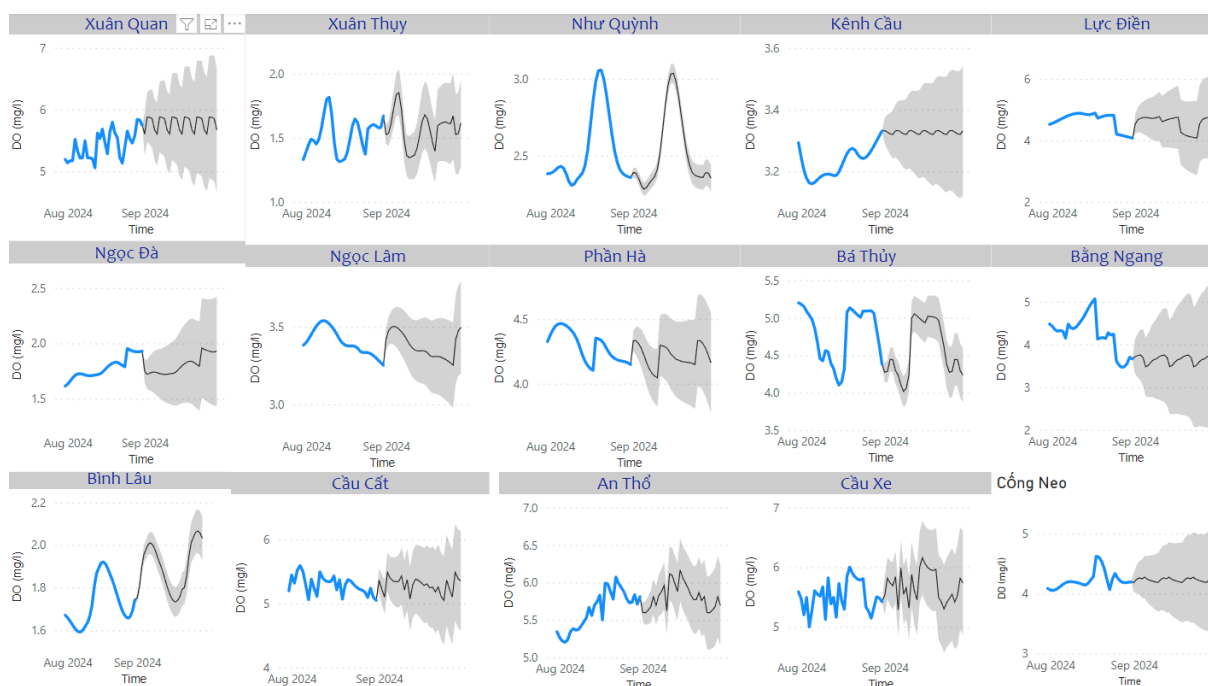
### 1.3. Dự báo xu thế chất lượng nước tháng 9/2024

#### a) Dự báo chỉ tiêu DO tháng 9/2024 (Xem Hình 1.3)

- Hàm lượng DO dao động từ 1,4 – 6,3 mg/l; Thấp nhất tại Xuân Thụy và cao nhất tại Cầu Xe. Các vị trí có DO  $> 5$ g/l là Xuân Quan, Cầu Cát, Cầu Xe và An Thổ;

- Các vị trí có giá trị DO biến động lớn và xu thế giảm: các công Xuân Thụy, Như Quỳnh, Phần Hà và Ngọc Lâm. Đây là những vị trí được dự báo tiếp tục bị ô nhiễm DO  $< 4$  g/l

- Các vị trí có DO không biến đổi lớn là: Xuân Quan, Kênh Cầu và Cống Ne.



Hình 1.3. Biểu đồ dự báo DO hệ thống BHH (tháng 9/2024)

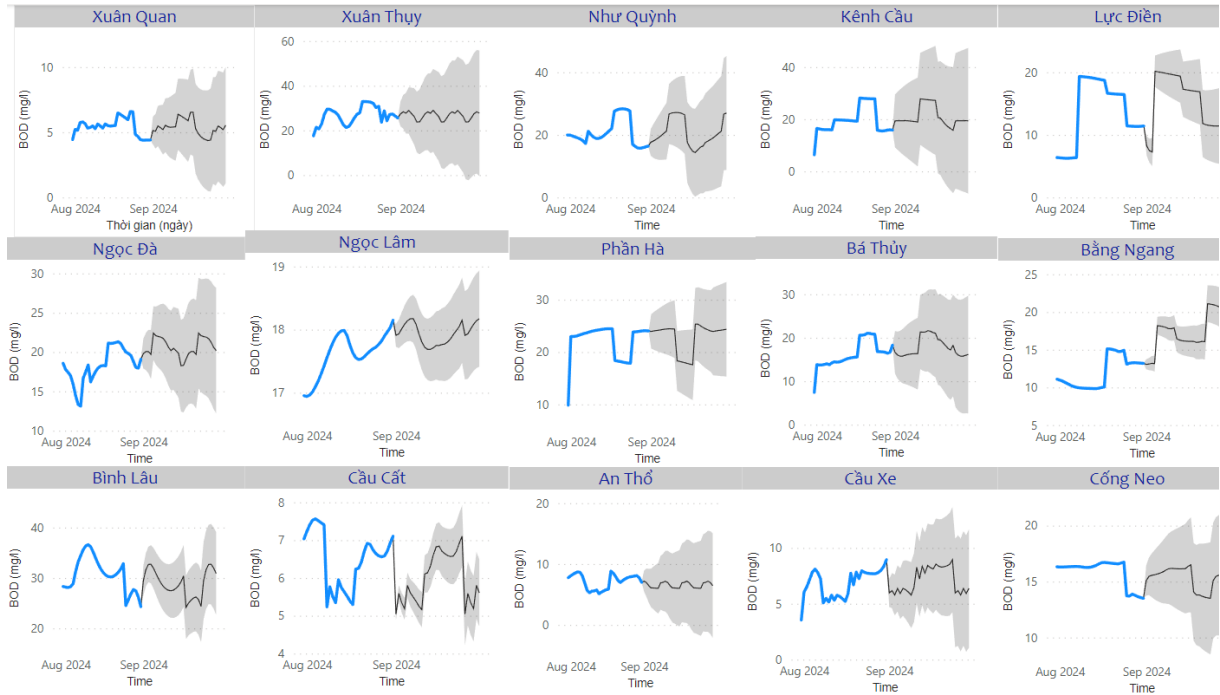
#### b) Dự báo chỉ tiêu BOD<sub>5</sub> tháng 9/2024 (Xem hình 1.4)

Dự báo hàm lượng BOD<sub>5</sub>:

- Hàm lượng BOD<sub>5</sub> dao động từ 4,9 – 32,3 mg/l; Thấp nhất tại Xuân Quan và cao nhất tại Bình Lâu. Chỉ có 1 vị trí (Xuân Quan) có hàm lượng BOD<sub>5</sub> trung bình đạt mức B (BOD<sub>5</sub>  $\leq 6$  mg/l) - tiêu chuẩn nước phục vụ SXNN theo QCVN 08:2023/BTNMT.

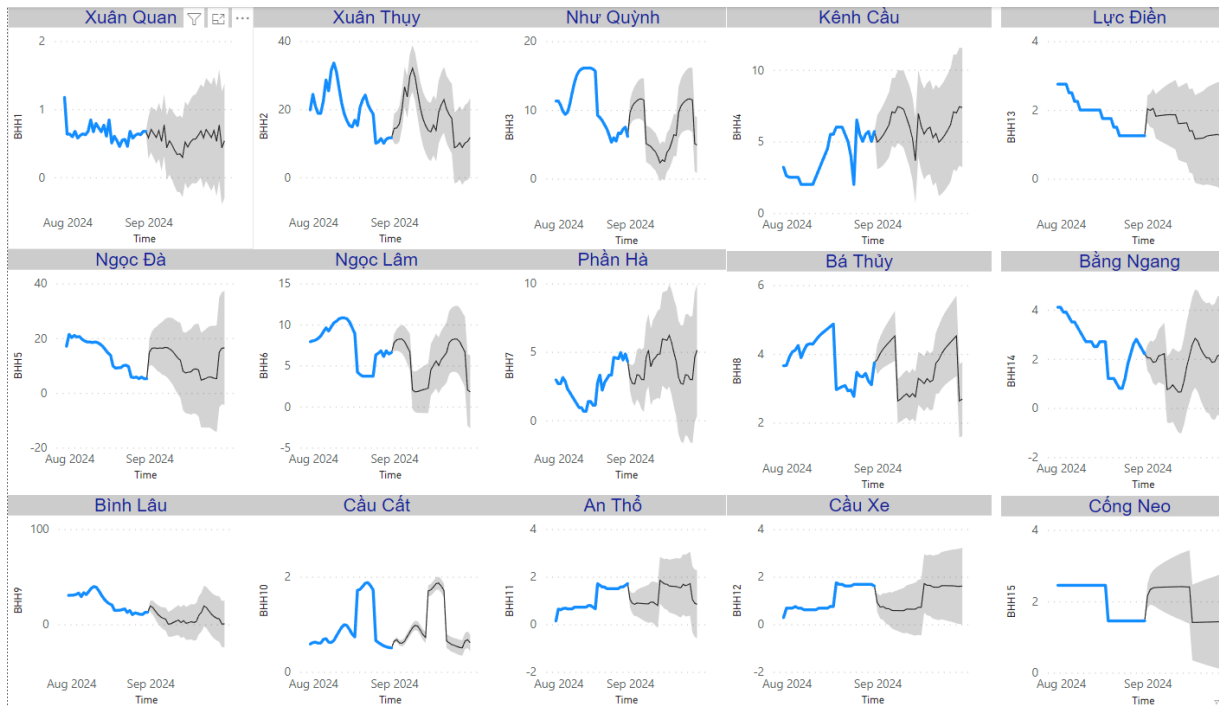
*Nhiệm vụ: Giám sát, dự báo chất lượng nước trong hệ thống công trình thủy lợi Bắc Hưng Hải phục vụ lấy nước sản xuất nông nghiệp năm 2024*

- Các vị trí có BOD<sub>5</sub> vẫn duy trì ở mức cao và có xu thế tăng là: công Xuân Thụy, Ngọc Lâm, Kênh Cầu, Lược Điền và Bình Lâu.



Hình 1.4. Biểu đồ dự báo BOD<sub>5</sub> hệ thống BHH (tháng 9/2024)

c) Dự báo chỉ tiêu NH<sub>4</sub> tháng 9/2024 (Xem Hình 1.5)



Hình 1.5. Biểu đồ dự báo NH<sub>4</sub> hệ thống BHH (tháng 9/2024)

- Hàm lượng NH<sub>4</sub> dao động từ 0,5 – 35,7 mg/l; Thấp nhất tại Xuân Quan và cao nhất tại Xuân Thụy.

- Không có vị trí nào có hàm lượng  $NH_4^+$  trung bình  $\leq 0,3$  mg/l, đáp ứng mục tiêu bảo vệ sức khỏe con người theo QCVN 08:2023/BTNMT.

- Các vị trí bị còn lại tiếp tục bị ô nhiễm, trong đó một số vị trí có xu thế vẫn duy trì ở mức cao như: cống Xuân Thụy, Như Quỳnh, Bình Lâu, Ngọc Đà. Đây cũng là những vị trí được dự báo tiếp tục bị ô nhiễm  $NH_4 > 0,3$  mg/l.

#### **1.4. Các kiến nghị đề xuất**

i) Về xu hướng diễn biến chất lượng nước trong tháng 9/2024

Trong tháng 8, chất lượng nước mặt trong hệ thống (nhất là sông Kim Sơn) vẫn đang được cải thiện do đang trong thời gian mùa mưa.

Có thể thấy, tình trạng xả thải vào nguồn nước mặt trong hệ thống có diễn biến phức tạp, dự báo sẽ tiếp tục nên gây ô nhiễm tại một số vị trí như Cống Xuân Thụy, cống Ngọc Đà và cống Bình Lâu.

ii) Về vận hành tưới tiêu

Công tác vận hành tưới tiêu đối với các công trình chính như sau:

- Tại cống Xuân Quan, mực nước hạ lưu cần duy trì ở mức +1,80m đến 2,20m.

- Hai cống Cầu Xe và An Thổ có thể tranh thủ để lấy nước ngược (nếu mực nước hạ lưu cao hơn thượng lưu) để cấp nước cho hệ thống. Các ngày còn lại phải đóng cống để giữ nước hoặc mở cống tiêu nước đê trong trường hợp nước bị ô nhiễm nặng.

- Các đơn vị quản lý cống Xuân Thụy, Ngọc Đà và Bình Lâu có nhu cầu xả nước cần liên hệ với Công ty Bắc Hưng Hải để có phương án tiêu nước thải và thông báo cho các địa phương để hạn chế lấy nước vào thời điểm mở các cống nêu trên.

- Các đơn vị khai thác CTTL cần kiểm tra để phát hiện trường hợp các doanh nghiệp lợi dụng thời điểm hệ thống mở cống lấy nước để xả thải.

- Trong điều kiện cho phép có thể rút nước, thay nước giảm thiểu ô nhiễm.

## Phần 2

### KẾT QUẢ QUAN TRẮC CHẤT LƯỢNG NƯỚC THÁNG 8/2024

Trong tháng 8 có 1 đợt lấy mẫu vào ngày 9/8/2024. Kết quả đánh giá chất lượng nước theo WQI và các thông số quan trắc theo QCVN08:2023/BTNMT như sau:

#### 2.1. Kết quả đánh giá chất lượng nước theo chỉ số WQI

**Bảng 2.1: Tổng hợp kết quả đánh giá chất lượng nước qua đợt quan trắc trong tháng 8/2024 theo chỉ số WQI**

Chỉ số WQI	Màu thể hiện	Số điểm quan trắc	Số điểm	TL%
91-100	Xanh nước biển	15	0	0
76-90	Xanh lá cây	15	3	20,00
51-75	Vàng	15	0	0
26-50	Da cam	15	4	26,67
10-25	Đỏ	15	8	53,33
<10	Nâu	15	0	0
<b>Đạt TC nước NTTS (WQI ≥ 76)</b>			<b>3</b>	<b>20,00</b>
<b>Đạt TC nước SXNN (WQI ≥ 51)</b>			<b>3</b>	<b>20,00</b>

**Ghi chú:** WQI đánh giá theo quyết định 1460/QĐ-TCMT, ngày 12/11/2019 của Tổng cục Môi trường. Trong đó:

- WQI (91-100): Chất lượng nước rất tốt (Sử dụng tốt cho mục đích cấp nước sinh hoạt);
- WQI (76-90): Chất lượng nước tốt (Sử dụng cho mục đích cấp nước sinh hoạt nhưng cần các biện pháp xử lý phù hợp);
- WQI (51-75): Chất lượng nước trung bình (Sử dụng cho mục đích tưới tiêu và các mục đích tương đương khác);
- WQI (26-50): Chất lượng nước xấu (Sử dụng cho giao thông và các mục đích tương đương khác);
- WQI (10-25): Chất lượng nước kém (Nước ô nhiễm nặng, cần các biện pháp xử lý trong tương lai);
- WQI (<10): Nước ô nhiễm rất nặng (Nước nhiễm độc, cần có biện pháp khắc phục xử lý).

Kết quả đánh giá chất lượng nước qua đợt quan trắc trong tháng 8/2024 theo chỉ số WQI tại **bảng 2.1**, cho thấy:

- 3/15 vị trí quan trắc (chiếm 20,00%), nước có chất lượng tốt đạt tiêu chuẩn nước sử dụng cho cả SXNN và NTTS. Các vị trí đạt tiêu chuẩn nước phục vụ SXNN và NTTS gồm: cống Xuân Quan, An Thổ và Cầu Xe.

- 4/15 vị trí quan trắc (chiếm 26,67%), nước có chất lượng xấu chỉ đạt tiêu chuẩn nước sử dụng cho giao thông và các mục đích tương đương khác; Các vị trí nước có chất lượng xấu gồm: cống Bá Thủy, Âu Cầu Cát, Lực Điền và cống Neo.

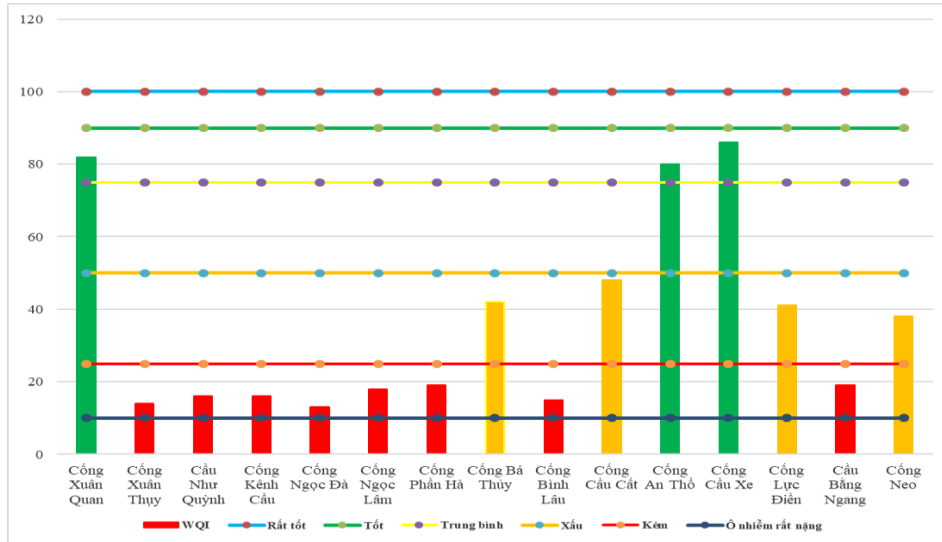
- 8/15 vị trí quan trắc (chiếm 53,33%), nước bị ô nhiễm nặng, cần các biện pháp xử lý trong tương lai. Các vị trí nước bị ô nhiễm nặng gồm: cống Xuân Thủy, cầu Như



Quỳnh, cống Kênh Cầu, Ngọc Đà, Ngọc Lâm, Phần Hà, Bình Lâu và cầu Bằng Ngang.

Diễn biến chỉ số chất lượng nước WQI tại các vị trí qua đợt quan trắc trong tháng 8/2024 thể hiện tại **hình 2.1**.

Chất lượng nước theo chỉ số WQI tại các vị trí trong đợt quan trắc, thể hiện qua giá trị và đánh giá màu sắc được trình bày tại **hình 2.2**.



Hình 2.1. Diễn biến chỉ số WQI đợt quan trắc trong tháng 8/2024



Hình 2.2. Chất lượng nước trong CTTL Bắc Hưng Hải theo chỉ số WQI tại các vị trí lấy mẫu ngày 9/08/2024

## 2.2. Đánh giá chất lượng nước theo QCVN08:2023/ BTNMT

Đánh giá chất lượng nước theo **QCVN08: 2023/ BTNMT** đối với các thông số phục vụ SXNN được so sánh với **Bảng 2, Mức B** qua 6 chỉ tiêu gồm: pH, DO, TSS, BOD<sub>5</sub>, COD và Coliform; Đối với các thông số ảnh hưởng đến sức khỏe con người được so sánh với **Bảng 1** qua 4 chỉ tiêu gồm: NH<sub>4</sub><sup>+</sup>, NO<sub>2</sub><sup>-</sup>, Pb và Cd.

Kết quả đánh giá chất lượng nước theo **QCVN08: 2023/ BTNMT** tại mỗi vị trí quan trắc qua đợt quan trắc trình bày chi tiết tại **bảng 2.2**.

**Bảng 2.2: Đánh giá chất lượng nước theo QCVN08:2023/ BTNMT**

TT	KH mẫu	Trạm đo	Thông số vượt QCVN08:2023/ BTNMT	
			Bảng 2, Mức B	Bảng 1
1	BHH1	Cống Xuân Quan	2 chỉ tiêu: + BOD <sub>5</sub> : 1,55 lần; + COD: 1,43 lần;	1 chỉ tiêu: + NO <sub>2</sub> <sup>-</sup> : 4,00 lần;
2	BHH2	Cống Xuân Thụy	4 chỉ tiêu: + DO dưới 3,33 lần; + BOD <sub>5</sub> : 4,95 lần; + COD: 4,35 lần; + Coliform: 32,00 lần.	2 chỉ tiêu: + NH <sub>4</sub> <sup>+</sup> : 69,43 lần; + NO <sub>2</sub> <sup>-</sup> : 3,00 lần;
3	BHH3	Cầu Như Quỳnh	4 chỉ tiêu: + DO dưới 1,56 lần; + BOD <sub>5</sub> : 3,27 lần; + COD: 2,97 lần; + Coliform: 12,80 lần.	2 chỉ tiêu: + NH <sub>4</sub> <sup>+</sup> : 13,80 lần; + NO <sub>2</sub> <sup>-</sup> : 3,80 lần;
4	BHH4	Cống Kênh Cầu	4 chỉ tiêu: + DO dưới 1,19 lần; + BOD <sub>5</sub> : 4,40 lần; + COD: 3,84 lần; + Coliform: 48,00 lần.	2 chỉ tiêu: + NH <sub>4</sub> <sup>+</sup> : 22,03 lần; + NO <sub>2</sub> <sup>-</sup> : 2,80 lần;
5	BHH5	Cống Ngọc Đà	4 chỉ tiêu: + DO dưới 3,57 lần; + BOD <sub>5</sub> : 5,90 lần; + COD: 5,12 lần; + Coliform: 62,00 lần.	2 chỉ tiêu: + NH <sub>4</sub> <sup>+</sup> : 35,83 lần; + NO <sub>2</sub> <sup>-</sup> : 3,20 lần;
6	BHH6	Cống Ngọc Lâm	4 chỉ tiêu: + DO dưới 1,56 lần; + BOD <sub>5</sub> : 3,47 lần; + COD: 3,17 lần; + Coliform: 4,60 lần.	2 chỉ tiêu: + NH <sub>4</sub> <sup>+</sup> : 14,20 lần; + NO <sub>2</sub> <sup>-</sup> : 3,40 lần;
7	BHH7	Cống Phần Hà	4 chỉ tiêu: + DO dưới 1,19 lần; + BOD <sub>5</sub> : 1,78 lần; + COD: 1,74 lần;	2 chỉ tiêu: + NH <sub>4</sub> <sup>+</sup> : 13,43 lần; + NO <sub>2</sub> <sup>-</sup> : 5,40 lần;

Nhiệm vụ: Giám sát, dự báo chất lượng nước trong hệ thống công trình thủy lợi Bắc Hưng Hải phục vụ lấy nước sản xuất nông nghiệp năm 2024

TT	KH mẫu	Trạm đo	Thông số vượt QCVN08:2023/ BTNMT	
			Bảng 2, Mức B	Bảng 1
			+ Coliform: 2,20 lần.	
8	BHH8	Cống Bá Thủy	3 chỉ tiêu: + BOD <sub>5</sub> : 2,23 lần; + COD: 2,15 lần; + Coliform: 1,58 lần.	2 chỉ tiêu: + NH <sub>4</sub> <sup>+</sup> : 12,33 lần; + NO <sub>2</sub> <sup>-</sup> : 49,60 lần;
9	BHH9	Cống Bình Lâu	4 chỉ tiêu: + DO dưới 2,94 lần; + BOD <sub>5</sub> : 3,63 lần; + COD: 3,28 lần; + Coliform: 3,40 lần.	2 chỉ tiêu: + NH <sub>4</sub> <sup>+</sup> : 34,73 lần; + NO <sub>2</sub> <sup>-</sup> : 5,40 lần;
10	BHH10	Cống Cầu Cát	3 chỉ tiêu: + BOD <sub>5</sub> : 1,15 lần; + COD: 1,03 lần; + Coliform: 1,58 lần.	2 chỉ tiêu: + NH <sub>4</sub> <sup>+</sup> : 3,37 lần; + NO <sub>2</sub> <sup>-</sup> : 25,20 lần;
11	BHH11	Cống An Thổ	1 chỉ tiêu: + BOD <sub>5</sub> : 1,08 lần;	2 chỉ tiêu: + NH <sub>4</sub> <sup>+</sup> : 1,50 lần; + NO <sub>2</sub> <sup>-</sup> : 10,20 lần;
12	BHH12	Cống Cầu Xe	0 chỉ tiêu:	1 chỉ tiêu: + NO <sub>2</sub> <sup>-</sup> : 3,80 lần;
13	BHH13	Cống Lục Điền	4 chỉ tiêu: + DO dưới 1,16 lần; + BOD <sub>5</sub> : 1,62 lần; + COD: 1,64 lần; + Coliform: 1,62 lần.	2 chỉ tiêu: + NH <sub>4</sub> <sup>+</sup> : 28,00 lần; + NO <sub>2</sub> <sup>-</sup> : 2,80 lần;
14	BHH14	Cầu Bằng Ngang	4 chỉ tiêu: + DO dưới 1,56 lần; + BOD <sub>5</sub> : 1,92 lần; + COD: 1,84 lần; + Coliform: 2,60 lần.	2 chỉ tiêu: + NH <sub>4</sub> <sup>+</sup> : 10,07 lần; + NO <sub>2</sub> <sup>-</sup> : 18,60 lần;
15	BHH15	Cống Neo	4 chỉ tiêu: + DO dưới 1,19 lần; + BOD <sub>5</sub> : 2,05 lần; + COD: 2,05 lần; + Coliform: 1,80 lần.	2 chỉ tiêu: + NH <sub>4</sub> <sup>+</sup> : 9,33 lần; + NO <sub>2</sub> <sup>-</sup> : 3,60 lần;

Tổng hợp về số chỉ tiêu vượt tiêu chuẩn nước phục vụ SXNN qua đợt quan trắc tại **bảng 2.3**, cho thấy: 14/15 vị trí quan trắc (chiếm 93,33%) có chỉ tiêu vượt TCCP, trong đó 12/15 vị trí quan trắc (chiếm 80,00%) có ≥ 3 chỉ tiêu vượt tiêu chuẩn nước phục vụ SXNN.

**Bảng 2.3: Tổng hợp số chỉ tiêu vượt tiêu chuẩn nước phục vụ SXNN qua đợt quan trắc trong tháng 8/2024 (QCVN08:2023/ BTNMT, Bảng 2, Mức B)**

Số chỉ tiêu vượt TCCP	Số điểm	TL%
0 chỉ tiêu	1	6,67
1 chỉ tiêu	1	6,67
2 chỉ tiêu	1	6,67
3 chỉ tiêu	2	13,33
4 chỉ tiêu	10	66,67
5 chỉ tiêu	0	0
6 chỉ tiêu	0	0
<b>Tổng</b>	<b>15</b>	<b>100</b>

Về phạm vi và mức độ ô nhiễm theo các chỉ tiêu ô nhiễm (**bảng 2.4**), cho thấy:

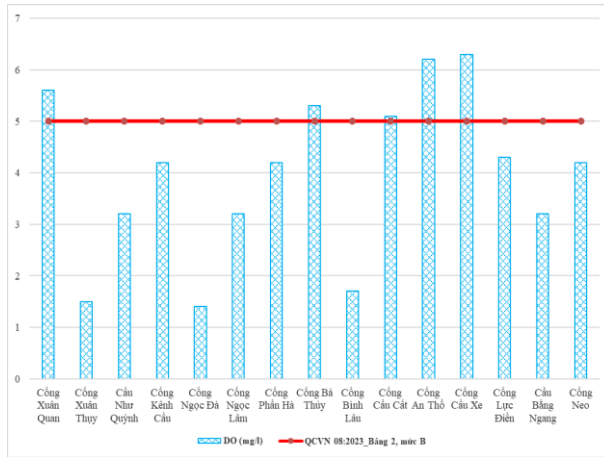
- Đối với DO: Số điểm không đạt tiêu chuẩn là 10/15 vị trí, chiếm 66,67%.
- Đối với TSS: Tất cả các vị trí quan trắc trong tháng 8/2024 đều đạt TCCP
- Đối với BOD<sub>5</sub>: Số điểm vượt TCCP là 14/15 vị trí, chiếm 93,33%. Giá trị BOD<sub>5</sub> cao nhất là 35,4 mg/l, vượt TCCP 5,90 lần;
- Đối với COD: Số điểm vượt TCCP là 13/15 vị trí, chiếm 86,67%. Giá trị COD cao nhất là 76,8 mg/l, vượt TCCP 5,12 lần;
- Đối với Coliform: Số điểm vượt TCCP là 12/15 vị trí, chiếm 80,00%. Giá trị Coliform cao nhất là 310.000 MPN/100ml, vượt TCCP 62,00 lần;

**Bảng 2.4: Tổng hợp đánh giá CLN phục vụ SXNN theo các thông số quan trắc trong tháng 8/2024 (QCVN 08:2023/BTNMT, Bảng 2, Mức B)**

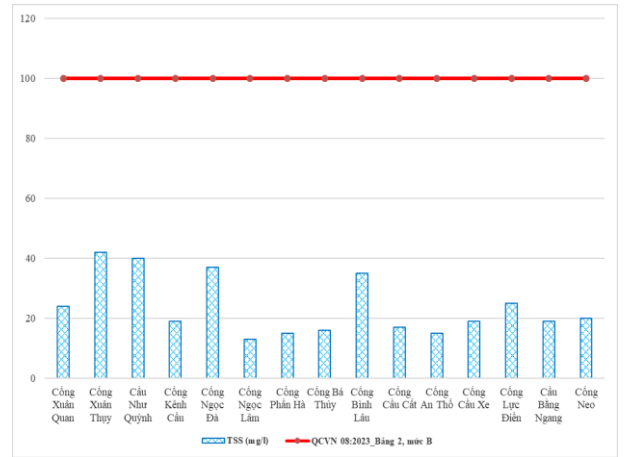
Chỉ tiêu phân tích	Giá trị cao nhất	Số điểm vượt TCCP	TL (%)
DO (mg/l)	6,3	10	66,67
TSS (mg/l)	42,0	0	0
BOD <sub>5</sub> (mg/l)	35,4	14	93,33
COD (mg/l)	76,8	13	86,67
Coliform (MPN/100ml)	310.000	12	80,00

Diễn biến chất lượng nước trong hệ thống theo các chỉ tiêu hóa lý và vi sinh qua đợt quan trắc trong tháng 8/2024 được thể hiện tại các **hình 2.3– 2.7**

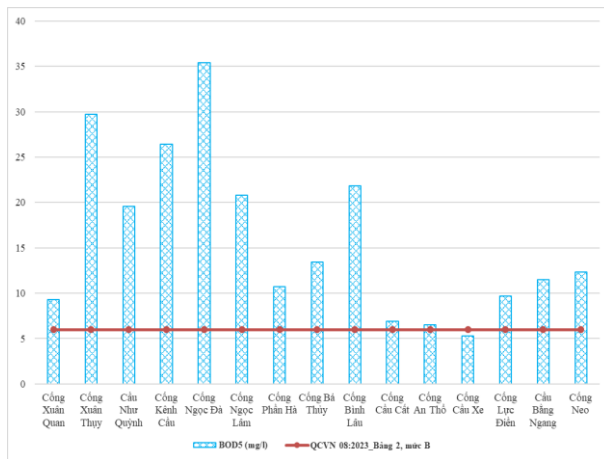
*Nhiệm vụ: Giám sát, dự báo chất lượng nước trong hệ thống công trình thủy lợi Bắc Hưng Hải phục vụ lấy nước sản xuất nông nghiệp năm 2024*



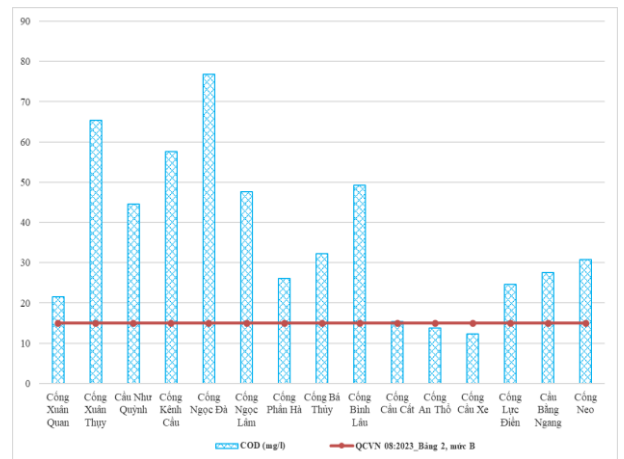
*Hình 2.3. Diễn biến hàm lượng DO đợt quan trắc trong tháng 8/2024*



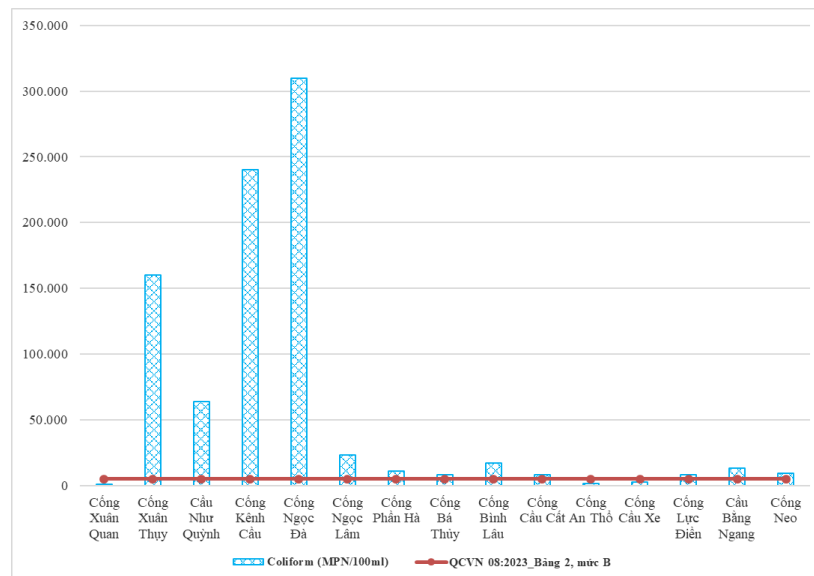
*Hình 2.4. Diễn biến hàm lượng TSS đợt quan trắc trong tháng 8/2024*



*Hình 2.5. Diễn biến hàm lượng BOD5 đợt quan trắc trong tháng 8/2024*



*Hình 2.6. Diễn biến hàm lượng COD đợt quan trắc trong tháng 8/2024*



*Hình 2.7. Diễn biến hàm lượng Coliform đợt quan trắc trong tháng 8/2024*

Tổng hợp về số chỉ tiêu vượt tiêu chuẩn nước ảnh hưởng đến sức khỏe con người qua đợt quan trắc tại **bảng 2.5**, cho thấy: Tất cả các vị trí quan trắc đều ít nhất 1 chỉ tiêu vượt tiêu chuẩn nước ảnh hưởng đến sức khỏe con người.

**Bảng 2.5: Tổng hợp số chỉ tiêu vượt tiêu chuẩn nước ảnh hưởng đến sức khỏe con người qua đợt quan trắc trong tháng 8/2024 (QCVN 08:2023/BTNMT, Bảng 1)**

Số chỉ tiêu vượt TCCP	Số điểm	TL%
0 chỉ tiêu	0	0
1 chỉ tiêu	2	13,33
2 chỉ tiêu	13	86,67
3 chỉ tiêu	0	0
4 chỉ tiêu	0	0
<b>Tổng</b>	<b>15</b>	<b>100</b>

Về phạm vi và mức độ ô nhiễm theo các chỉ tiêu ô nhiễm (**bảng 2.6**), cho thấy:

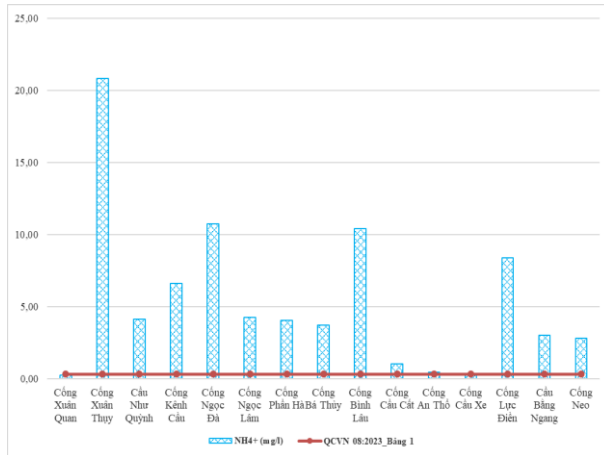
- Đối với  $\text{NH}_4^-$ : Số điểm vượt TCCP là 13/15 vị trí, chiếm 86,67%. Giá trị  $\text{NH}_4^-$  cao nhất là 20,83 mg/l, vượt TCCP 69,43 lần;
- Đối với  $\text{NO}_2^-$ : Tất cả các vị trí đều vượt TCCP. Giá trị  $\text{NO}_2^-$  cao nhất vào là 2,48 mg/l, vượt TCCP 49,60 lần;
- Đối với Pb và Cd: Tất cả các vị trí quan trắc trong tháng 8/2024 đều nằm trong giới hạn TCCP.

**Bảng 2.6: Tổng hợp đánh giá CLN ảnh hưởng đến sức khỏe con người theo các thông số quan trắc trong tháng 8/2024 (QCVN 08:2023/BTNMT, Bảng 1)**

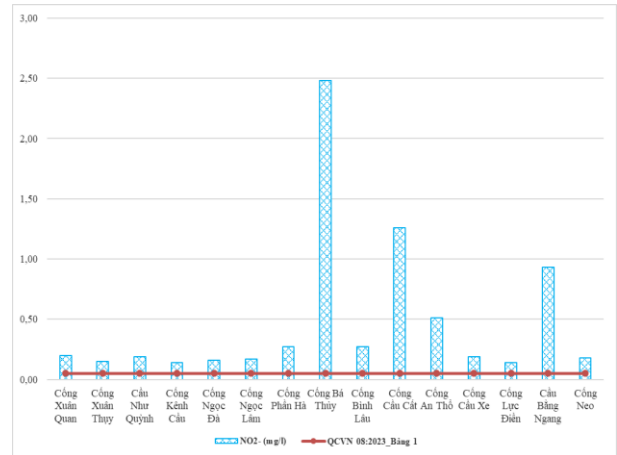
Chỉ tiêu phân tích	Giá trị cao nhất	Số điểm vượt TCCP	TL (%)
$\text{NH}_4^+$ (mg/l)	20,83	13	87
$\text{NO}_2^-$ (mg/l)	2,48	15	100
Pb (mg/l)	0,0061	0	0
Cd (mg/l)	KPH	0	0

Diễn biến chất lượng nước trong hệ thống theo các thông số ảnh hưởng đến sức khỏe con người qua đợt quan trắc trong tháng 8/2024 được thể hiện tại các **hình 2.8 & 2.11**.

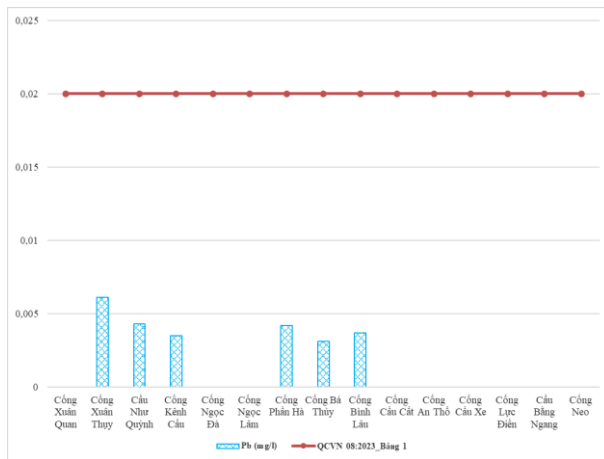
*Nhiệm vụ: Giám sát, dự báo chất lượng nước trong hệ thống công trình thủy lợi Bắc Hưng Hải phục vụ lấy nước sản xuất nông nghiệp năm 2024*



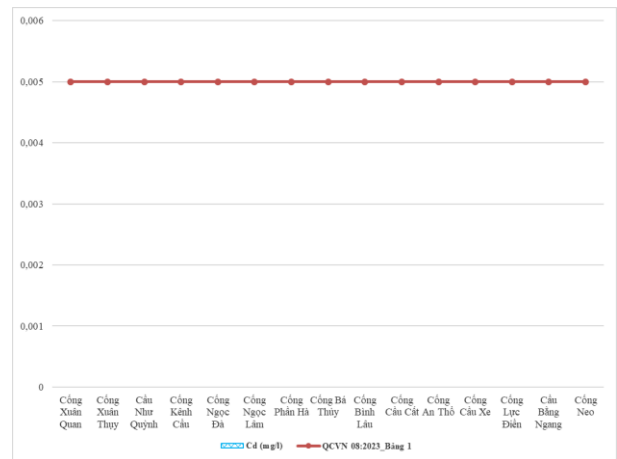
*Hình 2.8. Diễn biến hàm lượng NH<sub>4</sub><sup>+</sup> đợt quan trắc trong tháng 8/2024*



*Hình 2.9. Diễn biến hàm lượng NO<sub>2</sub><sup>-</sup> đợt quan trắc trong tháng 8/2024*



*Hình 2.10. Diễn biến hàm lượng Pb đợt quan trắc trong tháng 8/2024*



*Hình 2.11. Diễn biến hàm lượng Cd đợt quan trắc trong tháng 8/2024*

## **PHỤ LỤC**

**Phụ lục 1.** Kết quả phân tích và tính chỉ số WQI trong hệ thống Bắc Hưng Hải ngày 9/08/2024



**Phụ lục 1: Kết quả phân tích và tính chỉ số WQI trong hệ thống Bắc Hưng Hải ngày 9/08/2024**

TT	Ký hiệu mẫu	Vị trí lấy mẫu	Nhiệt độ (°C)	pH (-)	DO (mg/l)	TSS (mg/l)	BOD <sub>5</sub> (mg/l)	COD (mg/l)	NH <sub>4</sub> <sup>+</sup> (mg/l)	NO <sub>2</sub> <sup>-</sup> (mg/l)	PO <sub>4</sub> <sup>3-</sup> (mg/l)	Coliform (MPN/100ml)	Pb (mg/l)	Cd (mg/l)	WQI
1	BHH1	C. Xuân Quan	29,6	7,4	5,6	24	9,3	21,5	0,22	0,20	0,14	1.100	KPH	KPH	82
2	BHH2	C. Xuân Thụy	30,9	7,4	1,5	42	29,7	65,3	20,83	0,15	1,12	160.000	0,0061	KPH	14
3	BHH3	Cầu Như Quỳnh	29,7	7,3	3,2	40	19,6	44,5	4,14	0,19	0,66	64.000	0,0043	KPH	16
4	BHH4	Cống Kênh Cầu	30,5	7,2	4,2	19	26,4	57,6	6,61	0,14	0,44	240.000	0,0035	KPH	16
5	BHH5	Cống Ngọc Đà	29,7	7,2	1,4	37	35,4	76,8	10,75	0,16	0,50	310.000	KPH	KPH	13
6	BHH6	Cống Ngọc Lâm	31,3	7,7	3,2	13	20,8	47,6	4,26	0,17	0,28	23.000	KPH	KPH	18
7	BHH7	Cống Phần Hà	30,9	7,5	4,2	15	10,7	26,1	4,03	0,27	0,48	11.000	0,0042	KPH	19
8	BHH8	Cống Bá Thủy	30,9	7,6	5,3	16	13,4	32,3	3,70	2,48	0,46	7.900	0,0031	KPH	42
9	BHH9	Cống Bình Lâu	31,3	7,5	1,7	35	21,8	49,2	10,42	0,27	1,16	17.000	0,0037	KPH	15
10	BHH10	Cống Cầu Cát	31,1	7,8	5,1	17	6,9	15,4	1,01	1,26	0,34	7.900	KPH	KPH	48
11	BHH11	Cống An Thổ	31,5	7,5	6,2	15	6,5	13,8	0,45	0,51	0,26	1.300	KPH	KPH	80
12	BHH12	Cống Cầu Xe	31,8	7,7	6,3	19	5,3	12,3	0,22	0,19	0,24	2.400	KPH	KPH	86
13	BHH13	Cống Lực Điền	30,9	7,4	4,3	25	9,7	24,6	8,40	0,14	0,58	8.100	KPH	KPH	41
14	BHH14	Cống Bằng Ngang	30,3	7,4	3,2	19	11,5	27,6	3,02	0,93	0,38	13.000	KPH	KPH	19
15	BHH15	Cống Neo	30,2	7,8	4,2	20	12,3	30,7	2,80	0,18	0,30	9.000	KPH	KPH	38
<b>QCVN08:2023 Bảng 1</b>			-	-	-	-	-	-	<b>0,3</b>	<b>0,05</b>	-	-	<b>0,02</b>	<b>0,005</b>	-
<b>QCVN08:2023 Bảng 2, Mức B</b>			-	<b>6-8,5</b>	<b>≥ 5</b>	<b>≤ 100</b>	<b>≤ 6</b>	<b>≤ 15</b>	-	-	-	<b>≤ 5.000</b>	-	-	-

**Ghi chú:**

- QCVN08:2023/BTNMT): Quy chuẩn kỹ thuật quốc gia về chất lượng nước mặt. Trong đó:
  - + Bảng 1: Quy định kỹ thuật giá trị giới hạn tối đa các thông số ảnh hưởng tới sức khỏe con người;
  - + Bảng 2 (Mức B): Chất lượng trung bình. Nước có thể sử dụng cho mục đích sản xuất công nghiệp, nông nghiệp sau khi áp dụng các biện pháp xử lý phù hợp;
- "-": Không quy định;
- KPH: Không phát hiện;
- WQI tính theo quyết định 1460/QĐ-TCMT, ngày 12/11/2019 của Tổng cục Môi trường; áp dụng đối với trường hợp thủy vực cần chú ý đến vấn đề ô nhiễm hữu cơ (nhóm V)