

VIỆN KHOA HỌC THỦY LỢI VIỆT NAM
VIỆN NƯỚC, TƯỚI TIÊU VÀ MÔI TRƯỜNG

Nhiệm vụ: “Giám sát, dự báo chất lượng nước trong hệ thống công trình thủy lợi Bắc Hưng Hải phục vụ lấy nước sản xuất nông nghiệp năm 2024”

BẢN TIN TUẦN 1 THÁNG 3
DỰ BÁO CHẤT LƯỢNG NƯỚC TỪ NGÀY 1/3 - 7/3/2024



Ranh giới hệ thống Bắc Hưng Hải

Hà Nội, ngày 29 tháng 2 năm 2024

VIỆN KHOA HỌC THỦY LỢI VIỆT NAM
VIỆN NƯỚC, TƯỚI TIÊU VÀ MÔI TRƯỜNG

Nhiệm vụ: “Giám sát, dự báo chất lượng nước trong hệ thống công trình thủy lợi Bắc Hưng Hải phục vụ lấy nước sản xuất nông nghiệp năm 2024”

BẢN TIN TUẦN 1 THÁNG 3
DỰ BÁO CHẤT LƯỢNG NƯỚC TỪ NGÀY 1/3 - 7/3/2024

CHỦ NHIỆM NHIỆM VỤ
CƠ QUAN THỰC HIỆN
VIỆN NƯỚC, TƯỚI TIÊU VÀ MÔI TRƯỜNG

Th.S Vũ Quốc Chính

Thông tin chung

Nhiệm vụ “Giám sát, dự báo chất lượng nước trong hệ thống công trình thủy lợi Bắc Hưng Hải phục vụ lấy nước sản xuất nông nghiệp năm 2024” do Cục Thủy lợi quản lý. Đơn vị thực hiện là Viện Nước, Tưới tiêu và Môi trường - Viện Khoa học Thủy lợi Việt Nam. Các nội dung chính nhiệm vụ thực hiện năm 2024, gồm: (i) Lấy mẫu quan trắc chất lượng nước 9 đợt tại 15 vị trí vào các tháng 2, 3, 4, 7 (2 đợt/tháng) và 8 (1 đợt); (ii) Dự báo các chỉ tiêu DO, BOD₅ và NH₄⁺ theo tuần/tháng tại các vị trí lấy mẫu trong tháng quan trắc. Kết quả quan trắc và dự báo được xây dựng thành các bản tin, gửi cho đơn vị quản lý và các đơn KTCTTL tại các địa phương vùng dự án.

Báo tin tuần 1 tháng 3 là kết quả dự báo các thông số DO, BOD₅ và NH₄⁺ từ ngày 1/3 - 7/3/2024.

Hà Nội, ngày 29 tháng 2 năm 2024

BẢN TIN TUẦN 1 THÁNG 3
DỰ BÁO CHẤT LƯỢNG NƯỚC TỪ NGÀY 1/3 - 7/3/2024

1. Nhiệm vụ: “Giám sát, dự báo chất lượng nước trong hệ thống công trình thủy lợi Bắc Hưng Hải phục vụ lấy nước sản xuất nông nghiệp năm 2024”.
2. Ngày dự báo: 29/2/2024
3. Ngày cung cấp thông tin: 29/2/2024
4. Đơn vị thực hiện: Viện Nước, Tưới tiêu và Môi trường
5. Người cung cấp thông tin: **Th.S Vũ Quốc Chính**
6. Đơn vị nhận thông tin: Các đơn vị quản lý sử dụng nước trong hệ thống Bắc Hưng Hải
7. Vị trí dự báo và lấy mẫu quan trắc: 15 vị trí (**bảng 1**)

Bảng 1. Vị trí dự chất lượng nước hệ thống thủy lợi Bắc Hưng Hải năm 2024

TT	KH mẫu	Vị trí lấy mẫu	Địa điểm	Tọa độ	Mục đích
1	BHH 1	Cống Xuân Quan	Xuân Quan, Văn Giang, Hưng Yên	N20 ⁰ 58'19,3" E105 ⁰ 55'10,7"	Kiểm tra nước sông Hồng trước khi chảy vào hệ thống BHH
2	BHH2	Cống Xuân Thụy	Kiên Kỳ, Gia Lâm, Hà Nội	N20 ⁰ 58'13,7" E105 ⁰ 56'58,1"	Kiểm tra nước sông Cầu Bậy trước khi chảy ra sông Kim Sơn. Bị ảnh hưởng của nước thải sinh hoạt, công nghiệp quận Long Biên và Gia Lâm.
3	BHH3	Cầu Như Quỳnh	TT Như Quỳnh, Văn Lâm, Hưng Yên	N20 ⁰ 59'05,5" E105 ⁰ 58'48,2"	Kiểm tra nước sông Đình Dù cấp cho SXNN và NTTS khu vực huyện Văn Lâm (Hưng Yên) và huyện Thuận Thành (Bắc Ninh - qua TB Như Quỳnh) bị ảnh hưởng của nước thải sinh hoạt khu vực TT Như Quỳnh, nước thải các KCN: Như Quỳnh A, Như Quỳnh B và Tân Quang
4	BHH4	Cống Kênh Cầu	Đông Than, Yên Mỹ, Hưng Yên	N20 ⁰ 55'40,7" E106 ⁰ 00'29,0"	Kiểm tra nước sông Kim Sơn cấp cho SXNN và NTTS khu vực huyện Văn Giang và hạ lưu phía Bắc hệ thống. Bị ảnh hưởng của các nguồn thải khu vực Gia Lâm, Long Biên xả qua cống Xuân Thụy; Nước thải KCN Như Quỳnh

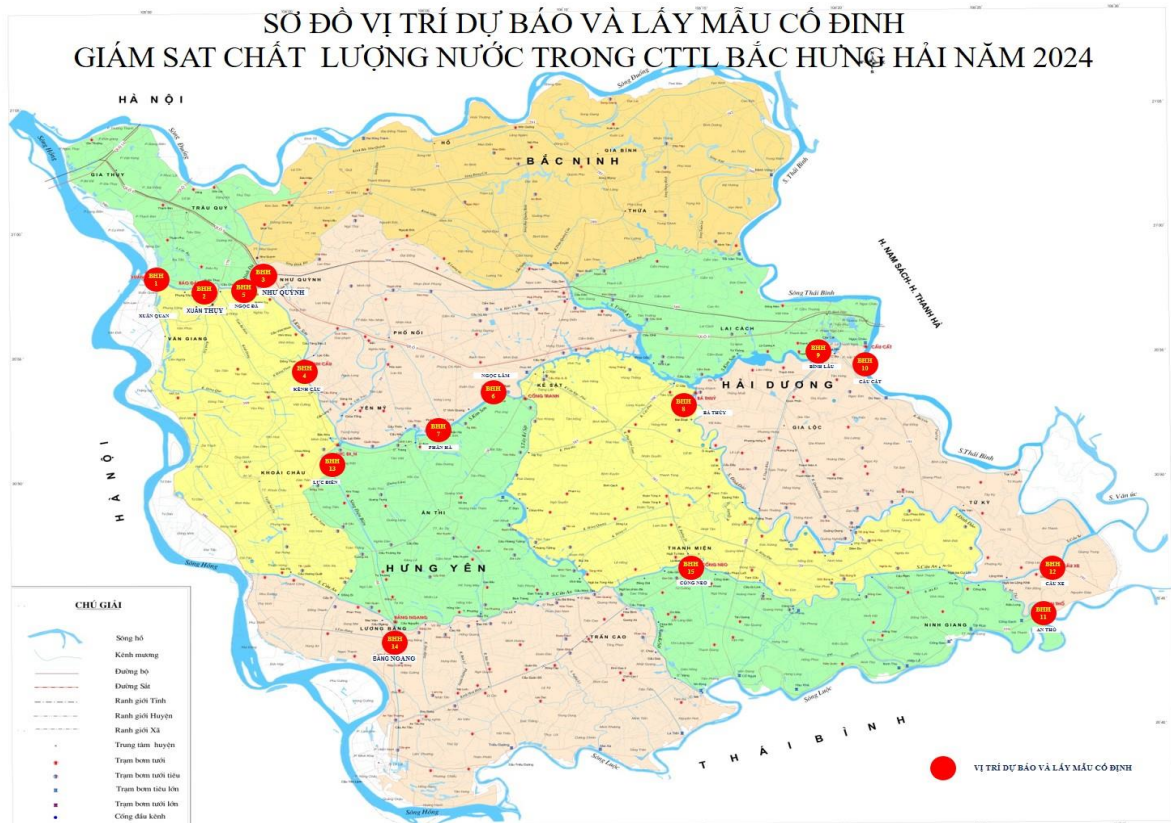
Nhiệm vụ: Giám sát, dự báo chất lượng nước trong hệ thống công trình thủy lợi Bắc Hưng Hải phục vụ lấy nước sản xuất nông nghiệp năm 2024

<i>TT</i>	<i>KH mẫu</i>	<i>Vị trí lấy mẫu</i>	<i>Địa điểm</i>	<i>Tọa độ</i>	<i>Mục đích</i>
					từ sông Đình Dù ra sông Kim Sơn tại cầu Tăng Bảo
5	BHH5	Cống Ngọc Đà	Thôn Ngọc Đà, xã Tân Quang, Văn Lâm, Hưng Yên	N20°58'58,2" E105°58'38,7"	Kiểm tra nước kênh Kiên Thành tiêu ra sông Đình Dù. Bị ảnh hưởng của nước thải sinh hoạt, công nghiệp khu Tân Quang, Như Quỳnh A, Phú Thụy, Trâu Quỳ.
6	BHH6	Cống Ngọc Lâm	Xã Ngọc Lâm, Mỹ Hào, Hưng Yên	N20°55'44,1" E106°19'20,7"	Kiểm tra nước sông Cầu Lường trước khi chảy ra sông Kim Sơn. Bị ảnh hưởng bởi nước thải KCN Minh Đức, các doanh nghiệp ven sông Cầu Lường ở xã Ngọc Lâm, Xuân Dục, Bạch Sam (huyện Mỹ Hào, Hưng Yên).
7	BHH7	Cống Phần Hà	Xã Bắc Sơn, Ân Thi, Hưng Yên	N20°52'25,1" E106°05'21,3"	Kiểm tra nước kênh Hồ Chí Minh trước khi chảy ra sông Kim Sơn. Bị ảnh hưởng bởi nước thải KCN Dệt may phố Nối, KCN Thăng Long 2, nước thải sinh hoạt và các doanh nghiệp dọc đường 5, làng nghề thu gom phế liệu Phan Bôi của xã Dị Sử (huyện Mỹ Hào, Hưng Yên).
8	BHH8	Cống Bá Thủy	Trùng Khánh, Gia Lộc, Hải Dương	N20°58'27,8" E106°14'36,1"	Nước sông Kim Sơn chảy vào sông Đình Đào, cấp nước tưới cho huyện Bình Giang, Thanh Miện, Gia Lộc, tỉnh Hải Dương
9	BHH9	Cống Bình Lâu	P. Tân Bình, TP Hải Dương	N20°55'44,1" E106°19'20,7"	Nước thải TP Hải Dương khu vực nhà máy sứ, bệnh viện tỉnh HD chảy vào sông Kim Sơn.
10	BHH10	Cống Cầu Cát	P. Lê Thanh Nghị, TP. Hải Dương, Hải Dương	N20°53'35,12" E106°08'2,36"	Kiểm tra nước tiêu của TP. Hải Dương vào hệ thống
11	BHH11	Cống An Thổ	Hà Thanh, Tứ Kỳ, Hải Dương	N20°44'58,0" E106°28'18,5"	Kiểm tra nước sông An Thổ cấp cho SXNN và NTTS vùng hạ du Ninh Giang, và nước tiêu toàn bộ hệ thống ra sông Luộc.

Nhiệm vụ: Giám sát, dự báo chất lượng nước trong hệ thống công trình thủy lợi Bắc Hưng Hải phục vụ lấy nước sản xuất nông nghiệp năm 2024

TT	KH mẫu	Vị trí lấy mẫu	Địa điểm	Tọa độ	Mục đích
12	BHH12	Cống Cầu Xe	Quang Trung, Tứ Kỳ, Hải Dương	N20°46'39,1" E106°27'46,6"	Kiểm tra nước sông Cầu Xe cấp cho SXNN và NTTS vùng hạ du huyện Ninh Giang và nước tiêu hệ thống ra sông Thái Bình.
13	BHH13	Cống Lục Điền	Minh Châu, Khoái Châu, Hưng Yên	N20°54'57,3" E106°01'40,0"	Nước sông Kim Sơn chảy vào sông Điện Biên
14	BHH14	Cống Bằng Ngang	TT. Lương Bằng, Kim Động, Hưng Yên	N20°44'43,6" E106°03'45,3"	Kiểm tra nước sông Điện Biên cấp cho SXNN và NTTS các xã phía Bắc huyện Kim Động, phía nam huyện Khoái Châu. Bị ảnh hưởng nước thải sinh hoạt dân cư và nước tiêu SXNN.
15	BHH15	Cống Neó	Tứ Cường, Thanh Miện, Hải Dương	N20°46'54,9" E106°14'39,7"	Kiểm tra nước sông Cửu An trước khi chảy vào địa giới tỉnh Hải Dương. Bị ảnh hưởng của nước tiêu tỉnh Hưng Yên.

8. Sơ đồ vị trí các trạm quan trắc và dự báo:



1 KẾT QUẢ DỰ BÁO CHẤT LƯỢNG NƯỚC TỪ NGÀY 1/3 - 7/3/2024

1.1 Thông tin chung

a) Đặc điểm khí tượng, thủy văn và nguồn nước

Theo bản tin dự báo nguồn nước, dự báo tình hình khí tượng, thủy văn và nguồn nước trong kỳ dự báo như sau:

- Chế độ mưa: Theo Trung tâm dự báo KTTV Quốc gia, từ ngày 1-7/03/2024 có có mưa, mưa nhỏ rải rác. Đêm và sáng trời rét.

- Cũng theo Trung tâm dự báo KTTV Quốc gia, mực nước sông Hồng tại Hà Nội tiếp tục biến đổi chậm và chịu ảnh hưởng của thủy triều. Mực nước tại trạm Hà Nội có khả năng ở mức 0,5m.

b) Tóm tắt tình hình sản xuất nông nghiệp, thủy sản

Các địa phương trong vùng dự án đang trong giai đoạn đả ải gieo cấy vụ Đông Xuân 2024.

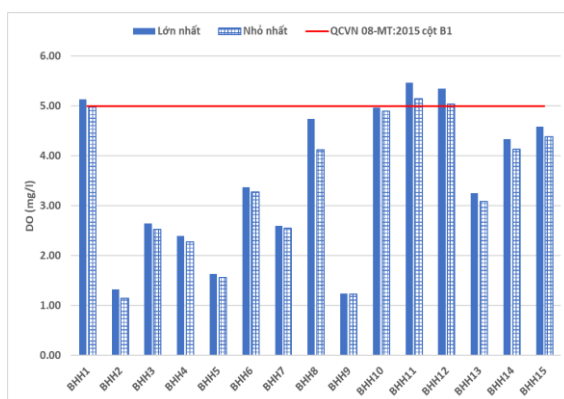
c) Tình hình vận hành công trình thủy lợi

Thời kỳ dự báo nằm trong thời kỳ lấy nước đê, trữ nước tối đa vào hệ thống, tận dụng tối đa mọi nguồn nước lấy vào hệ thống, vận hành. Tình hình vận hành các công như sau:

- | | |
|---------------------------------|---|
| - Xuân Quan: | Trữ nước hạ lưu |
| - Báo Đáp, Kênh Cầu, Lược Điền: | Mở thông |
| - Cống Tranh: | Mở thông |
| - Neo, Bá Thủy: | Trữ nước thượng lưu |
| - Cầu Xe, An Thổ: | Lấy nước ngược (nếu điều kiện cho phép) |
| - Âu thuyền Cầu Cát: | Lấy nước ngược và phục vụ giao thông. |

1.2 Kết quả dự báo chất lượng nước từ ngày 1/3 - 7/3/2024

a) Dự báo thông số DO



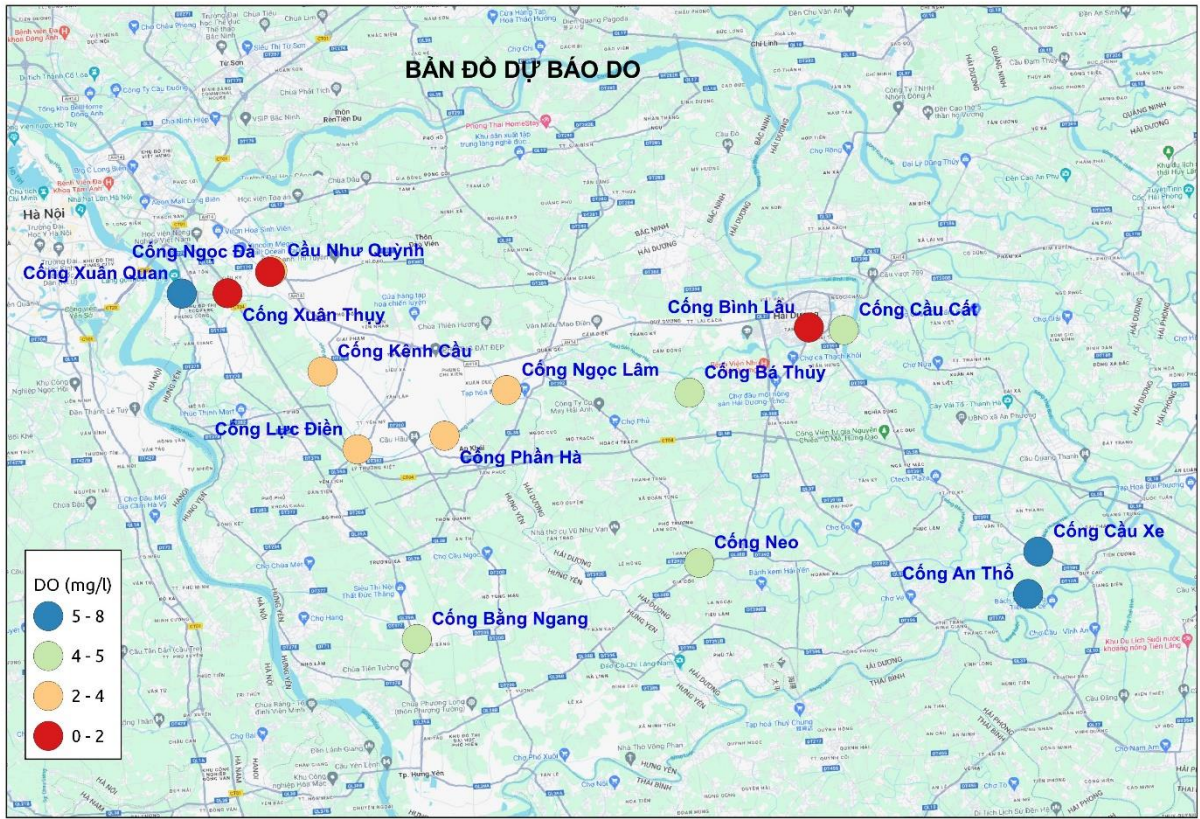
Biểu đồ dự báo DO

- 3/15 vị trí có hàm lượng DO trung bình ở mức B ($5 \leq DO < 6$ mg/l), đạt tiêu chuẩn nước phục vụ SXNN theo QCVN 08:2023/BTNMT là Cống Xuân Quan, Cầu Xe và An Thổ.

- 4/15 vị trí có hàm lượng DO trung bình ở mức C ($4 \leq DO < 5$ mg/l), chất lượng nước xấu: Bá Thủy, Cầu Cát, Bằng Ngang và Cống Neo.

- 8/15 vị trí có hàm lượng DO trung bình ở mức D ($0 \leq DO < 4$ mg/l), nước có chất lượng rất xấu: Xuân Thụy, Như Quỳnh, Kênh Cầu, Ngọc Đà, Ngọc Lâm, Phần Hà, Bình Lâu, Lược Điền.

Nhiệm vụ: Giám sát, dự báo chất lượng nước trong hệ thống công trình thủy lợi Bắc Hưng Hải phục vụ lấy nước sản xuất nông nghiệp năm 2024

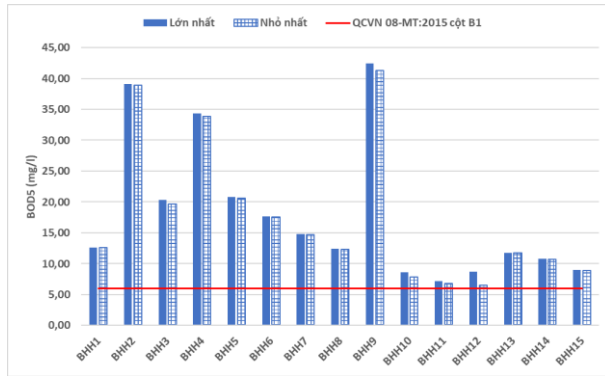


Bản đồ dự báo DO (Đợt 5)

Bảng 2: Kết quả dự báo thông số DO tại các vị trí quan trắc từ 1/3 - 7/3/2024

TT	KH	Vị trí	Ngày dự báo							Trung bình
			1/3	2/3	3/3	4/3	5/3	6/3	7/3	
1	BHH1	Xuân Quan	5,13	5,06	5,11	5,08	5,08	5,01	5,04	5,07
2	BHH2	Xuân Thủy	1,26	1,20	1,15	1,15	1,20	1,26	1,32	1,22
3	BHH3	Như Quỳnh	2,64	2,64	2,62	2,58	2,55	2,53	2,54	2,58
4	BHH4	Kênh Cầu	2,40	2,37	2,35	2,33	2,31	2,29	2,27	2,33
5	BHH5	Ngọc Đà	1,63	1,61	1,60	1,59	1,58	1,57	1,56	1,59
6	BHH6	Ngọc Lâm	3,28	3,29	3,30	3,32	3,34	3,35	3,36	3,32
7	BHH7	Phần Hà	2,55	2,55	2,55	2,56	2,57	2,58	2,60	2,56
8	BHH8	Bá Thủy	4,13	4,11	4,17	4,29	4,45	4,60	4,74	4,36
9	BHH9	Bình Lâu	1,24	1,23	1,22	1,22	1,22	1,23	1,24	1,23
10	BHH10	Cầu Cát	4,72	4,72	4,69	4,66	4,64	4,67	4,73	4,93
11	BHH11	An Thổ	5,27	5,19	5,47	5,32	5,24	5,23	5,15	5,27
12	BHH12	Cầu Xe	5,33	5,19	5,23	5,12	5,04	5,24	5,34	5,21
13	BHH13	Lục Điện	3,25	3,22	3,19	3,16	3,13	3,11	3,09	3,16
14	BHH14	Bằng Ngang	4,34	4,29	4,24	4,20	4,14	4,13	4,15	4,21
15	BHH15	Công Neó	4,58	4,56	4,52	4,47	4,43	4,40	4,38	4,48
QCVN 08:2023 (Mức B)			≥ 5	≥ 5	≥ 5	≥ 5	≥ 5	≥ 5	≥ 5	≥ 5

b) Dự báo thông số BOD₅

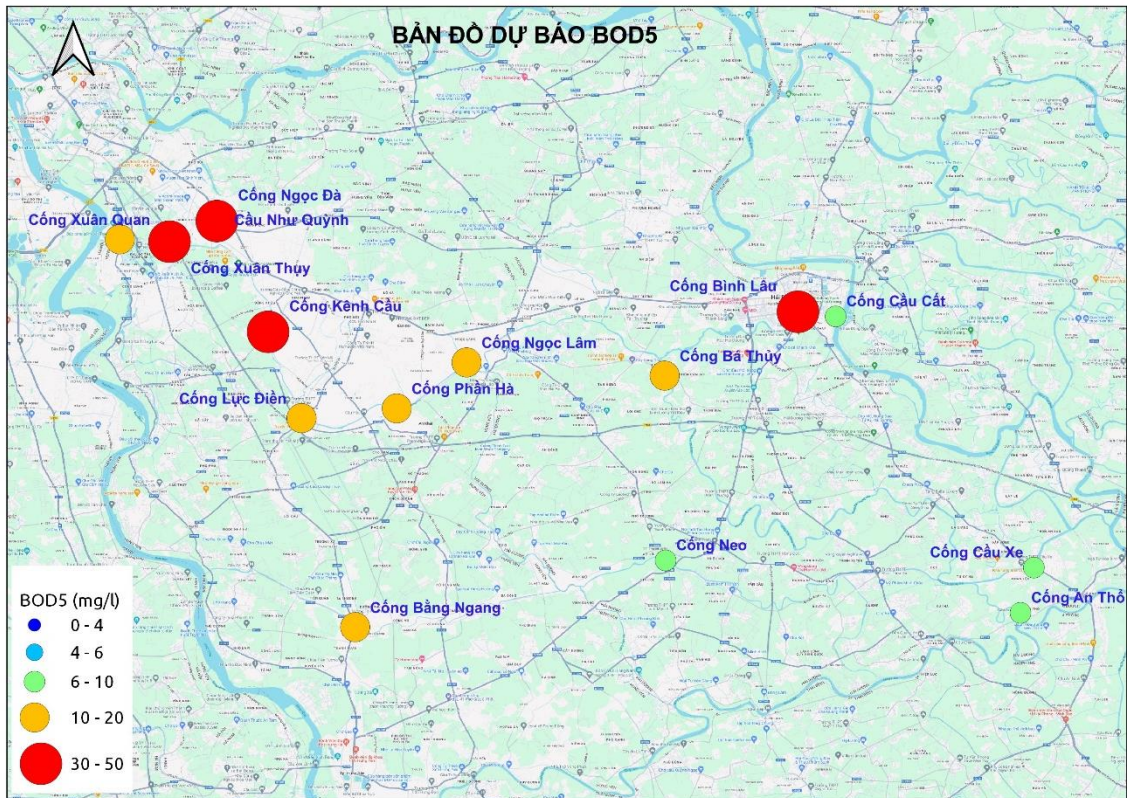


Biểu đồ dự báo BOD₅

- Tất cả các vị trí đều có hàm lượng BOD₅ trung bình không đạt mức B ($BOD_5 \leq 6$ mg/l) - tiêu chuẩn nước phục vụ SXNN theo QCVN 08:2023/BTNMT.

- 3/15 vị trí có hàm lượng BOD₅ ở mức C ($6 < BOD_5 \leq 10$ mg/l), chất lượng nước xấu: Cầu Cát, An Thổ và Cầu Xe.

- 12/15 vị trí có hàm lượng BOD₅ ở mức D ($BOD_5 > 10$ mg/l), vượt TCCP từ 2,1 đến 6,5 lần), nước có chất lượng rất xấu: Xuân Quang, Xuân Thụy, Như Quỳnh, Kênh Cầu, Ngọc Đà, Ngọc Lâm, Phần Hà, Bá Thủy, Bình Lâu, Lực Điền, Cống Neo và Bằng Ngang.

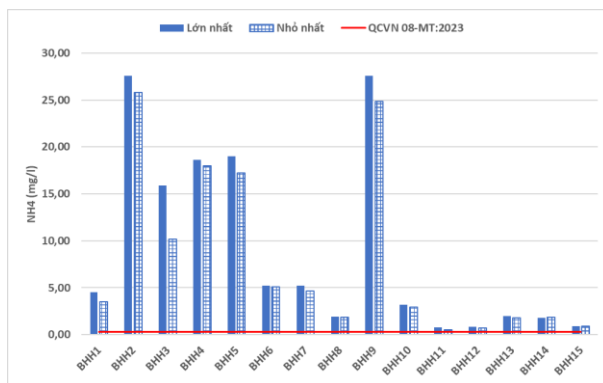


Bản đồ dự báo BOD₅ (Đợt 5)

Bảng 3: Kết quả dự báo thông số BOD₅ tại các vị trí quan trắc từ 1/3 - 7/3/2024

TT	KH	Vị trí	Ngày dự báo							Trung bình
			1/3	2/3	3/3	4/3	5/3	6/3	7/3	
1	BHH1	Xuân Quan	12,6	12,6	12,6	12,6	12,6	12,6	12,6	12,6
2	BHH2	Xuân Thụy	38,9	39,0	39,0	39,0	39,0	39,0	39,1	39,0
3	BHH3	Như Quỳnh	20,3	20,2	20,1	20,0	19,8	19,7	19,7	20,0
4	BHH4	Kênh Cầu	33,8	34,0	34,1	34,2	34,3	34,3	34,4	34,2
5	BHH5	Ngọc Đà	20,8	20,7	20,6	20,6	20,6	20,6	20,7	20,6
6	BHH6	Ngọc Lâm	17,5	17,6	17,6	17,6	17,7	17,7	17,7	17,6
7	BHH7	Phân Hà	14,8	14,8	14,8	14,8	14,8	14,8	14,7	14,8
8	BHH8	Bá Thủy	12,5	12,4	12,3	12,3	12,3	12,3	12,4	12,4
9	BHH9	Bình Lâu	41,3	41,5	41,8	42,0	42,2	42,4	42,4	41,9
10	BHH10	Cầu Cát	8,6	8,4	8,1	7,9	7,9	7,9	7,9	8,1
11	BHH11	An Thổ	6,8	6,9	7,0	7,0	7,1	7,1	7,2	7,0
12	BHH12	Cầu Xe	8,7	8,6	8,4	8,0	7,5	6,8	6,5	7,8
13	BHH13	Lực Điền	11,8	11,8	11,8	11,8	11,8	11,8	11,8	11,8
14	BHH14	Bảng Ngang	10,8	10,8	10,8	10,8	10,8	10,8	10,7	10,8
15	BHH15	Cống Neo	8,9	8,9	8,9	9,0	9,0	9,0	9,0	8,9
QCVN 08:2023 (Mức B)			≤ 6	≤ 6	≤ 6	≤ 6	≤ 6	≤ 6	≤ 6	≤ 6

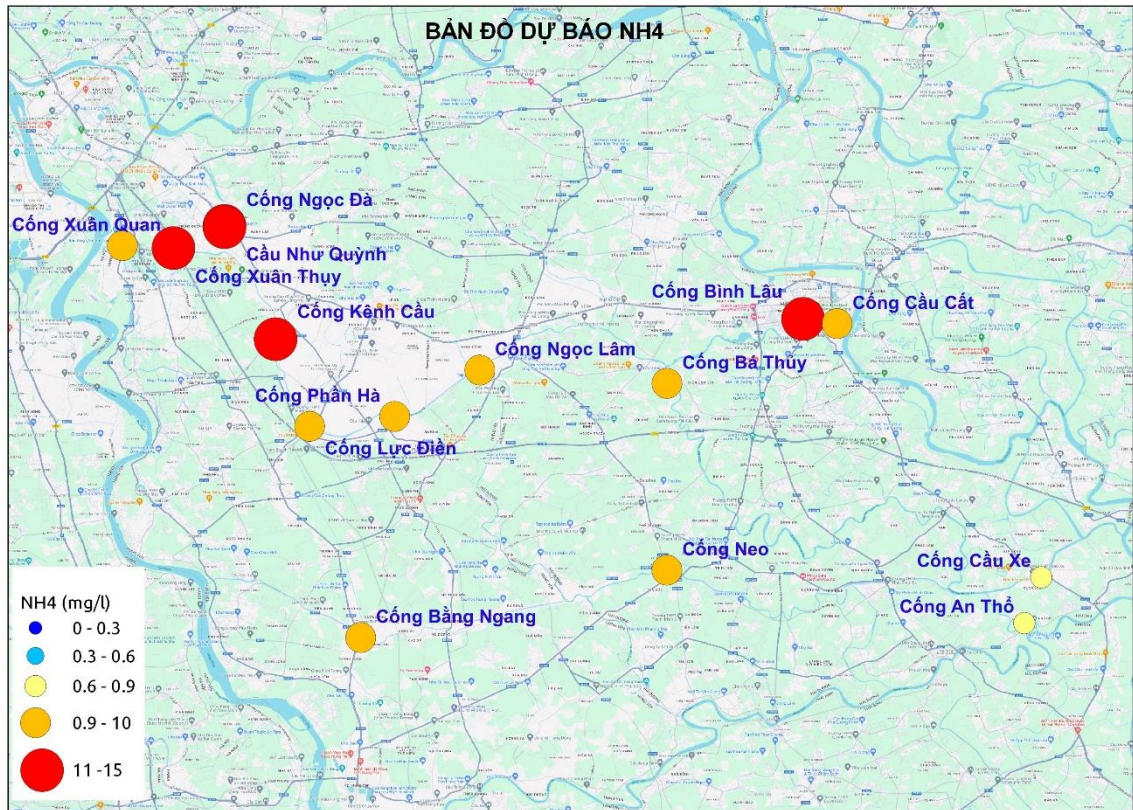
c) Dự báo thông số NH₄⁺



Biểu đồ dự báo NH₄⁺

- Không vị trí nào có hàm lượng NH₄⁺ trung bình ≤ 0,3 mg/l, đáp ứng mục tiêu bảo vệ sức khỏe con người theo QCVN 08:2023/BTNMT.

- Tất cả các vị trí có hàm lượng NH₄⁺ trung bình > 0,3 mg/l (vượt TCCP từ 2,5 đến 92 lần), không đáp ứng mục tiêu bảo vệ sức khỏe con người.



Bản đồ dự báo NH_4^+ (Đợt 5)

Bảng 4: Kết quả dự báo thông số NH_4^+ tại các vị trí quan trắc từ 1/3 - 7/3/2024

TT	KH	Vị trí	Ngày dự báo							Trung bình
			1/3	2/3	3/3	4/3	5/3	6/3	7/3	
1	BHH1	Xuân Quan	4,5	4,0	3,7	3,5	3,5	3,5	3,6	3,8
2	BHH2	Xuân Thụy	25,8	25,8	26,0	26,2	26,8	27,0	27,6	26,5
3	BHH3	Như Quỳnh	15,9	14,4	12,9	11,9	11,0	10,5	10,2	12,4
4	BHH4	Kênh Cầu	18,6	18,3	18,3	18,3	18,0	18,0	18,0	18,2
5	BHH5	Ngọc Đà	19,0	18,0	17,6	17,4	17,2	17,4	17,4	17,7
6	BHH6	Ngọc Lâm	5,1	5,1	5,1	5,1	5,1	5,2	5,2	5,1
7	BHH7	Phân Hà	4,7	5,0	5,0	5,2	5,2	5,0	5,0	5,0
8	BHH8	Bá Thủy	1,9	1,9	1,9	1,9	1,9	1,9	1,9	1,9
9	BHH9	Bình Lâu	24,8	25,4	25,9	26,5	27,0	27,4	27,6	26,4
10	BHH10	Cầu Cát	2,9	3,0	3,0	3,1	3,1	3,1	3,2	3,1
11	BHH11	An Thổ	0,7	0,7	0,7	0,7	0,6	0,5	0,5	0,6
12	BHH12	Cầu Xe	0,7	0,7	0,7	0,7	0,7	0,8	0,8	0,7
13	BHH13	Lực Điện	6,5	6,8	6,8	7,0	7,3	7,5	7,5	1,8
14	BHH14	Bằng Ngang	2,3	2,3	2,3	2,1	2,1	2,1	2,1	1,8
15	BHH15	Cống Neo	1,8	1,8	1,7	1,7	1,8	1,8	1,7	0,9
QCVN 08:2023			0,3	0,3	0,3	0,3	0,3	0,3	0,3	0,3

2 CÁC KIẾN NGHỊ ĐỀ XUẤT

i) Những vị trí ô nhiễm cần được chú ý khi điều hành lấy nước

Theo Quy chuẩn kỹ thuật quốc gia về chất lượng nước mặt (QCVN 08:2023/BTNMT), chất lượng nước tại các vị trí dự báo trong đợt 1 như sau:

Theo Quy chuẩn kỹ thuật quốc gia về chất lượng nước mặt (QCVN 08:2023/BTNMT), chất lượng nước tại các vị trí dự báo trong đợt 1 như sau:

- Về thông số DO: 4/15 vị trí có hàm lượng DO trung bình ở mức C ($4 \leq DO < 5$ mg/l), chất lượng nước xấu: Bá Thủy, Cầu Cát, Bằng Ngang và Cống Neo. 8/15 vị trí có hàm lượng DO trung bình ở mức D ($0 \leq DO < 4$ mg/l), nước có chất lượng rất xấu: Xuân Thụy, Như Quỳnh, Kênh Cầu, Ngọc Đà, Ngọc Lâm, Phần Hà, Bình Lâu, Lực Điền.

- Về thông số BOD₅: 3/15 vị trí có hàm lượng BOD₅ ở mức C ($6 < BOD_5 \leq 10$ mg/l), chất lượng nước xấu: Cầu Cát, An Thổ và Cầu Xe. 12/15 vị trí có hàm lượng BOD₅ ở mức D ($BOD_5 > 10$ mg/l: vượt TCCP từ 2,1 đến 6,5 lần), nước có chất lượng rất xấu: Xuân Quang, Xuân Thụy, Như Quỳnh, Kênh Cầu, Ngọc Đà, Ngọc Lâm, Phần Hà, Bá Thủy, Bình Lâu, Lực Điền, Cống Neo và Bằng Ngang.

- Về thông số NH₄⁺: Không vị trí nào có hàm lượng NH₄⁺ trung bình $\leq 0,3$ mg/l, đáp ứng mục tiêu bảo vệ sức khỏe con người theo QCVN 08:2023/BTNMT. Tất cả các vị trí có hàm lượng NH₄⁺ trung bình $> 0,3$ mg/l (vượt TCCP từ 2,5 đến 92 lần), không đáp ứng mục tiêu bảo vệ sức khỏe con người.

Có thể thấy, tình trạng xả thải vào nguồn nước mặt trong hệ thống có diễn biến phức tạp, trong thời gian dự báo có từ 8-12 vị trí có chất lượng nước rất xấu. Trong đó có một số vị trí ô nhiễm cục bộ như Cống Xuân Thụy, Ngọc Đà và Bình Lâu.

ii) Về vận hành tưới tiêu

Tiếp tục vận hành công trình để tăng cường lấy nước, nếu điều kiện nguồn nước cho phép để cấp đủ nước cho các phần diện tích chưa đủ nước, đồng thời tích trữ vào hệ thống kênh mương. Cụ thể công tác vận hành tưới tiêu đối với các công trình chính như sau:

- Tại công Xuân Quan, mực nước sông Hồng thấp hơn mực nước thiết kế và tại một số thời điểm trong ngày mực nước thượng lưu thấp hơn so với mực nước trong hệ thống nên đóng công Xuân Quan để giữ nước trong hệ thống.

- Hai công Cầu Xe và An Thổ có thể tranh thủ để lấy nước ngược (nếu mực nước hạ lưu cao hơn thượng lưu) để cấp nước cho hệ thống. Các ngày còn lại phải đóng công để giữ nước hoặc mở công tiêu nước đệm trong trường hợp nước bị ô nhiễm nặng.

- Các đơn vị quản lý công Xuân Thụy, Ngọc Đà, Kênh Cầu, Bá Thủy, Phần Hà và Bình Lâu có nhu cầu xả nước cần liên hệ với Công ty Bắc Hưng Hải để có phương án tiêu nước thải và thông báo cho các địa phương để hạn chế lấy nước vào thời điểm mở các công nêu trên.

- Các đơn vị khai thác CTTL cần kiểm tra để phát hiện trường hợp các doanh nghiệp lợi dụng thời điểm hệ thống mở công lấy nước để xả thải.