





**BẢN TIN TUẦN 1 THÁNG 8**  
**DỰ BÁO CHẤT LƯỢNG NƯỚC TỪ NGÀY 1/8 - 7/8/2022**

1. Nhiệm vụ: “Giám sát, dự báo chất lượng nước trong hệ thống công trình thủy lợi Bắc Hưng Hải phục vụ lấy nước sản xuất nông nghiệp năm 2022”.
2. Ngày dự báo: 31/7/2022
3. Ngày cung cấp thông tin: 31/7/2022
4. Đơn vị thực hiện: Viện Nước, Tưới tiêu và Môi trường
5. Người cung cấp thông tin: **ThS Vũ Quốc Chính**
6. Đơn vị nhận thông tin: Các đơn vị quản lý sử dụng nước trong hệ thống Bắc Hưng Hải
7. Vị trí dự báo và lấy mẫu quan trắc: 15 vị trí (**bảng 1**)

**Bảng 1. Vị trí dự chất lượng nước hệ thống thủy lợi Bắc Hưng Hải năm 2022**

<i>TT</i>	<i>KH mẫu</i>	<i>Vị trí lấy mẫu</i>	<i>Địa điểm</i>	<i>Tọa độ</i>	<i>Mục đích</i>
1	BHH 1	Cống Xuân Quan	Xuân Quan, Văn Giang, Hưng Yên	N20 <sup>0</sup> 58'19,3" E105 <sup>0</sup> 55'10,7"	Kiểm tra nước sông Hồng trước khi chảy vào hệ thống BHH
2	BHH2	Cống Xuân Thụy	Kiên Kỵ, Gia Lâm, Hà Nội	N20 <sup>0</sup> 58'13,7" E105 <sup>0</sup> 56'58,1"	Kiểm tra nước sông Cầu Bậy trước khi chảy ra sông Kim Sơn. Bị ảnh hưởng của nước thải sinh hoạt, công nghiệp quận Long Biên và Gia Lâm.
3	BHH3	Cầu Như Quỳnh	TT Như Quỳnh, Văn Lâm, Hưng Yên	N20 <sup>0</sup> 59'05,5" E105 <sup>0</sup> 58'48,2"	Kiểm tra nước sông Đình Dù cấp cho SXNN và NTTS khu vực huyện Văn Lâm (Hưng Yên) và huyện Thuận Thành (Bắc Ninh - qua TB Như Quỳnh) bị ảnh hưởng của nước thải sinh hoạt khu vực TT Như Quỳnh, nước thải các KCN: Như Quỳnh A, Như Quỳnh B và Tân Quang
4	BHH4	Cống Kênh Cầu	Đông Than, Yên Mỹ, Hưng Yên	N20 <sup>0</sup> 55'40,7" E106 <sup>0</sup> 00'29,0"	Kiểm tra nước sông Kim Sơn cấp cho SXNN và NTTS khu vực huyện Văn Giang và hạ lưu phía Bắc hệ thống. Bị ảnh hưởng của các nguồn thải khu vực Gia Lâm, Long Biên xả qua cống Xuân Thụy; Nước thải KCN Như Quỳnh

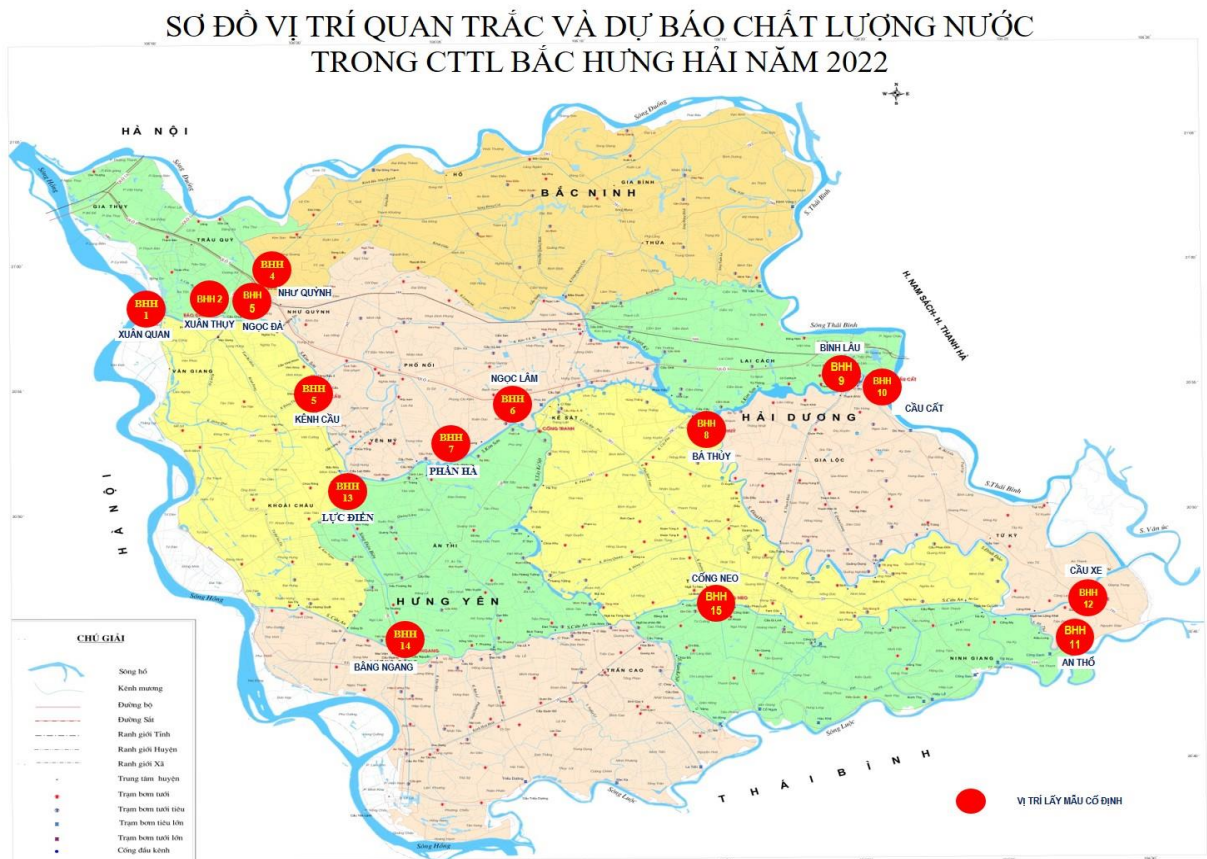
Nhiệm vụ: Giám sát, dự báo chất lượng nước trong hệ thống công trình thủy lợi Bắc Hưng Hải phục vụ lấy nước sản xuất nông nghiệp năm 2022

TT	KH mẫu	Vị trí lấy mẫu	Địa điểm	Tọa độ	Mục đích
					từ sông Đình Dù ra sông Kim Sơn tại cầu Tăng Bảo
5	BHH5	Cống Ngọc Đà	Thôn Ngọc Đà, xã Tân Quang, Văn Lâm, Hưng Yên	N20 <sup>0</sup> 58'58,2" E105 <sup>0</sup> 58'38,7"	Kiểm tra nước kênh Kiên Thành tiêu ra sông Đình Dù. Bị ảnh hưởng của nước thải sinh hoạt, công nghiệp khu Tân Quang, Như Quỳnh A, Phú Thụy, Trâu Quỳ.
6	BHH6	Cống Ngọc Lâm	Xã Ngọc Lâm, Mỹ Hào, Hưng Yên	N20055'44,1" E106019'20,7"	Kiểm tra nước sông Cầu Lường trước khi chảy ra sông Kim Sơn. Bị ảnh hưởng bởi nước thải KCN Minh Đức, các doanh nghiệp ven sông Cầu Lường ở xã Ngọc Lâm, Xuân Dục, Bạch Sam (huyện Mỹ Hào, Hưng Yên).
7	BHH7	Cống Phần Hà	Xã Bắc Sơn, Ân Thi, Hưng Yên	N20052'25,1" E106005'21,3"	Kiểm tra nước kênh Hồ Chí Minh trước khi chảy ra sông Kim Sơn. Bị ảnh hưởng bởi nước thải KCN Dệt may phố Nối, KCN Thăng Long 2, nước thải sinh hoạt và các doanh nghiệp dọc đường 5, làng nghề thu gom phế liệu Phan Bôi của xã Dị Sử (huyện Mỹ Hào, Hưng Yên).
8	BHH8	Cống Bá Thủy	Trùng Khánh, Gia Lộc, Hải Dương	N20 <sup>0</sup> 58'27,8" E106 <sup>0</sup> 14'36,1"	Nước sông Kim Sơn chảy vào sông Đình Đào, cấp nước tưới cho huyện Bình Giang, Thanh Miện, Gia Lộc, tỉnh Hải Dương
9	BHH9	Cống Bình Lâu	P. Tân Bình, TP Hải Dương	N20 <sup>0</sup> 55'44,1" E106 <sup>0</sup> 19'20,7"	Nước thải TP Hải Dương khu vực nhà máy sứ, bệnh viện tỉnh HD chảy vào sông Kim Sơn.
10	BHH10	Cống Cầu Cát	P. Lê Thanh Nghị, TP. Hải Dương, Hải Dương	N20 <sup>0</sup> 53'35,12" E106 <sup>0</sup> 08'2,36"	Kiểm tra nước tiêu của TP. Hải Dương vào hệ thống
11	BHH11	Cống An Thổ	Hà Thanh, Tứ Kỳ, Hải Dương	N20 <sup>0</sup> 44'58,0" E106 <sup>0</sup> 28'18,5"	Kiểm tra nước sông An Thổ cấp cho SXNN và NTTS vùng hạ du Ninh Giang, và nước tiêu toàn bộ hệ thống ra sông Luộc.

Nhiệm vụ: Giám sát, dự báo chất lượng nước trong hệ thống công trình thủy lợi Bắc Hưng Hải phục vụ lấy nước sản xuất nông nghiệp năm 2022

TT	KH mẫu	Vị trí lấy mẫu	Địa điểm	Tọa độ	Mục đích
12	BHH12	Cống Cầu Xe	Quang Trung, Tứ Kỳ, Hải Dương	N20 <sup>0</sup> 46'39,1" E106 <sup>0</sup> 27'46,6"	Kiểm tra nước sông Cầu Xe cấp cho SXNN và NTTS vùng hạ du huyện Ninh Giang và nước tiêu hệ thống ra sông Thái Bình.
13	BHH13	Cống Lục Điền	Minh Châu, Khoái Châu, Hưng Yên	N20 <sup>0</sup> 54'57,3" E106 <sup>0</sup> 01'40,0"	Nước sông Kim Sơn chảy vào sông Điện Biên
14	BHH14	Cống Bằng Ngang	TT. Lương Bằng, Kim Động, Hưng Yên	N20 <sup>0</sup> 44'43,6" E106 <sup>0</sup> 03'45,3"	Kiểm tra nước sông Điện Biên cấp cho SXNN và NTTS các xã phía Bắc huyện Kim Động, phía nam huyện Khoái Châu. Bị ảnh hưởng nước thải sinh hoạt dân cư và nước tiêu SXNN.
15	BHH15	Cống Neó	Tứ Cường, Thanh Miện, Hải Dương	N20 <sup>0</sup> 46'54,9" E106 <sup>0</sup> 14'39,7"	Kiểm tra nước sông Cửu An trước khi chảy vào địa giới tỉnh Hải Dương. Bị ảnh hưởng của nước tiêu tỉnh Hưng Yên.

8. Sơ đồ vị trí các trạm quan trắc và dự báo:



## I. KẾT QUẢ DỰ BÁO CHẤT LƯỢNG NƯỚC TỪ NGÀY 1/8 - 7/8/2022

### 1.1. Thông tin chung

#### a) Đặc điểm khí tượng, thủy văn và nguồn nước

Theo bản tin dự báo nguồn nước, dự báo tình hình khí tượng, thủy văn và nguồn nước trong kỳ dự báo như sau:

- Chế độ mưa: Theo Trung tâm dự báo KTTV Quốc gia, trong những ngày tới như sau:

- + Từ đêm 30/7-01/8, có mưa rào và rải rác có dông, cục bộ có mưa to;
- + Từ ngày 04-07/8 có mưa rào và dông rải rác..

- Cũng theo Trung tâm dự báo KTTV Quốc gia, mực nước ở trạm Hà Nội có xu hướng biến đổi chậm và bị ảnh hưởng của thủy triều, dao động trong khoảng từ 2,0 – 2,2m. Trong thời gian dự báo (từ 1/8 - 7/8/2022), mực nước tại thượng lưu cống Xuân Quan cao hơn mực nước thiết kế.

#### b) Tóm tắt tình hình sản xuất nông nghiệp, thủy sản

Các địa phương trong vùng dự án đang trong thời kỳ cấp nước tưới dưỡng vụ Mùa Mùa.

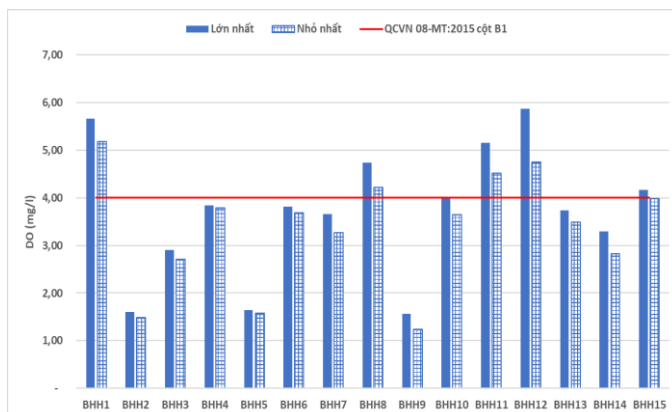
#### c) Tình hình vận hành công trình thủy lợi

Tình hình vận hành các cống như sau:

- Xuân Quan: Không chế mực nước thượng lưu từ 1,80 – 2,2 m;
- Kênh Cầu: Không chế mực nước thượng lưu từ 1,6 – 2,0m;
- Bá Thủy: Không chế mực nước thượng lưu từ 1,2 – 1,5m;
- Neo: Không chế mực nước thượng lưu từ 1,1 – 1,4m;
- Cầu Xe - An Thổ: Không chế mực nước thượng lưu từ 0,8 – 1,0m; hoặc cạn tháo.

### 1.2. Kết quả dự báo chất lượng nước từ ngày 1/8 - 7/8/2022

#### a) Dự báo thông số DO



Biểu đồ dự báo DO

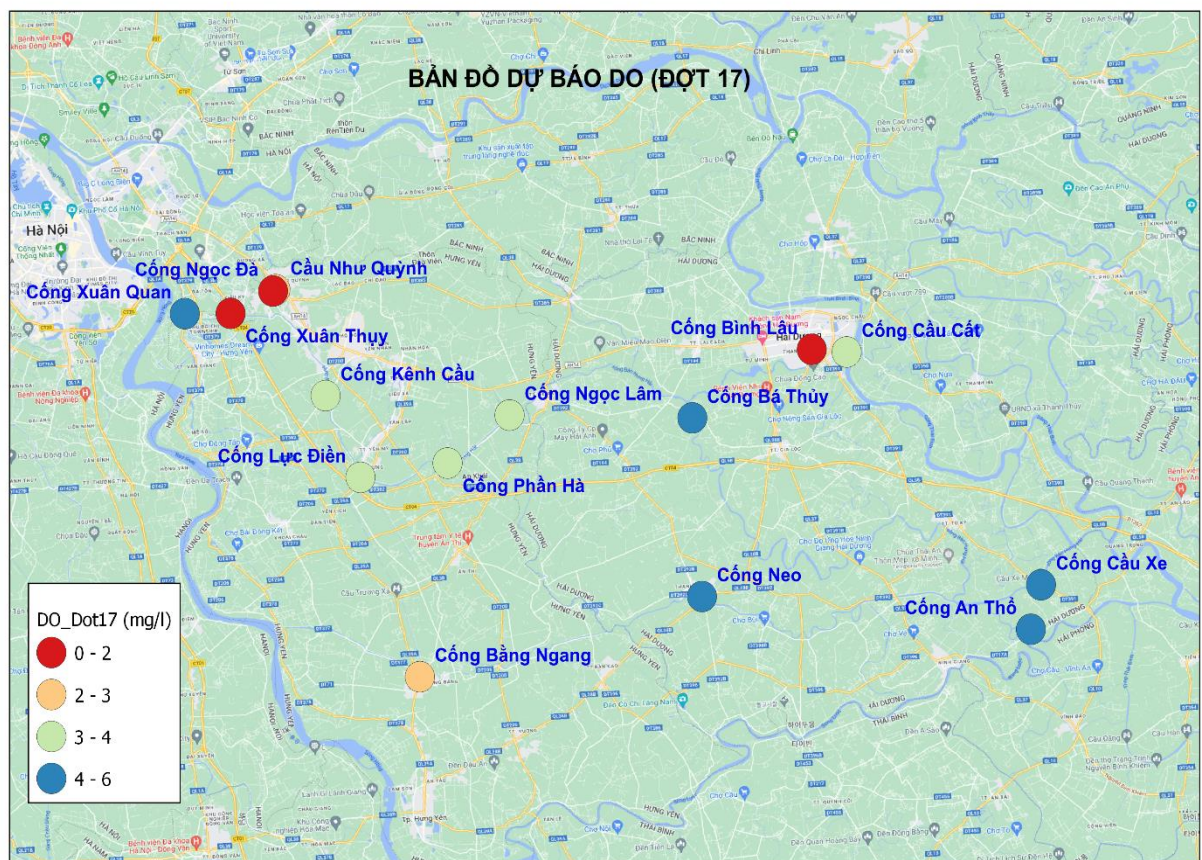
- 4/15 vị trí có hàm lượng DO trung bình đạt tiêu chuẩn nước phục vụ SXNN theo QCVN 08-MT:2015/BTNMT, cột B1 là Cống Xuân Quan, Cống Bá Thủy, Cống An Thổ và Cống Cầu Xe;

- 4/15 vị trí có hàm lượng DO hòa tan trung bình < 3 mg/l có thể ảnh hưởng đến sinh trưởng của thủy sản gồm: Cống Xuân Thủy, Cầu Như Quỳnh, Cống Ngọc Đà và Cống Bình Lâu.



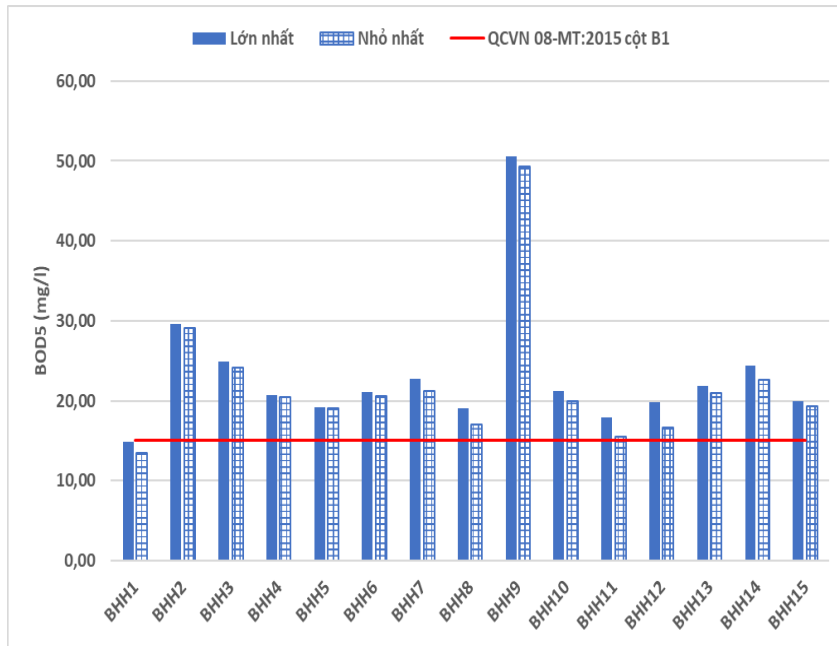
**Bảng 2: Kết quả dự báo thông số DO tại các vị trí quan trắc từ 1/8 - 7/8/2022**

TT	KH	Vị trí	Ngày dự báo							Trung bình
			1/8	2/8	3/8	4/8	5/8	6/8	7/8	
1	BHH1	Công Xuân Quan	5,34	5,67	5,57	5,43	5,31	5,22	5,18	5,39
2	BHH2	Công Xuân Thụy	1,60	1,55	1,51	1,49	1,52	1,55	1,57	1,54
3	BHH3	Cầu Như Quỳnh	2,91	2,88	2,83	2,78	2,74	2,71	2,71	2,79
4	BHH4	Công Kênh Cầu	3,85	3,83	3,82	3,82	3,81	3,80	3,79	3,82
5	BHH5	Công Ngọc Đà	1,58	1,58	1,59	1,59	1,60	1,62	1,64	1,60
6	BHH6	Công Ngọc Lâm	3,68	3,76	3,80	3,81	3,80	3,78	3,74	3,77
7	BHH7	Công Phần Hà	3,27	3,34	3,41	3,47	3,54	3,60	3,66	3,47
8	BHH8	Công Bá Thủy	4,22	4,28	4,34	4,41	4,51	4,62	4,74	4,45
9	BHH9	Công Bình Lâu	1,27	1,43	1,52	1,57	1,54	1,43	1,23	1,43
10	BHH10	Công Cầu Cát	3,99	3,96	3,89	3,82	3,74	3,69	3,65	3,82
11	BHH11	Công An Thổ	4,73	4,70	4,73	4,91	4,84	4,52	5,15	4,80
12	BHH12	Công Cầu Xe	4,75	5,05	5,67	5,21	5,29	5,87	5,21	5,29
13	BHH13	Công Lực Điền	3,49	3,53	3,58	3,62	3,66	3,70	3,73	3,62
14	BHH14	Công Bằng Ngang	2,86	2,83	2,86	2,93	3,04	3,16	3,30	3,00
15	BHH15	Công Neo	3,99	4,05	4,10	4,14	4,16	4,17	4,17	4,11
<b>QCVN 08-MT:2015 cột B1</b>			<b>≥ 4</b>	<b>≥ 4</b>	<b>≥ 4</b>	<b>≥ 4</b>	<b>≥ 4</b>	<b>≥ 4</b>	<b>≥ 4</b>	<b>≥ 4</b>



Bản đồ dự báo DO

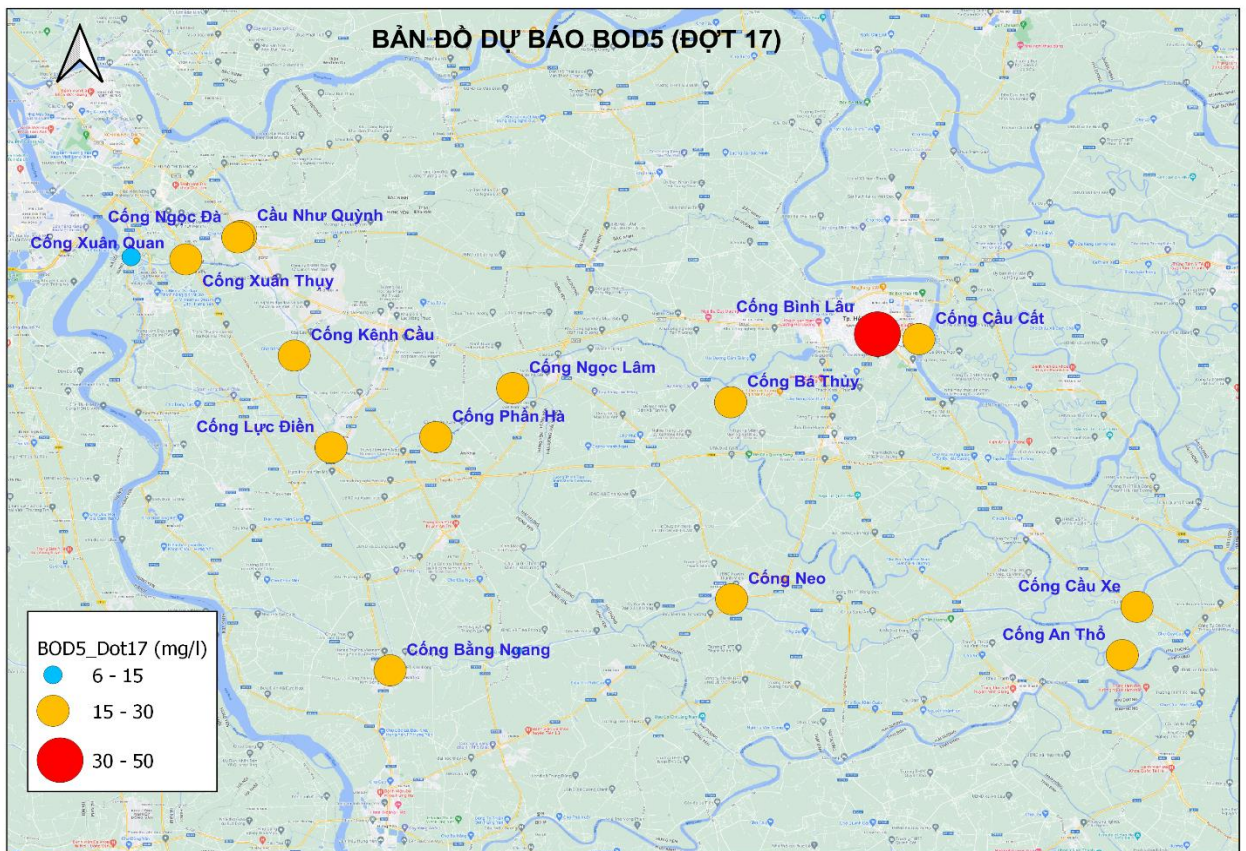
b) Dự báo thông số BOD<sub>5</sub>



Biểu đồ dự báo BOD<sub>5</sub>

- 1/15 vị trí có hàm lượng BOD<sub>5</sub> trung bình nằm trong QCVN 08-MT:2015/ BTNMT cột B1 là Công Xuân Quan.

- 14/15 vị trí có hàm lượng BOD<sub>5</sub> trung bình vượt QCVN từ 1,2 đến 3,4 lần thuộc nguồn nước bị ô nhiễm. Trong đó có 2 vị trí có hàm lượng BOD<sub>5</sub> lớn hơn 2 lần cột B1 là Công Xuân Thụy và Công Bình Lâu.



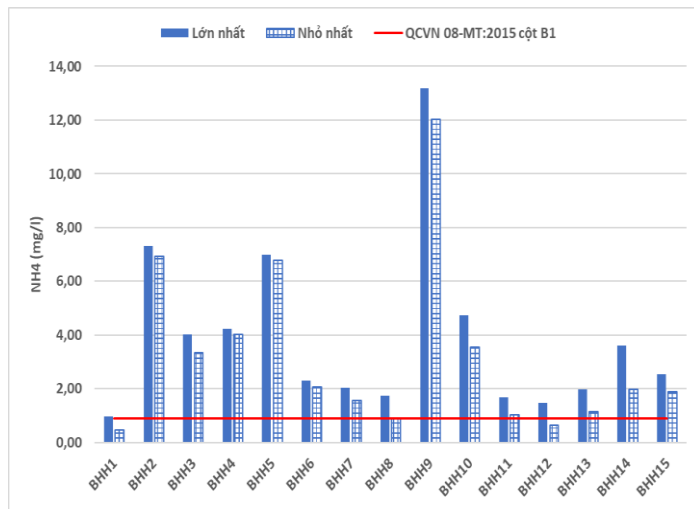
Bản đồ dự báo BOD<sub>5</sub>



**Bảng 3: Kết quả dự báo thông số BOD<sub>5</sub> tại các vị trí quan trắc từ 1/8 - 7/8/2022**

TT	KH	Vị trí	Ngày dự báo							Trung bình
			1/8	2/8	3/8	4/8	5/8	6/8	7/8	
1	BHH1	Cổng Xuân Quan	14,7	13,5	13,9	14,4	14,9	14,2	14,4	14,3
2	BHH2	Cổng Xuân Thụy	29,2	29,3	29,5	29,6	29,5	29,4	29,3	29,4
3	BHH3	Cầu Như Quỳnh	24,1	24,2	24,4	24,6	24,8	24,9	24,9	24,6
4	BHH4	Cổng Kênh Cầu	20,5	20,5	20,6	20,6	20,6	20,7	20,7	20,6
5	BHH5	Cổng Ngọc Đà	19,2	19,2	19,2	19,2	19,1	19,1	19,0	19,2
6	BHH6	Cổng Ngọc Lâm	21,1	20,8	20,7	20,6	20,7	20,8	20,9	20,8
7	BHH7	Cổng Phần Hà	22,7	22,5	22,2	21,9	21,7	21,4	21,2	22,0
8	BHH8	Cổng Bá Thủy	19,1	18,8	18,6	18,3	17,9	17,5	17,1	18,2
9	BHH9	Cổng Bình Lâu	50,4	49,8	49,4	49,3	49,4	49,8	50,6	49,8
10	BHH10	Cổng Cầu Cát	20,0	20,1	20,3	20,6	20,9	21,1	21,3	20,6
11	BHH11	Cổng An Thổ	17,1	17,2	17,1	16,4	16,7	17,9	15,5	16,8
12	BHH12	Cổng Cầu Xe	17,0	19,9	17,5	19,3	18,9	16,7	19,2	18,4
13	BHH13	Cổng Lực Điền	21,9	21,7	21,5	21,4	21,2	21,1	20,9	21,4
14	BHH14	Cổng Bằng Ngang	24,3	24,4	24,3	24,0	23,6	23,1	22,6	23,8
15	BHH15	Cổng Neo	20,0	19,7	19,5	19,4	19,3	19,3	19,3	19,5
<b>QCVN 08-MT:2015 cột B1</b>			<b>15</b>	<b>15</b>	<b>15</b>	<b>15</b>	<b>15</b>	<b>15</b>	<b>15</b>	<b>15</b>

c) Dự báo thông số NH<sub>4</sub><sup>+</sup>



Biểu đồ dự báo NH<sub>4</sub><sup>+</sup>

- 1/15 vị trí có thông số NH<sub>4</sub><sup>+</sup> trung bình nằm trong giới hạn cho phép QCVN là Cổng Xuân Quan;

- 1/15 vị trí có thông số NH<sub>4</sub><sup>+</sup> trung bình vượt QCVN trên 10 lần (14,7 lần) là cổng Bình Lâu (ô nhiễm đặc biệt nghiêm trọng);

- 3/15 vị trí có thông số NH<sub>4</sub><sup>+</sup> trung bình vượt QCVN từ 5,25 đến 8,1 lần (ô nhiễm nghiêm trọng) là Cổng Xuân Thụy, Cổng Ngọc Đà và Cổng Cầu Cát.

- 10/15 vị trí có thông số NH<sub>4</sub><sup>+</sup> trung bình vượt QCVN từ 1,6 đến 4,7 lần (ô nhiễm) là Cầu Như Quỳnh, Cổng Kênh Cầu, Cổng Ngọc Lâm, Cổng Phần Hà, Cổng Bá Thủy, Cổng An Thổ, Cổng Cầu Xe, Cổng Lực Điền, Cổng Bằng Ngang và Cổng Neo.

Nhiệm vụ: Giám sát, dự báo chất lượng nước trong hệ thống công trình thủy lợi Bắc Hưng Hải phục vụ lấy nước sản xuất nông nghiệp năm 2022



Bản đồ dự báo  $NH_4^+$

**Bảng 4: Kết quả dự báo thông số  $NH_4^+$  tại các vị trí quan trắc từ 1/8 - 7/8/2022**

TT	KH	Vị trí	Ngày dự báo							Trung bình
			1/8	2/8	3/8	4/8	5/8	6/8	7/8	
1	BHH1	Công Xuân Quan	0,8	0,7	1,0	0,5	0,9	0,7	0,7	0,8
2	BHH2	Công Xuân Thụy	6,9	7,1	7,2	7,3	7,2	7,1	7,0	7,1
3	BHH3	Cầu Như Quỳnh	3,3	3,4	3,6	3,8	3,9	4,0	4,0	3,7
4	BHH4	Công Kênh Cầu	4,0	4,1	4,1	4,1	4,2	4,2	4,2	4,1
5	BHH5	Công Ngọc Đà	7,0	7,0	7,0	6,9	6,9	6,8	6,8	6,9
6	BHH6	Công Ngọc Lâm	2,3	2,2	2,1	2,1	2,1	2,1	2,2	2,2
7	BHH7	Công Phần Hà	2,0	1,9	1,9	1,8	1,7	1,6	1,6	1,8
8	BHH8	Công Bá Thủy	1,7	1,5	1,3	1,1	1,7	1,3	0,9	1,4
9	BHH9	Công Bình Lâu	13,1	12,5	12,2	12,0	12,1	12,5	13,2	12,5
10	BHH10	Công Cầu Cát	3,5	3,6	3,9	4,1	4,4	4,6	4,7	4,1
11	BHH11	Công An Thổ	1,4	1,6	1,4	1,3	1,0	1,7	1,4	1,4
12	BHH12	Công Cầu Xe	0,9	0,8	0,6	1,3	1,5	0,9	1,2	1,0
13	BHH13	Công Lực Điền	1,3	1,1	2,0	1,8	1,7	1,6	1,4	1,6
14	BHH14	Công Bằng Ngang	3,5	3,6	3,5	3,2	2,9	2,4	2,0	3,0
15	BHH15	Công Neo	2,5	2,3	2,1	2,0	1,9	1,9	1,9	2,1
<b>QCVN 08-MT:2015 cột B1</b>			<b>0,9</b>	<b>0,9</b>	<b>0,9</b>	<b>0,9</b>	<b>0,9</b>	<b>0,9</b>	<b>0,9</b>	<b>0,9</b>

## II. CÁC KIẾN NGHỊ ĐỀ XUẤT

i) Những vị trí ô nhiễm cần được chú ý khi điều hành lấy nước

- Về thông số DO: 64/15 vị trí có hàm lượng DO hòa tan trung bình < 3 mg/l có thể ảnh hưởng đến sinh trưởng của thủy sản gồm: Cống Xuân Thụy, Cầu Như Quỳnh, Cống Ngọc Đà và Cống Bình Lâu;

- Về thông số BOD<sub>5</sub>: 14/15 vị trí có hàm lượng BOD<sub>5</sub> trung bình vượt QCVN từ 1,2 đến 3,4 lần thuộc nguồn nước bị ô nhiễm. Trong đó có 2 vị trí có hàm lượng BOD<sub>5</sub> lớn hơn 2 lần cột B1 là Cống Xuân Thụy và Cống Bình Lâu;

- Về thông số NH<sub>4</sub><sup>+</sup>: 1/15 vị trí có thông số NH<sub>4</sub><sup>+</sup> trung bình vượt QCVN trên 10 lần (14,7 lần) là cống Bình Lâu (ô nhiễm đặc biệt nghiêm trọng). 3/15 vị trí có thông số NH<sub>4</sub><sup>+</sup> trung bình vượt QCVN từ 5,25 đến 8,1 lần (ô nhiễm nghiêm trọng) là Cống Xuân Thụy, Cống Ngọc Đà và Cống Cầu Cát; 10/15 vị trí có thông số NH<sub>4</sub><sup>+</sup> trung bình vượt QCVN từ 1,6 đến 4,7 lần (ô nhiễm) là Cầu Như Quỳnh, Cống Kênh Cầu, Cống Ngọc Lâm, Cống Phần Hà, Cống Bá Thủy, Cống An Thổ, Cống Cầu Xe, Cống Lực Điền, Cống Bằng Ngang và Cống Neo.

Về xu hướng diễn biến chất lượng nước: so với đợt 16, dự báo đợt 17 số lượng các vị trí ô nhiễm vẫn duy trì, tuy nhiên sẽ giảm mức độ ô nhiễm. Một số điểm vẫn duy trì mức độ ô nhiễm ở mức cao, nhất là tại một số điểm ô nhiễm nghiêm trọng như tại Xuân Thụy, Cầu Như Quỳnh, Cống Ngọc Đà, Bình Lâu.

ii) Về vận hành tưới tiêu

Công tác vận hành tưới tiêu đối với các công trình chính như sau:

- Tại cống Xuân Quan, mực nước sông Hồng cao hơn mực nước thiết kế, cần không chế mực nước thượng lưu từ 2,0 – 2,4 m và mở cống Xuân Quan để lấy nước vào hệ thống nhằm giảm thiểu ô nhiễm.

- Hai cống Cầu Xe và An Thổ có thể tranh thủ để gạn tháo để giảm ô nhiễm cho hệ thống. Các ngày còn lại phải đóng cống để giữ nước hoặc mở cống tiêu nước đệm trong trường hợp nước bị ô nhiễm nặng.

- Các đơn vị quản lý cống Xuân Thụy, Ngọc Đà, Kênh Cầu, Bá Thủy, Phần Hà, Bình Lâu có nhu cầu xả nước cần liên hệ với Công ty Bắc Hưng Hải để có phương án tiêu nước thải và thông báo cho các địa phương để hạn chế lấy nước vào thời điểm mở các cống nêu trên.

- Các đơn vị khai thác CTTL cần kiểm tra để phát hiện trường hợp các doanh nghiệp lợi dụng thời điểm hệ thống mở cống lấy nước để xả thải.