

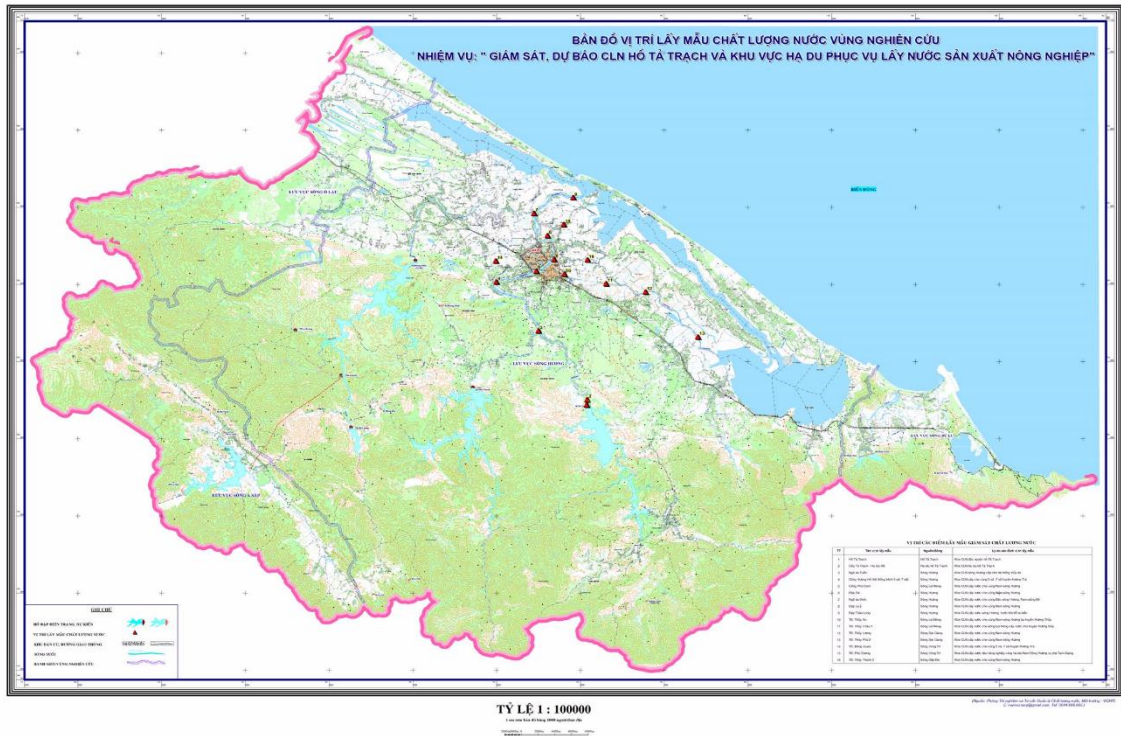
VIỆN KHOA HỌC THỦY LỢI VIỆT NAM
VIỆN KHOA HỌC THỦY LỢI MIỀN TRUNG VÀ TÂY NGUYÊN

Nhiệm vụ “*Giám sát, dự báo chất lượng nước hồ Tả Trạch và khu vực hạ du, phục vụ lấy nước sản xuất nông nghiệp năm 2023*”

BẢN TIN KẾT QUẢ PHÂN TÍCH CHẤT LƯỢNG NƯỚC KỲ 10

NGÀY LẤY MẪU: 12-13/04/2023

NGÀY THÔNG TIN KẾT QUẢ PHÂN TÍCH: 27/04/2023



Hệ thống thủy lợi Tả Trạch

Đà Nẵng, ngày 27 tháng 4 năm 2023

VIỆN KHOA HỌC THỦY LỢI VIỆT NAM
VIỆN KHOA HỌC THỦY LỢI MIỀN TRUNG VÀ TÂY NGUYÊN

Nhiệm vụ “*Giám sát, dự báo chất lượng nước hồ Tả Trạch và khu vực hạ du, phục vụ lấy nước sản xuất nông nghiệp năm 2023*”

BẢN TIN KẾT QUẢ PHÂN TÍCH CHẤT LƯỢNG NƯỚC KỶ 10

NGÀY LẤY MẪU: 12-13/04/2023

NGÀY THÔNG TIN KẾT QUẢ PHÂN TÍCH: 27/04/2023

**CƠ QUAN THỰC HIỆN
VIỆN KHOA HỌC THỦY LỢI
MIỀN TRUNG VÀ TÂY NGUYÊN
VIỆN TRƯỞNG**

Hoàng Ngọc Tuấn

Thông tin chung:

Nhiệm vụ Giám sát, dự báo chất lượng nước hồ Tả Trạch và khu vực hạ du, phục vụ lấy nước sản xuất nông nghiệp năm 2023 được Cục Thủy lợi - Bộ Nông nghiệp và Phát triển nông thôn giao Viện Khoa học Thủy lợi miền Trung và Tây Nguyên thực hiện. Năm 2023, có 11 đợt lấy mẫu quan trắc chất lượng nước trong hệ thống với 15 điểm quan trắc và 13 chỉ tiêu phân tích. Trong mỗi đợt lấy mẫu có 01 bản tin kết quả quan trắc chất lượng nước. Các bản tin được đưa lên websites tại địa chỉ www.cviwr.vn và được gửi cho các địa phương vùng dự án.

Bản tin kết quả phân tích chất lượng nước kỳ 10 lấy mẫu ngày 12-13/4/2023, nội dung gồm: kết quả phân tích các chỉ tiêu; kết quả tính chỉ số WQI và những khuyến cáo về chất lượng nước khi sử dụng phục vụ SXNN.

Đà Nẵng, ngày 27 tháng 4 năm 2023

BẢN TIN VỀ KẾT QUẢ PHÂN TÍCH CHẤT LƯỢNG NƯỚC KỶ 10

1. Nhiệm vụ: Giám sát, dự báo chất lượng nước hồ Tả Trạch và khu vực hạ du, phục vụ lấy nước sản xuất nông nghiệp.

2. Ngày quan trắc: 12-13/4/2023

3. Ngày cung cấp thông tin: 27/4/2023

Mô tả thời tiết lúc lấy mẫu: Trời nắng nóng

4. Tổng số vị trí các điểm quan trắc: 15 vị trí

5. Đơn vị thực hiện: Viện Khoa học Thủy lợi miền Trung và Tây Nguyên

Người cung cấp thông tin: Viện Khoa học Thủy lợi miền Trung và Tây Nguyên

6. Đơn vị nhận thông tin: Cục Thủy lợi - Bộ Nông nghiệp và Phát triển nông thôn

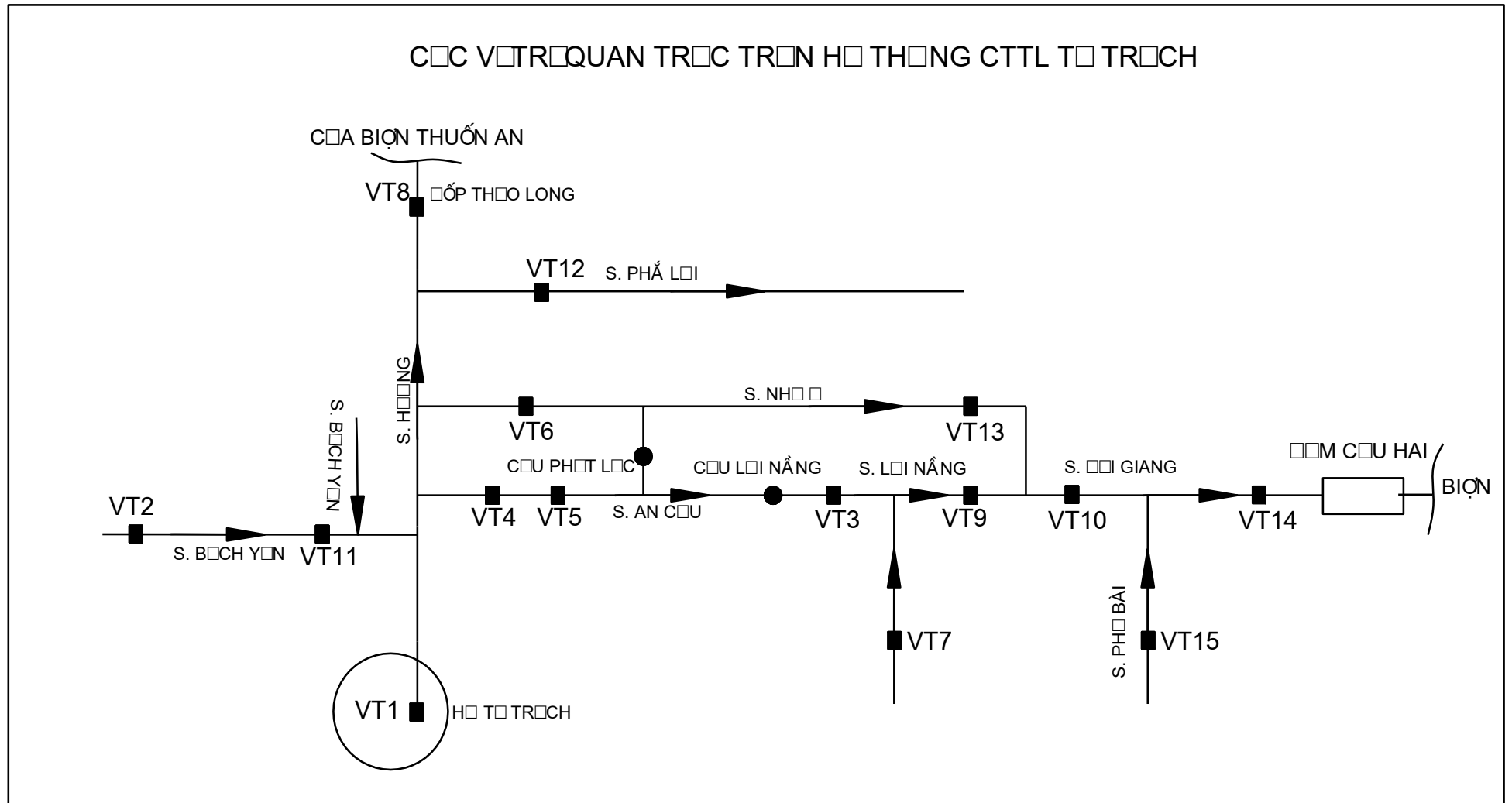
7. Vị trí lấy mẫu:

Bảng 1. Vị trí các điểm lấy mẫu giám sát chất lượng nước

STT	Tên vị trí	Tọa độ		Nguồn/sông	Mục đích lấy mẫu
		Vĩ độ N	Kinh độ E		
VT1	Hồ Tả Trạch	16°18'53.2"N	107°38'12.5"E	Hồ Tả Trạch	Phân tích các chỉ tiêu lý hóa và vi sinh
VT2	Trạm bơm La Chũ	16°29'20.6"N	107°30'59.9"E	Sông Hương	Phân tích các chỉ tiêu lý hóa và vi sinh
VT3	Phía sau nhà máy dệt Thủy Dương (sông An Cựu)	16°26'57.3"N	107°37'16.2"E	Sông An Cựu	Phân tích các chỉ tiêu lý hóa và vi sinh
VT4	Chợ An Cựu (sông An Cựu)	16°27'25.1"N	107°36'05.8"E	Sông An Cựu	Phân tích các chỉ tiêu lý hóa và vi sinh
VT5	Cổng Phú Cam sông An Cựu	16°27'21.5"N	107°35'38.2"E	Sông An Cựu	Phân tích các chỉ tiêu lý hóa và vi sinh
VT6	Đập đá sông Hương	16°28'24.0"N	107°35'42.5"E	Sông Hương	Phân tích các chỉ tiêu lý hóa và vi sinh
VT7	Cầu Vực	16°25'33.66"N	107°39'14.0"E	Sông Lợi Nông	Phân tích các chỉ tiêu lý hóa và vi sinh
VT8	Đập Thảo Long	16°32'55.0"N	107°37'01.3"E	Sông Hương	Phân tích các chỉ tiêu lý hóa và vi sinh + Kiểm soát độ mặn
VT9	Trạm bơm Thủy Châu 1 sông Lợi Nông	16°26'40.6"N	107°39'09.3"E	Sông Lợi Nông	Phân tích các chỉ tiêu lý hóa và vi sinh
VT10	Trạm bơm Thủy Phù 2 sông Đại Giang	16°23'11.3"N	107°44'58.0"E	Sông Đại Giang	Phân tích các chỉ tiêu lý hóa và vi sinh
VT11	Trạm bơm Cổ Bưu kênh 5 xã, 7 xã sông Hương	16°28'28.5"N	107°31'53.6"E	Sông Hương	Phân tích các chỉ tiêu lý hóa và vi sinh

STT	Tên vị trí	Tọa độ		Nguồn/sông	Mục đích lấy mẫu
		Vĩ độ N	Kinh độ E		
VT12	Trạm bơm Phú Dương sông Phở Lợi	16°30'46.5"N	107°36'32.8"E	Sông Phở Lợi	Phân tích các chỉ tiêu lý hóa và vi sinh
VT13	Trạm bơm Thủy Thanh 2 sông Như Ý	16°27'48.6"N	107°38'53.6"E	Sông Như Ý	Phân tích các chỉ tiêu lý hóa và vi sinh
VT14	Cống Quan sông Đại Giang	16°21'35.1"N	107°46'32.5"E	Sông Đại Giang	Kiểm soát độ mặn
VT15	Phía sau KCN Phú Bài	16°22'47.96"N	107°41'37.94"E	Sông Phú Bài	Phân tích các chỉ tiêu lý hóa và vi sinh

8. Bản đồ vị trí các trạm quan trắc



Hình 1. Sơ đồ đường thẳng các vị trí quan trắc mẫu

9. Một số hình ảnh thông tin lúc lấy mẫu kỳ 10:



Hình 1. Chợ An Cựu



Hình 2. Cống Phú Cam



Hình 3. TB. Thủy Phù



Hình 4. Đo mặn ở Cống Quan



Hình 5. TB. Thủy Châu



Hình 6. Cầu Vực

I. KẾT QUẢ QUAN TRẮC CHẤT LƯỢNG NƯỚC HỒ TẢ TRẠCH VÀ KHU VỰC HẠ DU KỲ 10

a. Kết quả đo độ mặn (VT8, VT14) *Bảng 2. Kết quả đo độ mặn trung bình ngày*

TT	Độ mặn (%)			
	VT8 15h30ph		VT14 10h05ph	
	Thượng lưu đập	Hạ lưu đập	Thượng lưu đập	Hạ lưu đập
Ngày 13/4	0,0	1,1	0,0	0,0

b. Kết quả quan trắc chất lượng nước hồ Tả Trạch và Khu vực hạ du kỳ 10

Bảng 3. Kết quả phân tích chất lượng nước hồ Tả Trạch và khu vực hạ du và tính chỉ số chất lượng nước WQI

TT No	Tên chỉ tiêu (Test properties)	Phương pháp thử (Test methods)	Đơn vị tính (Unit)	Kết quả thử nghiệm														Cột B1 QCVN08 MT:2015 / BTNMT
				(Test results)														
				VT1-27-4	VT2-27-4	VT3-27-4	VT4-27-4	VT5-27-4	VT6-27-4	VT7-27-4	VT8-27-4	VT9-27-4	VT10-27-4	VT11-27-4	VT12-27-4	VT13-27-4	VT15-27-4	
1	pH ⁽¹⁾⁽²⁾⁽³⁾	TCVN 6492:2011	-	7,35	7,62	7,08	6,98	6,83	7,25	7,45	7,14	8,19	7,86	7,45	7,65	7,3	7,35	5,5-9
2	EC	SMEWW 2510B:2012	mS/cm	35,2	45,3	95,9	112,7	97,5	38,3	16,52	33,8	37,2	21,9	45,6	36,8	41,6	98,7	
3	DO ⁽¹⁾⁽²⁾	TCVN 7325:2004	mg/L	6,1	6,3	4,8	4,6	4,3	6,4	5	6,5	5,6	5,7	5,8	6,3	6,7	5,9	≥4
4	Clorua(Cl ⁻) ⁽¹⁾⁽²⁾	TCVN 6494-1:2011	mg/L	4,25	6,54	24,36	29,47	39,58	4,53	12,68	9,32	4,938	6,295	5,28	7,62	8,36	39,67	350
5	TSS ⁽¹⁾⁽²⁾	TCVN 6625:2000	mg/L	14,8	33,8	61,2	63,8	61,5	22,8	65,8	36,4	75,4	69,8	31,7	34,2	38,2	64,2	50
6	BOD ₅ ⁽¹⁾⁽²⁾	TCVN 6001-1:2008	mg/L	5,4	6,2	21,5	28,7	25,7	6,8	15,3	7,3	5,6	6,7	6,6	6,4	7,2	9,1	15
7	COD ⁽¹⁾	SMEWW 5220C:2012	mg/L	8	7	38	52	48	9	28	11	11	8	13	8	9	16	30

TT No	Tên chỉ tiêu (Test properties)	Phương pháp thử (Test methods)	Đơn vị tính (Unit)	Kết quả thử nghiệm														Cột B1 QCVN08 MT:2015 / BTNMT
				(Test results)														
				VT1- 27-4	VT2- 27-4	VT3- 27-4	VT4- 27-4	VT5- 27-4	VT6- 27-4	VT7- 27-4	VT8- 27-4	VT9- 27-4	VT10- 27-4	VT11- 27-4	VT12- -27-4	VT13- -27-4	VT15- -27-4	
8	NO ₃ ⁻ -N ⁽¹⁾⁽²⁾	US EPA Method 352.1	mg/L	0,245	0,416	2,762	3,863	5,481	1,028	1,538	0,735	0,956	1,329	0,432	0,528	0,524	1,984	10
9	NH ₄ ⁺ -N ⁽¹⁾⁽²⁾	SMEWW 4500 NH ₃ B,F:2012	mg/L	0,162	0,152	1,134	1,168	1,247	0,218	0,785	0,318	0,332	0,517	0,282	0,262	0,267	0,975	0,9
10	PO ₄ ³⁻ -P ⁽¹⁾	TCVN 6202:2008	mg/L	0,072	0,184	0,326	0,532	0,487	0,235	0,328	0,084	0,228	0,245	0,224	0,146	0,235	0,438	0,3
11	NO ₂ ⁻ -N ⁽¹⁾⁽²⁾	TCVN 6178:1996	mg/L	0,009	0,025	0,046	0,032	0,058	0,042	0,257	0,036	0,047	0,023	0,036	0,025	0,039	0,039	0,05
12	Tổng Coliform ⁽¹⁾	TCVN 6187- 2:1996	MPN/100 mL	240	648	2482	6836	6429	986	1784	735	732	946	816	718	682	994	7500
13	Nhiệt độ		°C	29,5	28,9	29,1	28,9	29,3	29,3	30,2	29,6	30,2	29,3	29,1	28,8	29,6	30,9	
14	Độ đục		NTU	6,15	16,72	18,12	31,12	19,89	12,26	30,43	14,25	24,64	79	26,13	21,34	25,64	43,36	
WQI				96	89	74	70	69	92	72	95	91	89	90	90	92	83	

II. ĐÁNH GIÁ CHẤT LƯỢNG NƯỚC THEO CHỈ SỐ CHẤT LƯỢNG NƯỚC WQI

Bảng 4. Kết quả đánh giá chất lượng nước theo chỉ số WQI

TT	VT lấy mẫu		WQI	Đánh giá	Màu thể hiện		Xếp loại
1	VT1	Hồ Tả Trạch	96	Chất lượng nước rất tốt, đảm bảo yêu cầu cấp nước cho SXNN	Xanh nước biển		A
2	VT2	TB. La Chũ	89	Chất lượng nước tốt, đảm bảo yêu cầu cấp nước cho SXNN	Xanh lá cây		B
3	VT3	Nhà máy dewatering Thủy Dương	74	Chất lượng nước trung bình, đảm bảo yêu cầu cấp nước cho SXNN	Vàng		C
4	VT4	Chợ An Cựu	70	Chất lượng nước trung bình, đảm bảo yêu cầu cấp nước cho SXNN	Vàng		C
5	VT5	Công Phú Cam	69	Chất lượng nước trung bình, đảm bảo yêu cầu cấp nước cho SXNN	Vàng		C
6	VT6	Đập Đá	92	Chất lượng nước rất tốt, đảm bảo yêu cầu cấp nước cho SXNN	Xanh nước biển		A
7	VT7	Cầu Vực	72	Chất lượng nước trung bình, đảm bảo yêu cầu cấp nước cho SXNN	Vàng		C
8	VT8	Đập Thảo Long	95	Chất lượng nước rất tốt, đảm bảo yêu cầu cấp nước cho SXNN	Xanh nước biển		A
9	VT9	Trạm bơm Thủy Châu 1	91	Chất lượng nước tốt, đảm bảo yêu cầu cấp nước cho SXNN	Xanh nước biển		A
10	VT10	Trạm bơm Thủy Phù 2	89	Chất lượng nước tốt, đảm bảo yêu cầu cấp nước cho SXNN	Xanh lá cây		B
11	VT11	Trạm bơm Cổ Bưu	90	Chất lượng nước tốt, đảm bảo yêu cầu cấp nước cho SXNN	Xanh lá cây		B

TT	VT lấy mẫu		WQI	Đánh giá	Màu thể hiện		Xếp loại
12	VT12	Trạm bơm Phú Dương	90	Chất lượng nước tốt, đảm bảo yêu cầu cấp nước cho SXNN	Xanh lá cây		B
13	VT13	Trạm bơm Thủy Thanh 2	92	Chất lượng nước tốt, đảm bảo yêu cầu cấp nước cho SXNN	Xanh nước biển		A
14	VT15	KCN Phú Bài	83	Chất lượng nước rất tốt, đảm bảo yêu cầu cấp nước cho SXNN	Xanh lá cây		B

Ghi chú: Đánh giá theo hướng dẫn kỹ thuật tính toán và công bố chỉ số chất lượng nước Việt Nam (VN_WQI) ban hành theo Quyết định 1460/QĐ-TCMT, ngày 12/11/2019 của Tổng cục Môi trường. Trong đó:

A- WQI từ 91-100: Sử dụng tốt cho mục đích cấp nước sinh hoạt

B- WQI từ 76-90: Sử dụng cho mục đích cấp nước sinh hoạt nhưng cần các biện pháp xử lý phù hợp;

C- WQI từ 51-75: Sử dụng cho mục đích tưới tiêu và các mục đích tương đương khác;

D- WQI từ 26-50: Sử dụng cho giao thông thủy và các mục đích tương đương khác;

E- WQI từ 10-25: Nước ô nhiễm nặng, cần các biện pháp xử lý trong tương lai;

G- WQI <10: Nước nhiễm độc, cần có biện pháp khắc phục, xử lý.

III. ĐÁNH GIÁ CHẤT LƯỢNG NƯỚC THEO CHỈ TIÊU HÓA LÝ VÀ VI SINH KỲ 10

Bảng 5. Kết quả đánh giá chất lượng nước theo từng vị trí quan trắc

TT	Vị trí mẫu		Chỉ tiêu hóa lý và vi sinh vượt QCVN 08:2015 cột B1	Khuyến cáo
1	VT1	Hồ Tả Trạch	Các chỉ tiêu phân tích đảm bảo giới hạn cho phép	- Chất lượng nước tốt, có thể sử dụng cấp nước cho sản xuất nông nghiệp và nuôi trồng thủy sản.
2	VT2	TB. La Chử	Các chỉ tiêu phân tích đảm bảo giới hạn cho phép	- Chất lượng nước tốt, có thể sử dụng cấp nước cho sản xuất nông nghiệp.
3	VT3	NM.Dệt Thủy Dương	Có 05 chỉ tiêu vượt giới hạn cho phép là TSS, BOD ₅ , COD, NH ₄ ⁺ , PO ₄ ³⁻	- Chất lượng nước trung bình, có thể sử dụng cấp nước cho sản xuất nông nghiệp. - Nước bị ô nhiễm 05 chỉ tiêu TSS, BOD ₅ , COD, NH ₄ ⁺ , PO ₄ ³⁻ . Trong quá trình cấp nước cần giảm thiểu ô nhiễm nước đáp ứng yêu cầu cấp nước cho SXNN

TT	Vị trí mẫu		Chỉ tiêu hóa lý và vi sinh vượt QCVN 08:2015 cột B1	Khuyến cáo
4	VT4	Chợ An Cựu	Có 05 chỉ tiêu vượt giới hạn cho phép là TSS, BOD ₅ , COD, NH ₄ ⁺ , PO ₄ ³⁻	- Chất lượng nước trung bình, có thể sử dụng cấp nước cho sản xuất nông nghiệp. - Nước bị ô nhiễm 05 chỉ tiêu TSS, BOD ₅ , COD, NH ₄ ⁺ , PO ₄ ³⁻ . Trong quá trình cấp nước cần giảm thiểu ô nhiễm nước đáp ứng yêu cầu cấp nước cho SXNN.
5	VT5	Cổng Phú Cam (cổng Thầy Niệm)	Có 05 chỉ tiêu vượt giới hạn cho phép là TSS, BOD ₅ , COD, NH ₄ ⁺ , PO ₄ ³⁻	- Chất lượng nước trung bình, có thể sử dụng cấp nước cho sản xuất nông nghiệp. - Nước bị ô nhiễm 05 chỉ tiêu TSS, BOD ₅ , COD, NH ₄ ⁺ , PO ₄ ³⁻ . Trong quá trình cấp nước cần giảm thiểu ô nhiễm nước đáp ứng yêu cầu cấp nước cho SXNN.
6	VT6	Đập Đá	Các chỉ tiêu phân tích đảm bảo giới hạn cho phép	- Chất lượng nước tốt, có thể sử dụng cấp nước cho sản xuất nông nghiệp và nuôi trồng thủy sản.
7	VT7	Cầu vược	Có 02 chỉ tiêu vượt giới hạn cho phép là TSS, BOD ₅	- Chất lượng nước trung bình, có thể sử dụng cấp nước cho sản xuất nông nghiệp. - Nước bị ô nhiễm 02 chỉ tiêu TSS, BOD ₅ . Trong quá trình cấp nước cần giảm thiểu ô nhiễm nước đáp ứng yêu cầu cấp nước cho SXNN.
8	VT8	Đập Thảo Long	Các chỉ tiêu phân tích đảm bảo giới hạn cho phép	- Chất lượng nước tốt, có thể sử dụng cấp nước cho sản xuất nông nghiệp và nuôi trồng thủy sản.
9	VT9	Trạm bơm Thủy Châu 1	Các chỉ tiêu phân tích đảm bảo giới hạn cho phép	- Chất lượng nước tốt, có thể sử dụng cấp nước cho sản xuất nông nghiệp.
10	VT10	Trạm bơm Thủy Phù 2	Các chỉ tiêu phân tích đảm bảo giới hạn cho phép	- Chất lượng nước tốt, có thể sử dụng cấp nước cho sản xuất nông nghiệp.
11	VT11	Trạm bơm Cổ Bưu	Các chỉ tiêu phân tích đảm bảo giới hạn cho phép	- Chất lượng nước tốt, có thể sử dụng cấp nước cho sản xuất nông nghiệp.
12	VT12	Trạm bơm Phú Dương	Các chỉ tiêu phân tích đảm bảo giới hạn cho phép	- Chất lượng nước tốt, có thể sử dụng cấp nước cho sản xuất nông nghiệp.
13	VT13	Trạm bơm Thủy Thanh 2	Các chỉ tiêu phân tích đảm bảo giới hạn cho phép	- Chất lượng nước tốt, có thể sử dụng cấp nước cho sản xuất nông nghiệp.

TT	Vị trí mẫu		Chỉ tiêu hóa lý và vi sinh vượt QCVN 08:2015 cột B1	Khuyến cáo
14	VT15	KCN Bài Phú	Có 03 chỉ tiêu vượt giới hạn cho phép là TSS, NH ₄ ⁺ , PO ₄ ³⁻	- Có thể sử dụng cấp nước cho sản xuất nông nghiệp. - Nước bị ô nhiễm 03 chỉ tiêu TSS, NH ₄ ⁺ , PO ₄ ³⁻ . Trong quá trình cấp nước cần giảm thiểu ô nhiễm nước đáp ứng yêu cầu cấp nước cho SXNN

Ghi chú: QCVN 08-MT:2015/BTNMT cột B1 – Quy chuẩn kỹ thuật quốc gia về chất lượng nước mặt dùng cho mục đích tưới tiêu thủy lợi hoặc các mục đích sử dụng khác có yêu cầu chất lượng tương tự hoặc các mục đích sử dụng như loại B2.

IV. DỰ BÁO CHẤT LƯỢNG NƯỚC

Từ ngày 27/04/2023 đến ngày 04/05/2023

1. Thông tin chung

a. Đặc điểm khí tượng thủy văn và nguồn nước

Theo dự báo của Đài KTTV khu vực Trung Trung Bộ, trong tuần tới, nền nhiệt độ khu vực Thừa Thiên Huế giảm dần, nhiệt độ toàn tỉnh dao động từ 22°C tới 34°C, giảm so với tuần trước từ 3-4°C.

b. Tóm tắt tình hình sản xuất nông nghiệp, thủy sản

Hiện nay, trên địa bàn lúa đang trong giai đoạn trổ chín.

c. Tình hình vận hành công trình thủy lợi

Hệ thống thủy lợi Tả Trạch đang vận hành theo đúng quy trình đã được phê duyệt tại Quyết định số 1606/QĐ-TTg, ngày 13/11/2019 của Thủ tướng Chính phủ.

d. Hiện trạng các công trình ngăn mặn

Trên hệ thống có 02 công trình ngăn mặn lớn là: Đập Thảo Long và cống Quan.

2. Dự báo tình hình chất lượng nước trong tuần tới

2.1. Cơ sở xây dựng phương án dự báo

Để dự báo tình hình chất lượng nước trong tuần tới căn cứ theo các cơ sở sau:

- Kết quả thực địa lấy mẫu và phân tích các mẫu chất lượng nước tại các vị trí.
- Bộ mô hình thủy văn, thủy lực đã được hiệu chỉnh, kiểm định và đã được cập nhật mới nhất cho lưu vực sông Hương.

- Số liệu khí tượng, thủy văn dự báo

- Số liệu lưu lượng xả của các hồ thủy điện làm biên đầu vào của mô hình: căn cứ theo QTVH liên hồ chứa trên lưu vực sông Hương ban hành theo Quyết định số 1606/QĐ-TTg, ngày 13/11/2019 của Thủ tướng Chính phủ và số liệu vận hành thực tế của các nhà máy thủy điện được công bố trên trang web của Ban chỉ huy Phòng chống thiên tai và Tìm kiếm cứu nạn tỉnh Thừa Thiên Huế.

2.2. Cơ sở dữ liệu phục vụ tính toán

- Mạng lưới sông Hương đưa vào tính toán như Hình 1.

- Mục nước vận hành các hồ thủy điện như sau:

Bảng 6. Khoảng mực nước điều hành các hồ

Khoảng thời gian		Khoảng mực nước (m)					
(ngày/tháng)		Tả Trạch		Bình Điền		Hương Điền	
Từ	Đến	Từ	Đến	Từ	Đến	Từ	Đến
21/04	30/04	34,1	35,4	70,5	72,0	50,0	51,2
01/05	10/05	33,5	34,9	69,4	71,0	49,7	51,0

- Quy định vận hành của các hồ Tả Trạch, Hương Điền, Bình Điền như sau:

✚ Vận hành hồ Tả Trạch:

Hàng ngày, vận hành xả nước về hạ du để bảo đảm duy trì dòng chảy tối thiểu sau đập theo quy định và vận hành bảo đảm tổng lưu lượng xả trung bình ngày như sau:

1. Trường hợp mực nước hồ cao hơn khoảng mực nước quy định tại Bảng 6:
 - a) Không nhỏ hơn $15\text{m}^3/\text{s}$ đối với thời kỳ sử dụng nước bình thường;
 - b) Không nhỏ hơn $20\text{m}^3/\text{s}$ đối với thời kỳ sử dụng nước gia tăng.
2. Trường hợp mực nước hồ nằm trong khoảng mực nước quy định tại Bảng 6:
 - a) Từ $12\text{m}^3/\text{s}$ đến $15\text{m}^3/\text{s}$ đối với thời kỳ sử dụng nước bình thường;
 - b) Từ $15\text{m}^3/\text{s}$ đến $20\text{m}^3/\text{s}$ đối với thời kỳ sử dụng nước gia tăng.
3. Trường hợp mực nước hồ thấp hơn khoảng mực nước quy định tại Bảng 6:
 - a) Từ $10\text{m}^3/\text{s}$ đến $12\text{m}^3/\text{s}$ đối với thời kỳ sử dụng nước bình thường;
 - b) Từ $12\text{m}^3/\text{s}$ đến $15\text{m}^3/\text{s}$ đối với thời kỳ sử dụng nước gia tăng.

✚ Vận hành hồ Bình Điền

Hàng ngày, vận hành xả nước về hạ du để bảo đảm duy trì dòng chảy tối thiểu sau đập theo quy định và vận hành bảo đảm tổng lưu lượng xả trung bình ngày như sau:

1. Trường hợp mực nước hồ cao hơn khoảng mực nước quy định tại Bảng 6
 - a) Không nhỏ hơn $12\text{m}^3/\text{s}$ đối với thời kỳ sử dụng nước bình thường;
 - b) Không nhỏ hơn $15\text{m}^3/\text{s}$ đối với thời kỳ sử dụng nước gia tăng.
2. Trường hợp mực nước hồ nằm trong khoảng mực nước quy định tại Bảng 6:
 - a) Từ $10\text{m}^3/\text{s}$ đến $12\text{m}^3/\text{s}$ đối với thời kỳ sử dụng nước bình thường;
 - b) Từ $12\text{m}^3/\text{s}$ đến $15\text{m}^3/\text{s}$ đối với thời kỳ sử dụng nước gia tăng.
3. Trường hợp mực nước hồ thấp hơn khoảng mực nước quy định tại Bảng 6:
 - a) Từ $8\text{m}^3/\text{s}$ đến $10\text{m}^3/\text{s}$ đối với thời kỳ sử dụng nước bình thường;
 - b) Từ $10\text{m}^3/\text{s}$ đến $12\text{m}^3/\text{s}$ đối với thời kỳ sử dụng nước gia tăng.

✚ Vận hành hồ Hương Điền

Hàng ngày, vận hành xả nước về hạ du để bảo đảm duy trì dòng chảy tối thiểu sau đập theo quy định và vận hành bảo đảm tổng lưu lượng xả trung bình ngày như sau:

1. Trường hợp mực nước hồ cao hơn khoảng mực nước quy định tại Bảng 6:
 - a) Không nhỏ hơn $15\text{m}^3/\text{s}$ đối với thời kỳ sử dụng nước bình thường;
 - b) Không nhỏ hơn $20\text{m}^3/\text{s}$ đối với thời kỳ sử dụng nước gia tăng.
2. Trường hợp mực nước hồ nằm trong khoảng mực nước quy định tại Bảng 6:
 - a) Từ $12\text{m}^3/\text{s}$ đến $15\text{m}^3/\text{s}$ đối với thời kỳ sử dụng nước bình thường;
 - b) Từ $15\text{m}^3/\text{s}$ đến $20\text{m}^3/\text{s}$ đối với thời kỳ sử dụng nước gia tăng.
3. Trường hợp mực nước hồ thấp hơn khoảng mực nước quy định tại Bảng 6:
 - a) Từ $10\text{m}^3/\text{s}$ đến $12\text{m}^3/\text{s}$ đối với thời kỳ sử dụng nước bình thường;

b) Từ 12m³/s đến 15m³/s đối với thời kỳ sử dụng nước gia tăng.

2.3. Kết quả dự báo chất lượng nước trung bình (tại các vị trí)

TT	Tên chỉ tiêu	Đơn vị (Unit)	VT1	VT2	VT3	VT4	VT5	VT6	VT7
1	DO	mg/L	6,41	5,63	5,44	4,85	4,66	5,73	4,66
2	BOD ₅	mg/L	2,91	6,99	14,44	13,09	12,22	6,50	12,52
3	NH ₄ ⁺ -N	mg/L	0,11	0,18	0,85	1,00	1,11	0,23	0,61

TT	Tên chỉ tiêu	Đơn vị (Unit)	VT8	VT9	VT10	VT11	VT12	VT13	VT15
1	DO	mg/L	5,83	5,53	5,92	5,53	6,02	5,44	5,63
2	BOD ₅	mg/L	5,63	5,92	6,31	7,67	6,60	6,99	11,94
3	NH ₄ ⁺ -N	mg/L	0,15	0,52	0,40	0,25	0,23	0,21	0,56

Nhận xét:

Với kết quả dự báo chất lượng nước trung bình của 3 chỉ tiêu tại các vị trí như trên cho thấy: trong kỳ tới, chất lượng nước trên hệ thống đảm bảo sản xuất nông nghiệp, tuy nhiên có 02/14 vị trí tại VT4, VT5 có chỉ tiêu NH₄⁺ vượt giới hạn cho phép. Các trạm bơm hoạt động bình thường theo lịch trình đã định.

V. KẾT LUẬN

- Lúa trong khu vực hiện đang trong giai đoạn trổ chín.
- Vị trí Cổng Quan (VT14) tại thời điểm lấy mẫu chỉ số độ mặn ở hạ lưu bằng 0‰ do công trình mở cửa van vận hành xả nước từ thượng lưu về hạ lưu.
- Theo số liệu quan trắc chất lượng nước ngày 13/4/2023 nhận thấy: Chất lượng nước tại hầu hết các vị trí quan trắc đều tốt và đảm bảo yêu cầu cấp nước cho SXNN, riêng các vị trí Nhà máy dệt Thủy Dương (VT3), chợ An Cựu (VT4), Cổng Phú Cam (VT5) có 05 chỉ tiêu quan trắc TSS, BOD₅, COD, NH₄⁺, PO₄³⁻ vượt giới hạn cho phép, Cầu Vực (VT7) có 02 chỉ tiêu TSS, BOD₅ vượt giới hạn cho phép, KCN Phú Bài (VT15) có 03 chỉ tiêu TSS, NH₄⁺, PO₄³⁻ vượt giới hạn cho phép. Đây là những vị trí thường xuyên bị ô nhiễm mặc dù kết quả phân tích mẫu chất lượng nước đợt này so với đợt lấy mẫu trước, các chỉ tiêu ô nhiễm tại các vị trí trên có giảm tuy nhiên để tránh tình trạng nguồn nước bị ô nhiễm gây ảnh hưởng đến sản xuất nông nghiệp và nuôi trồng thủy sản trên địa bàn các đơn vị quản lý vận hành các trạm bơm trong quá trình lấy nước gần những vị trí này cần lưu ý quan sát kỹ trước lúc vận hành, đồng thời địa phương cần có các biện pháp xử lý triệt để, giảm thiểu ô nhiễm nguồn nước tại những vị trí nêu trên.

Đà Nẵng, ngày 27 tháng 4 năm 2023

VIỆN TRƯỞNG

(Đã ký)

Hoàng Ngọc Tuấn