

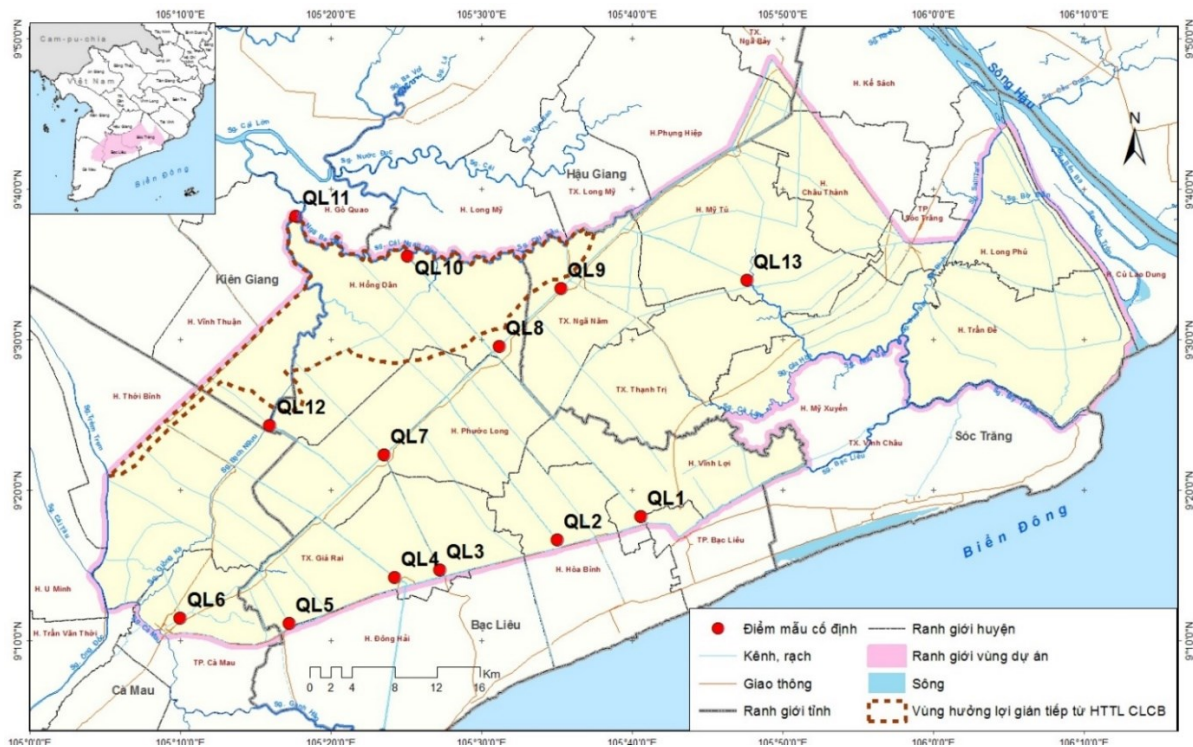
TP. Hồ Chí Minh, ngày 13 tháng 6 năm 2024

## BẢN TIN TUẦN KỲ 16

“Đợt đo ngày 06/6/2024, dự báo từ 20/6/2024 đến 26/6/2024”

### 1. Vị trí lấy mẫu

Vị trí các trạm giám sát, dự báo chất lượng nước được chọn để bảo đảm không chế đều chất lượng nước trong khu vực giám sát, kiểm soát được các tác động bên ngoài, đánh giá được các nguồn thải, phục vụ cho mô hình dự báo chất lượng nước. Nhiệm vụ quan trắc 13 điểm phục vụ giám sát, dự báo chất lượng nước được trình bày trong hình sau:



## 2. Dự báo chất lượng nước ngày 20/6÷26/6/2024

Kết quả dự báo các chỉ số chính bao gồm: độ mặn, DO, BOD, NH<sub>4</sub><sup>+</sup>. Biểu đồ dự báo các thông số được thể hiện dưới đây:

### 2.1. Độ mặn

Độ mặn dự báo dao động 0,1÷23,2‰. Tại tiểu vùng ngọt hóa, độ mặn dự báo hầu hết nhỏ hơn ranh mặn 2‰ đảm bảo nước ngọt cho sản xuất nông nghiệp. Tại tiểu vùng chuyển đổi, độ mặn đáp ứng được nhu cầu cấp nước mặn cho việc nuôi trồng thủy sản (>5‰) tại tất cả các vị trí.

Bảng 1: Giá trị dự báo độ mặn tại các điểm giám sát từ 20/6/2024÷26/6/2024

Kí hiệu	Tiểu vùng	Dự Báo							‰	
		20/06	21/06	22/06	23/06	24/06	25/06	26/06	Min	Max
QL1	Ngọt hóa	0,4	0,4	0,4	0,5	0,5	0,6	0,6	0,4	0,6
QL2		0,4	0,4	0,4	0,4	0,4	0,4	0,4	0,4	0,4
QL8		0,7	0,7	0,7	0,7	0,7	0,7	0,7	0,7	0,7
QL9		0,6	0,6	0,6	0,5	0,4	0,4	0,4	0,4	0,6
QL13		0,1	0,1	0,1	0,2	0,2	0,2	0,2	0,1	0,2
QL3	Chuyển đổi	10,5	12,3	14,7	15,6	15,3	13,9	12,9	10,5	15,6
QL4		21,6	19,7	18,1	17,2	17,2	18,7	20,8	17,2	21,6
QL5		18,8	18,6	18,3	18,1	17,7	17,4	17,6	17,4	18,8
QL6		13,7	13,7	13,4	13,9	14,1	15,0	15,2	13,4	15,2
QL7		12,7	12,7	12,6	12,5	12,3	12,1	12,0	12,0	12,7
QL10		6,2	6,0	5,9	5,9	5,9	5,9	5,9	5,9	6,2
QL11		8,9	9,5	10,1	10,3	10,7	10,6	10,3	8,9	10,7
QL12		21,7	22,2	22,4	22,6	23,2	21,6	19,9	19,9	23,2
<b>Ranh mặn</b>		<1 ‰	1‰-4‰		>4‰					

### 2.2. Oxy hòa tan (DO)

Bảng 2: Giá trị dự báo DO tại các điểm giám sát từ 20/6/2024÷26/6/2024

Kí hiệu	Tiểu vùng	Dự Báo							mg/l	
		20/06	21/06	22/06	23/06	24/06	25/06	26/06	Min	Max
QL1	Ngọt hóa	5,48	5,41	5,33	5,25	5,21	5,21	5,25	5,21	5,48
QL2		5,36	5,39	5,41	5,43	5,44	5,44	5,43	5,36	5,44
QL8		3,92	4,18	4,53	4,80	4,86	4,77	4,57	3,92	4,86
QL9		4,51	4,40	4,33	4,27	4,18	4,11	4,14	4,11	4,51
QL13		5,49	5,58	5,68	5,70	5,70	5,68	5,68	5,49	5,70
QL3	Chuyển đổi	5,47	5,47	5,48	5,48	5,48	5,48	5,48	5,47	5,48
QL4		5,39	5,39	5,39	5,39	5,39	5,38	5,38	5,38	5,39
QL5		4,13	4,15	4,17	4,22	4,29	4,30	4,13	4,13	4,30
QL6		4,43	4,40	4,30	4,12	3,83	3,70	3,60	3,60	4,43
QL7		4,43	4,57	4,66	4,70	4,71	4,60	4,27	4,27	4,71
QL10		4,66	4,73	4,78	4,77	4,67	4,55	4,45	4,45	4,78
QL11		4,36	4,30	4,35	4,39	4,43	4,50	4,57	4,30	4,57
QL12		5,61	5,62	5,63	5,63	5,63	5,63	5,63	5,61	5,63

QCVN 08:2015 (Cột A1)	$\geq 6$
QCVN 08:2015 (Cột B1)	$\geq 4$
Vượt cột B1	$< 4$

Kết quả dự báo hàm lượng DO với dao động 3,6÷5,7 mg/l. Trong tiểu vùng chuyển đổi, hàm lượng DO dự báo đa phần nằm trong ngưỡng cột B1 theo QCVN08 MT:2015/BTNMT đảm bảo cho nuôi trồng thủy sản, ngoại trừ cống Cà Mau.

### 2.3. Nhu cầu Oxy sinh hóa (BOD<sub>5</sub>)

Hàm lượng BOD<sub>5</sub> dự báo trong tuần dao động từ 10,6÷27,42 mg/l. Hầu hết các vị trí có hàm lượng BOD<sub>5</sub> dự báo đạt ngưỡng cột B1 theo QCVN08 MT:2015/BTNMT, đảm bảo phục vụ cấp nước cho canh tác nông nghiệp. Ngoại trừ, tại cống Cà Mau (QL6), ngã tư Phó Sinh và kênh Phong Thạnh Tây có hàm lượng BOD<sub>5</sub> cao vượt ngưỡng cột B1 từ 1÷1,8, không đáp ứng nhu cầu cấp nước cho nuôi trồng thủy sản.

Bảng 3: Giá trị dự báo BOD<sub>5</sub> tại các điểm giám sát từ 20/6/2024÷26/6/2024

Kí hiệu	Tiểu vùng	Dự Báo							mg/l	
		20/06	21/06	22/06	23/06	24/06	25/06	26/06	Min	Max
QL1	Ngọt hóa	15,50	15,42	15,32	15,56	16,07	16,98	18,09	15,32	18,09
QL2		13,12	14,05	14,92	15,37	15,55	15,77	15,97	13,12	15,97
QL8		12,52	13,04	13,65	13,73	13,65	13,54	13,37	12,52	13,73
QL9		14,39	14,34	14,60	15,37	16,38	17,05	16,55	14,34	17,05
QL13		12,70	12,49	12,02	11,75	11,98	12,24	12,43	11,75	12,70
QL3	Chuyển đổi	13,76	13,72	13,69	13,69	13,71	13,75	13,80	13,69	13,80
QL4		10,98	10,94	10,90	10,82	10,68	10,60	10,69	10,60	10,98
QL5		12,10	12,61	13,22	13,90	14,61	15,43	16,29	12,10	16,29
QL6		21,96	22,48	23,14	23,81	24,47	25,33	27,42	21,96	27,42
QL7		19,68	19,76	19,86	20,00	20,22	20,51	20,88	19,68	20,88
QL10		11,91	12,04	12,21	12,36	12,56	12,83	13,08	11,91	13,08
QL11		13,19	12,96	13,23	13,03	12,66	12,53	12,54	12,53	13,23
QL12		15,42	15,71	16,13	16,56	17,18	17,68	18,06	15,42	18,06
QCVN 08:2015 Cột A1		4								
QCVN 08:2015 Cột B1		15								
Vượt cột B1		>15								

### 2.4. Amoni (NH<sub>4</sub><sup>+</sup>)

Bảng 4: Giá trị dự báo NH<sub>4</sub><sup>+</sup> tại các điểm giám sát từ 20/6/2024÷26/6/2024

Kí hiệu	Tiểu vùng	Dự Báo							mg/l	
		20/06	21/06	22/06	23/06	24/06	25/06	26/06	Min	Max
QL1	Ngọt hóa	0,75	0,75	0,73	0,72	0,72	0,73	0,75	0,72	0,75
QL2		1,26	1,26	1,28	1,32	1,37	1,39	1,36	1,26	1,39
QL8		1,06	1,05	1,08	1,16	1,23	1,25	1,20	1,05	1,25
QL9		1,28	1,31	1,31	1,28	1,24	1,21	1,18	1,18	1,31
QL13		0,60	0,57	0,54	0,52	0,51	0,52	0,53	0,51	0,60
QL3	Chuyển đổi	0,77	0,72	0,70	0,67	0,65	0,64	0,64	0,64	0,77

QL4		0,85	0,86	0,86	0,87	0,88	0,89	0,90	0,85	0,90
QL5		0,97	0,97	0,97	0,97	0,96	0,95	0,94	0,94	0,97
QL6		1,13	1,12	1,14	1,16	1,19	1,23	1,28	1,12	1,28
QL7		0,82	0,80	0,78	0,75	0,76	0,82	0,93	0,75	0,93
QL10		0,89	0,90	0,91	0,92	0,91	0,91	0,90	0,89	0,92
QL11		1,37	1,33	1,29	1,25	1,24	1,25	1,27	1,24	1,37
QL12		0,82	0,81	0,79	0,76	0,73	0,71	0,72	0,71	0,82
<b>QCVN 08:2015 (Cột A1)</b>		0,3								
<b>QCVN 08:2015 (Cột B1)</b>		0,9								
<b>Vượt cột B1</b>		> 0,9								

Giá trị  $\text{NH}_4^+$  dự báo dao động từ  $0,51 \div 1,39$  mg/l. Trong tiểu vùng ngọt hóa, hàm lượng amoni vượt cột B1 theo QCVN08-MT:2015/BTNMT tại hầu hết các vị trí, tuy nhiên vẫn có thể dùng nước cho tưới tiêu trồng trọt. Đối với tiểu vùng chuyển đổi, đa phần hàm lượng amoni nằm trong ngưỡng cột B1 theo QCVN08-MT:2015/BTNMT, đảm bảo nhu cầu cấp nước cho sản xuất nông nghiệp. Riêng cống Láng Trâm, cống Cà Mau, Bắc Hồng Dân (QL10) và Kênh Phong Thạnh Tây có dự báo hàm lượng amoni cao vượt ngưỡng cột B1, cần chú ý xử lý nước trước khi đưa vào ao nuôi.

**Khuyến cáo:** Trong thời gian dự báo, phần lớn độ mặn tại trong tiểu vùng chuyển đổi cao phù hợp cho việc lấy nước nuôi trồng thủy sản (>5‰). Hàm lượng  $\text{BOD}_5$  dự báo tại cống Cà Mau (QL6), ngã tư Phó Sinh và kênh Phong Thạnh Tây cao vượt ngưỡng cột B1, không phù hợp lấy nước cho sản xuất nông nghiệp. Hàm lượng  $\text{NH}_4^+$  dự báo trong tiểu vùng chuyển đổi đa phần nằm trong ngưỡng cho phép, đảm bảo cho cấp nước sản xuất nông nghiệp, ngoại trừ cống Láng Trâm, cống Cà Mau, Bắc Hồng Dân (QL10) và Kênh Phong Thạnh Tây.

### **Nơi nhận**

- Lãnh đạo Bộ (để b/c);
- Lãnh đạo Cục Thủy lợi (để b/c);
- Lãnh đạo Sở NN&PTNT, CTTL, Công ty khai thác công trình thủy lợi các tỉnh Bạc Liêu, Sóc Trăng, Cà Mau;
- Các Cục, Vụ liên quan thuộc Cục Thủy lợi (để b/c);
- Webgis Cục Thủy lợi, Website Viện Kỹ thuật Biển (để b/c);
- Lưu TT TNB&ĐB

