

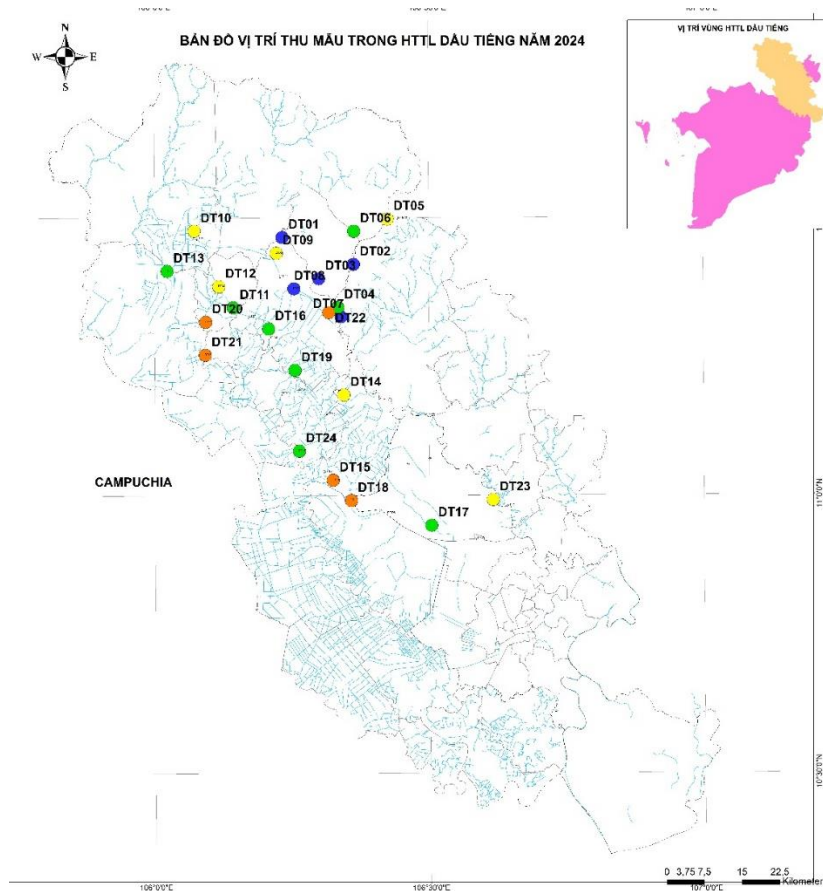
Tp. Hồ Chí Minh, ngày 30 tháng 05 năm 2024

BẢN TIN TUẦN KỲ 14

“Đợt đo ngày 22/5/2024 dự báo từ ngày 07÷13/6/2024”

1. Các vị trí dự báo

Dự báo cho 24 vị trí phục vụ dự báo chất lượng nước trong HTTL Dầu Tiếng (Hình 1).



Hình 1: Sơ đồ vị trí các điểm giám sát, dự báo CLN trong HTTL Dầu Tiếng 2024

2. Dự báo chất lượng nước từ ngày 07÷13/6/2024

Dự báo cho 03 chỉ tiêu: DO, BOD₅, NH₄⁺ cho 22 vị trí từ DT1÷DT22

Dự báo 04 chỉ tiêu: DO, BOD₅, Độ mặn, NH₄⁺ cho 02 vị trí DT23÷DT24

Kết quả dự báo từ ngày 07÷13/6/2024 xem tại Bảng 2 đến Bảng 5.

2.1. Độ mặn

Độ mặn dự báo từ 07÷13/6/2024 mức 0‰, như vậy mặn chưa truyền tới trạm cấp nước Hòa Phú (sông Sài Gòn) và khu vực Gò Dầu (sông Vàm Cỏ Đông).

Người dân yên tâm lấy nước cho các mục đích (sinh hoạt, nông nghiệp, ...), đảm bảo lấy nước sinh hoạt cho nhà máy nước Hòa Phú trên sông Sài Gòn.

Bảng 2: Giá trị dự báo độ mặn tại 02 điểm giám sát từ 07÷13/6/2024, ‰

Kí hiệu	07/6	08/6	09/6	10/6	11/6	12/6	13/6	max	min
DT23	0	0	0	0	0	0	0	0	0
DT24	0	0	0	0	0	0	0	0	0
Ranh mặn	<1 ‰	1‰-4‰		>4‰					

2.2. Oxy hòa tan (DO)

Giá trị DO dự báo dao động từ 3,33÷6,31 mgO₂/l, có sự phân bố rõ nét theo không gian, khu vực công trình đầu môi, hệ thống kênh tưới cơ bản đạt giới hạn cho phép của QCVN 08-MT:2015/BTNMT cột A1, B1; trừ 03 vị trí là DT15 (kênh Vàm Trảng); DT21 (rạch Tây Ninh) và DT22 (kênh tiêu) không đạt cột B1. Trong đó vị trí DT22 là kênh tiêu tiếp nhận nguồn nước thải từ Công ty TNHH Miwon Việt Nam (DT22) nên không phải nguồn cung cấp nước cho HTTL. Theo đó người dân cần lưu ý cần theo dõi nguồn nước khi cung cấp cho nông nghiệp đặc biệt trong NTTS tại vị trí DT21, DT15.

Bảng 3: Giá trị dự báo DO tại các điểm giám sát từ 07÷13/6/2024, mgO₂/l

Kí hiệu mẫu	07/06	08/06	09/06	10/06	11/06	12/06	13/06	max	min
Khu công trình đầu môi									
DT1	5,47	5,47	5,47	5,47	5,47	5,47	5,47	5,47	5,47
DT2	6,22	6,23	6,24	6,23	6,22	6,21	6,19	6,24	6,19
DT3	6,00	6,00	6,00	6,00	6,00	6,00	6,00	6,00	6,00
DT4	5,43	5,43	5,44	5,44	5,45	5,44	5,42	5,45	5,42
DT5	6,31	6,05	6,06	6,26	6,17	6,20	6,28	6,31	6,05
DT6	6,15	6,18	6,15	6,13	6,12	6,12	6,13	6,18	6,12
DT7	5,97	5,98	5,99	6,00	6,00	6,00	5,99	6,00	5,97
Hệ thống kênh tưới									
DT8	5,69	5,70	5,71	5,71	5,71	5,69	4,39	5,71	4,39
DT9	6,00	6,00	6,00	6,01	6,01	6,02	6,02	6,02	6,00
DT10	5,69	5,64	5,58	5,61	5,68	5,67	5,64	5,69	5,58
DT11	6,17	6,14	6,11	6,07	6,01	5,95	5,89	6,17	5,89
DT12	5,64	5,64	5,65	5,65	5,65	5,66	5,66	5,66	5,64
DT13	5,94	5,90	5,86	5,86	5,86	5,85	5,83	5,94	5,83
DT14	5,94	5,94	5,94	5,94	5,93	5,91	5,87	5,94	5,87
DT15	4,67	4,61	4,38	4,11	3,86	3,66	3,51	4,67	3,51
DT16	5,73	5,69	5,67	5,67	5,68	5,68	5,68	5,73	5,67
DT17	5,98	5,98	5,97	5,97	5,97	5,96	5,95	5,98	5,95
Hệ thống kênh tiêu									
DT18	4,86	4,89	4,96	5,01	5,01	4,99	4,96	5,01	4,86
DT19	5,59	5,60	5,62	5,62	5,61	5,61	5,60	5,62	5,59
DT20	5,66	5,65	5,64	5,63	5,63	5,62	5,62	5,66	5,62
DT21	3,99	3,99	3,94	3,90	3,87	3,86	3,89	3,99	3,86
DT22	3,45	3,38	3,33	3,36	3,41	3,55	3,80	3,80	3,33
Khu đẩy mặn trên sông									
DT23	5,09	4,97	4,84	4,69	4,52	4,35	4,18	5,09	4,18
DT24	4,43	4,41	4,50	4,59	4,66	4,84	5,02	5,02	4,41
QCVN 08 (Cột A1)	≥6								
QCVN 08 (Cột B1)	≥4								
Vượt cột B1	<4								

2.3. Nhu cầu Oxy sinh hóa (BOD₅)

Giá trị dự báo BOD₅ dự báo dao động từ 4,92÷29,81 mg/l có sự phân bố rõ nét theo không gian, cơ bản đạt giới hạn cho phép của QCVN 08-MT:2015/BTNMT cột A1, B1 trừ 05 vị trí DT15 (kênh Vàm Trảng), DT20, DT21 rạch Tây Ninh và DT22 (kênh tiêu) vượt cột B1. Trong đó DT20 và DT22 là vị trí tiếp nhận nguồn nước thải sinh hoạt và từ Công ty TNHH Miwon Việt Nam (DT22) nên không phải nguồn cung cấp nước cho HTTL; theo đó cần lưu ý khi sử dụng nguồn nước tại các vị trí còn lại để cấp nước cho SXNN.

Bảng 4: Giá trị dự báo BOD₅ tại các điểm giám sát từ 07÷13/6/2024, mg/l

Kí hiệu mẫu	07/06	08/06	09/06	10/06	11/06	12/06	13/06	max	min
Khu công trình đầu môi									
DT1	6,01	6,01	6,01	6,01	6,00	6,00	6,01	6,01	6,00
DT2	5,97	5,96	5,96	5,96	5,97	5,99	6,00	6,00	5,96
DT3	5,67	5,35	5,04	5,52	6,60	6,84	6,88	6,88	5,04
DT4	7,96	7,93	7,91	7,92	7,93	7,97	8,01	8,01	7,91
DT5	8,81	8,78	8,75	8,72	8,69	8,59	8,69	8,81	8,59
DT6	6,28	6,51	6,50	6,45	6,42	6,41	6,46	6,51	6,28
DT7	7,74	7,60	7,44	7,30	7,19	7,11	7,10	7,74	7,10
Hệ thống kênh tưới									
DT8	4,92	5,41	6,55	6,81	6,84	6,87	6,88	6,88	4,92
DT9	6,02	6,02	6,02	6,02	6,02	6,01	6,01	6,02	6,01
DT10	6,29	6,25	6,31	6,43	6,63	6,78	6,55	6,78	6,25
DT11	7,67	7,70	7,72	7,74	7,74	7,75	7,76	7,76	7,67
DT12	6,40	6,15	5,96	5,90	6,30	7,05	7,55	7,55	5,90
DT13	6,79	6,72	6,62	6,50	6,43	6,38	6,39	6,79	6,38
DT14	8,94	8,98	9,03	9,07	9,07	9,03	8,94	9,07	8,94
DT15	22,88	21,82	21,30	21,17	21,15	20,83	21,43	22,88	20,83
DT16	9,57	9,51	9,55	9,60	9,54	9,36	9,25	9,60	9,25
DT17	9,48	9,18	9,34	9,95	10,56	10,97	11,14	11,14	9,18
Hệ thống kênh tiêu									
DT18	14,05	13,28	12,55	11,93	11,41	11,39	12,32	14,05	11,39
DT19	9,79	9,78	9,77	9,79	9,85	9,96	10,09	10,09	9,77
DT20	19,62	20,65	20,05	19,98	19,37	15,07	15,07	20,65	15,07
DT21	23,25	24,36	25,90	27,69	29,51	29,81	26,40	29,81	23,25
DT22	22,04	21,77	21,73	21,79	21,75	21,59	21,21	22,04	21,21
Khu đầy mặn trên sông									
DT23	13,14	12,97	12,60	12,20	11,88	11,66	11,51	13,14	11,51
DT24	13,51	12,79	12,14	11,52	11,11	11,29	11,49	13,51	11,11
QCVN 08 (Cột A1)	4								
QCVN 08 (Cột B1)	15								
Vượt cột B1	>15								

2.4. Amoni (NH₄⁺)

Giá trị dự báo NH₄⁺ dao động từ 0,1÷5,90 mg/l, có sự phân bố rõ nét theo không gian, cơ bản đạt giới hạn cho phép QCVN 08-MT:2015/BTNMT cột A1, B1; trừ vị trí DT15 (kênh Vàm Trảng) và các vị trí trên hệ thống kênh tiêu DT18, DT20-DT22 và DT24 vượt cột B1. Trong đó 2 vị trí

DT22, DT20 không phải là nguồn cung cấp nước tưới cho HTTL. Theo đó người dân cần lưu ý sử dụng nguồn nước tại các vị trí còn lại để cấp nước cho SXNN.

Bảng 5: Giá trị dự báo NH_4^+ tại các điểm giám sát từ 07÷13/6/2024, mg/l

Kí hiệu mẫu	07/06	08/06	09/06	10/06	11/06	12/06	13/06	max	min
Khu công trình đầu mồi									
DT1	0,11	0,11	0,11	0,11	0,11	0,10	0,10	0,11	0,10
DT2	0,11	0,12	0,12	0,12	0,12	0,13	0,13	0,13	0,11
DT3	0,15	0,15	0,15	0,16	0,16	0,17	0,17	0,17	0,15
DT4	0,38	0,38	0,38	0,38	0,38	0,39	0,40	0,40	0,38
DT5	0,63	0,61	0,60	0,58	0,58	0,58	0,59	0,63	0,58
DT6	0,20	0,20	0,19	0,19	0,19	0,18	0,18	0,20	0,18
DT7	0,10	0,10	0,10	0,10	0,10	0,10	0,10	0,10	0,10
Hệ thống kênh tưới									
DT8	0,22	0,21	0,21	0,21	0,21	0,22	0,25	0,25	0,21
DT9	0,18	0,18	0,18	0,16	0,16	0,15	0,14	0,18	0,14
DT10	0,11	0,12	0,12	0,12	0,12	0,11	0,11	0,12	0,11
DT11	0,55	0,53	0,52	0,51	0,50	0,51	0,53	0,55	0,50
DT12	0,31	0,31	0,32	0,32	0,32	0,32	0,32	0,32	0,31
DT13	0,33	0,36	0,38	0,40	0,41	0,38	0,32	0,41	0,32
DT14	0,16	0,16	0,16	0,16	0,16	0,16	0,15	0,16	0,15
DT15	3,78	4,03	4,34	4,69	5,16	5,65	5,90	5,90	3,78
DT16	0,43	0,40	0,38	0,39	0,42	0,45	0,46	0,46	0,38
DT17	0,46	0,49	0,51	0,51	0,51	0,50	0,49	0,51	0,46
Hệ thống kênh tiêu									
DT18	5,38	5,34	5,27	5,11	4,94	4,75	4,47	5,38	4,47
DT19	0,35	0,34	0,35	0,35	0,36	0,37	0,37	0,37	0,34
DT20	2,83	2,85	2,69	2,52	2,29	2,03	1,85	2,85	1,85
DT21	2,98	2,81	2,59	2,38	2,14	1,99	1,92	2,98	1,92
DT22	5,69	5,69	5,48	5,43	5,27	5,29	5,25	5,69	5,25
Khu đẩy mặn trên sông									
DT23	0,73	0,77	0,80	0,81	0,80	0,82	0,90	0,90	0,73
DT24	0,86	0,90	0,92	0,93	0,91	0,92	0,98	0,98	0,86
QCVN 08 (Cột A1)									
QCVN 08 (Cột B1)									
Vượt cột B1									

Khuyến cáo: Kết quả dự báo 04 chỉ tiêu DO, BOD₅, NH₄⁺ và Mặn từ 07÷13/6/2024

+ Kết quả dự báo chỉ tiêu DO, BOD₅ và NH₄⁺ và thường vượt giới hạn cho phép QCVN 08-MT:2015/BTNMT cột B1 tại một số vị trí như: kênh Vàm Trảng giáp Long An và Tây Ninh (DT15), kênh Xáng giáp Long An và thành phố Hồ Chí Minh (DT18), rạch Tây Ninh (DT21) và sau đập phụ (DT22) và trên sông Vàm Cỏ Đông (DT24). Do đó người dân lấy nước cấp cho nông nghiệp cần lưu ý xử lý trước khi cấp. Ngoài ra tùy vào tình hình thực tế tại mỗi khu vực thì người dân cũng như đơn vị quản lý chủ động nguồn nước cấp cho nông nghiệp cũng như đưa ra phương án vận hành công trình phù hợp.

+ Kết quả dự báo Mặn ở mức 0‰, như vậy mặn chưa truyền tới trạm cấp nước Hòa Phú (sông Sài Gòn) và khu vực Gò Dầu (sông Vàm Cỏ Đông). Người dân yên tâm lấy nước cho các mục đích (sinh hoạt, nông nghiệp, ...), đảm bảo lấy nước sinh hoạt cho nhà máy nước Hòa Phú

trên sông Sài Gòn. Tuy nhiên, người dân cũng như các cơ quan quản lý, công ty cấp nước không nên chủ quan mà cần thường xuyên theo dõi diễn biến xâm nhập mặn trong các ngày triều cường để chủ động các phương án vận hành (xả mặn) hồ Dầu Tiếng, ứng phó các trường hợp đột biến nếu cần thiết.

Nơi nhận

- Lãnh đạo Bộ (để b/c);
- Lãnh đạo Cục Thủy lợi (để b/c);
- Lãnh đạo Sở NN&PTNT, Sở TNTM, CTTL, Công ty khai thác công trình thủy lợi các tỉnh Tây Ninh, Bình Dương, tp HCM, Long An; Công ty TNHH MTV khai thác thủy lợi Miền Nam;
- Các Cục, Vụ liên quan thuộc Cục Thủy lợi (để b/c);
- Webgis Cục Thủy lợi, Website Viện Kỹ thuật Biển (để b/c);
- Lưu TT TNB&ĐB

