

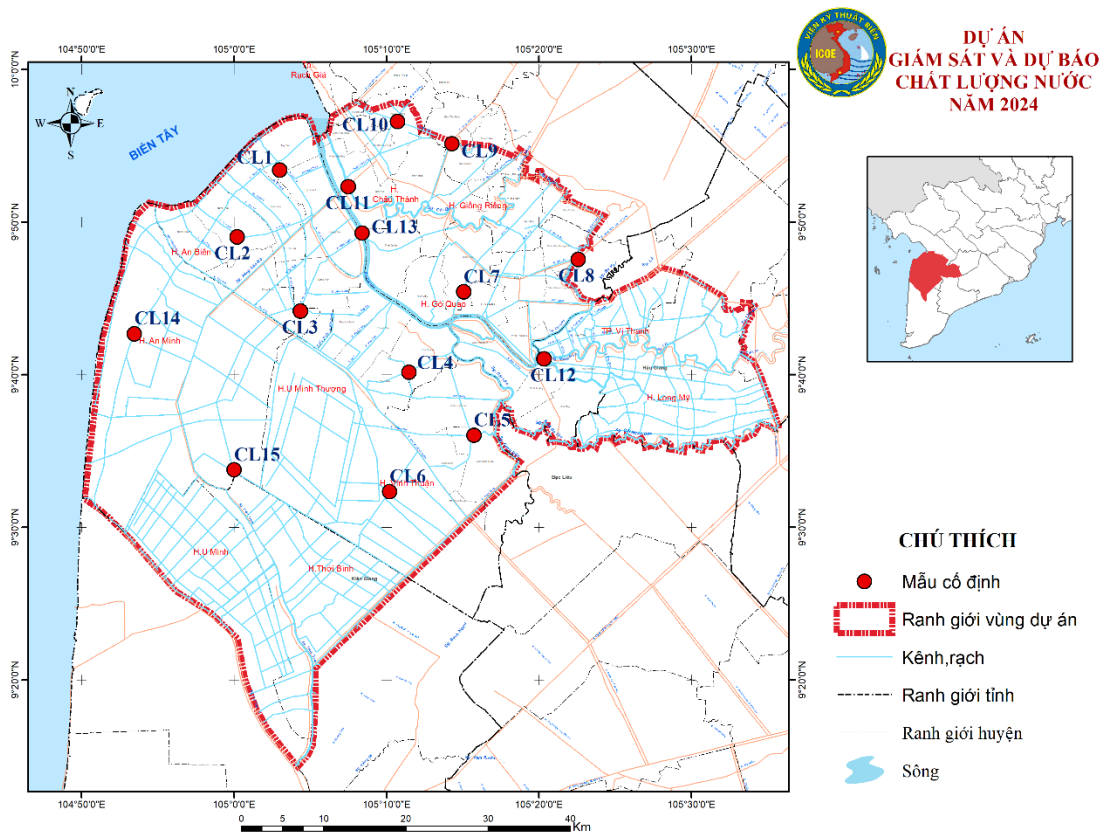
Tp. Hồ Chí Minh, ngày 29 tháng 04 năm 2024

## BẢN TIN TUẦN KỲ 10

“Đợt đo ngày 23/04/2024 dự báo từ ngày 07/5÷13/5/2024”

### 1. Thông tin vị trí giám sát chất lượng nước ngày 23 tháng 4 năm 2024

Nhiệm vụ quan trắc tại 15 vị trí phục vụ giám sát, dự báo chất lượng nước được trình bày trong Hình 1.



Hình 1: Sơ đồ vị trí các điểm giám sát chất lượng nước năm 2024

## 2. Dự báo chất lượng nước ngày 07/5÷13/05/2024

Kết quả dự báo 4 chỉ tiêu chính bao gồm: độ mặn, DO, BOD<sub>5</sub>, NH<sub>4</sub><sup>+</sup> từ ngày 07/05/2024 đến 13/05/2024 được thể hiện qua các Bảng 1 đến Bảng 4 như sau:

### 2.1. Độ mặn

Độ mặn dự báo từ 07/05÷13/05/2024 dao động trong khoảng 0,00÷26,84‰, độ mặn cao nhất là tại vị trí kênh Xẻo Nhàu giao với kênh Chổng Mỹ. Theo kết quả dự báo độ mặn có xu hướng giảm nhẹ trong thời gian tới, bên cạnh đó người dân cần chú ý theo dõi để có chế độ lấy nước phục vụ cho SXNN và nuôi tôm.

Bảng 1: Giá trị dự báo độ mặn tại các điểm giám sát từ 07/05÷13/05/2024

Kí hiệu	Độ mặn dự báo (‰)								
	07/05	08/05	09/05	10/05	11/05	12/05	13/05	Max	Min
CL1	12,10	12,31	11,98	11,35	10,81	10,60	10,56	12,31	10,56
CL2	16,96	16,78	16,99	17,09	17,08	17,11	17,23	17,23	16,78
CL3	17,03	16,93	15,87	15,61	14,68	10,17	10,27	17,03	10,17
CL4	8,42	8,16	8,25	8,69	8,70	8,40	8,32	8,70	8,16
CL5	9,81	8,57	6,93	6,65	5,97	5,04	5,40	9,81	5,04
CL6	11,74	9,22	8,50	8,72	9,62	10,85	11,86	11,86	8,50
CL7	10,87	10,86	10,40	9,68	9,01	8,84	9,03	10,87	8,84
CL8	0,01	0,00	0,00	0,00	0,00	0,00	0,00	0,01	0,00
CL9	0,11	0,11	0,12	0,12	0,12	0,12	0,12	0,12	0,11
CL10	2,66	2,15	1,87	1,90	1,05	0,88	0,49	2,66	0,49
CL11	8,42	8,16	8,25	8,69	8,70	8,40	8,32	8,70	8,16
CL12	7,62	7,80	7,88	7,76	7,48	7,38	7,30	7,88	7,30
CL13	12,10	9,94	8,30	7,72	8,31	9,68	9,45	12,10	7,72
CL14	23,93	24,04	24,44	25,06	25,66	26,24	26,84	26,84	23,93
CL15	24,57	25,10	25,97	24,60	23,86	23,68	24,00	25,97	23,68
Ranh mặn	<1 ‰	1‰-4‰		>4‰					

### 2.2. Oxy hòa tan (DO)

Bảng 2: Giá trị dự báo DO tại các điểm giám sát từ 07/05÷13/05/2024

Kí hiệu	DO dự báo (mg/l)								
	07/05	08/05	09/05	10/05	11/05	12/05	13/05	Max	Min
CL1	4,56	4,30	4,19	4,28	4,59	4,93	5,09	5,09	4,19
CL2	4,80	4,70	4,68	4,72	4,78	4,83	4,86	4,86	4,68
CL3	5,60	5,59	5,59	5,58	5,57	5,60	5,64	5,64	5,57
CL4	5,06	4,94	4,89	4,88	4,95	5,06	5,19	5,19	4,88
CL5	4,71	4,56	4,43	4,33	4,27	4,23	4,21	4,71	4,21

Giám sát, dự báo chất lượng nước trong hệ thống công trình thủy lợi Cái Lớn – Cái Bé, phục vụ lấy nước sản xuất nông nghiệp.

CL6	4,84	4,78	4,65	4,62	4,67	4,74	4,83	4,84	4,62
CL7	4,57	4,59	4,63	4,65	4,72	4,82	4,86	4,86	4,57
CL8	4,27	4,32	4,35	4,38	4,38	4,38	4,39	4,39	4,27
CL9	4,14	4,51	4,97	5,19	5,18	5,14	5,13	5,19	4,14
CL10	5,03	5,06	5,06	5,03	4,96	4,88	4,87	5,06	4,87
CL11	5,06	5,15	5,16	5,16	5,13	5,10	5,09	5,16	5,06
CL12	5,54	5,53	5,52	5,54	5,56	5,59	5,60	5,60	5,52
CL13	5,42	5,46	5,49	5,49	5,43	5,36	5,32	5,49	5,32
CL14	5,77	5,77	5,77	5,77	5,78	5,79	5,80	5,80	5,77
CL15	4,48	4,53	4,63	4,73	4,85	4,93	4,95	4,95	4,48
QCVN 08 (Cột A1)	>=6								
QCVN 08 (Cột B1)	>=4								
Vượt cột B1	<4								

Hàm lượng DO dự báo tương đối tốt, dao động từ 4,14÷5,80 mg/l, tại tất cả các vị trí đều đạt QCVN 08/2015 cột B1, đảm bảo cho bảo tồn động vật thủy sinh và NTTS.

### 2.3. Nhu cầu Oxy sinh hóa (BOD<sub>5</sub>)

Hàm lượng BOD<sub>5</sub> dự báo dao động từ 7,66÷16,11 mg/l, cho thấy chất lượng nước trong hệ thống đang bị ô nhiễm hữu cơ vượt quá khả năng làm sạch của nguồn nước, nên cần hạn chế lấy nước cấp cho sinh hoạt và các loại rau ăn sống. Nhìn chung chất lượng nước trong hệ thống đảm bảo cơ bản cho mục đích bảo tồn động vật thủy sinh và NTTS.

Bảng 3: Giá trị dự báo BOD<sub>5</sub> tại các điểm giám sát từ 07/05÷13/05/2024

Kí hiệu	BOD <sub>5</sub> dự báo (mg/l)								
	07/05	08/05	09/05	10/05	11/05	12/05	13/05	Max	Min
CL1	9,41	9,64	9,83	9,90	9,84	9,69	9,51	9,90	9,41
CL2	9,68	9,66	9,62	9,56	9,60	9,67	9,67	9,68	9,56
CL3	10,62	10,74	10,84	10,97	11,16	11,30	11,28	11,30	10,62
CL4	8,32	8,33	8,28	8,26	8,25	8,25	8,24	8,33	8,24
CL5	8,38	8,36	8,36	8,37	8,42	8,50	8,60	8,60	8,36
CL6	10,02	10,10	10,25	10,47	10,72	11,02	11,32	11,32	10,02
CL7	8,07	8,09	7,66	7,71	7,86	7,75	7,74	8,09	7,66
CL8	14,94	14,17	13,52	13,18	13,07	13,11	13,23	14,94	13,07
CL9	15,45	16,11	13,79	14,44	14,76	14,67	14,38	16,11	13,79
CL10	12,44	12,53	11,98	11,36	10,80	10,32	9,95	12,53	9,95
CL11	13,97	11,90	10,91	11,33	11,96	12,37	12,80	13,97	10,91
CL12	14,11	14,05	13,92	13,90	14,10	14,69	15,64	15,64	13,90
CL13	9,46	8,54	8,50	8,45	8,43	8,46	8,58	9,46	8,43
CL14	11,10	10,83	10,72	10,70	10,68	10,68	10,69	11,10	10,68

Giám sát, dự báo chất lượng nước trong hệ thống công trình thủy lợi Cái Lớn – Cái Bé, phục vụ lấy nước sản xuất nông nghiệp.

CL15	10,85	10,50	10,07	9,92	9,84	9,79	9,84	10,85	9,79
QCVN 08 (Cột A1)	4								
QCVN 08 (Cột B1)	15								
Vượt cột B1	>15								

#### 2.4. Amoni (NH<sub>4</sub><sup>+</sup>\_N)

Giá trị NH<sub>4</sub><sup>+</sup>\_N dự báo dao động từ 0,19÷1,85 mg/l, nhiều vị trí vượt cột B1 (vị trí CL4, CL9, CL10 và CL11) nên cần chú ý theo dõi để có biện pháp xử lý trước khi lấy nước vào các ao tôm, các vị trí còn lại dao động trong khoảng giữa cột A1 và B1, cho thấy chất lượng nước đợt này có xu hướng bị ô nhiễm dinh dưỡng ở mức trung bình.

Bảng 4: Giá trị dự báo NH<sub>4</sub><sup>+</sup> tại các điểm giám sát từ 07/05 ÷ 13/05/2024

Kí hiệu	Amôni dự báo (mg/l)								
	07/05	08/05	09/05	10/05	11/05	12/05	13/05	Max	Min
CL1	0,85	0,85	0,85	0,87	0,89	0,90	0,91	0,91	0,85
CL2	0,20	0,24	0,29	0,33	0,35	0,36	0,36	0,36	0,20
CL3	0,42	0,44	0,45	0,45	0,43	0,38	0,27	0,45	0,27
CL4	1,10	1,18	1,20	1,17	1,85	1,73	1,76	1,85	1,10
CL5	0,82	0,85	0,87	0,88	0,90	0,91	0,89	0,91	0,82
CL6	0,78	0,77	0,76	0,76	0,76	0,78	0,81	0,81	0,76
CL7	0,75	0,71	0,69	0,69	0,68	0,68	0,68	0,75	0,68
CL8	0,88	0,89	0,89	0,89	0,89	0,90	0,90	0,90	0,88
CL9	1,03	1,01	1,00	0,98	0,97	0,98	0,99	1,03	0,97
CL10	1,15	1,18	1,21	1,24	1,22	1,16	1,17	1,24	1,15
CL11	1,04	1,07	1,06	1,02	0,97	0,92	0,90	1,07	0,90
CL12	0,19	0,19	0,19	0,19	0,19	0,19	0,19	0,19	0,19
CL13	0,45	0,47	0,50	0,53	0,56	0,62	0,68	0,68	0,45
CL14	0,54	0,54	0,56	0,57	0,58	0,60	0,61	0,61	0,54
CL15	0,85	0,87	0,88	0,89	0,89	0,89	0,88	0,89	0,85
QCVN 08 (Cột A1)	0,3								
QCVN 08 (Cột B1)	0,9								
Vượt cột B1	>0,9								

#### Kết luận chung:

Độ mặn trong tháng 5 cao tại các vị trí chuyên nuôi trồng thủy sản, ở các huyện An Minh, An Biên. Trong thời gian tới độ mặn dự báo có xu hướng giảm dần, bên cạnh đó người dân cần chú ý theo dõi độ mặn để có chế độ lấy nước cho phù hợp.

Kết quả dự báo DO tương đối tốt, dự báo amôni và BOD phản ánh được xu thế ô

*Giám sát, dự báo chất lượng nước trong hệ thống công trình thủy lợi Cái Lớn – Cái Bé, phục vụ lấy nước sản xuất nông nghiệp.*

nhiệm dinh dưỡng và hữu cơ trong hệ thống thủy lợi Cái Lớn-Cái Bé. Hàm lượng amoni tại các vị trí CL4, CL9, CL10 và CL11 khá cao vượt ngưỡng nên có biện pháp xử lý trước khi đưa vào các ao nuôi tôm. Nhìn chung chất lượng nước trong hệ thống cơ bản vẫn đáp ứng cho mục đích NTTS và SXNN.

### **Nơi nhận**

- Lãnh đạo Bộ (đề b/c);
- Lãnh đạo Cục Thủy lợi (đề b/c);
- Lãnh đạo Sở NN&PTNT, CTTL, Công ty TNHH MTV Khai thác thủy lợi miền Nam;
- Các Cục, Vụ liên quan thuộc Cục Thủy lợi (đề b/c);
- Webgis Cục Thủy lợi, Website Viện Kỹ thuật Biên (đề b/c);
- Lưu TT TNB&ĐB

