

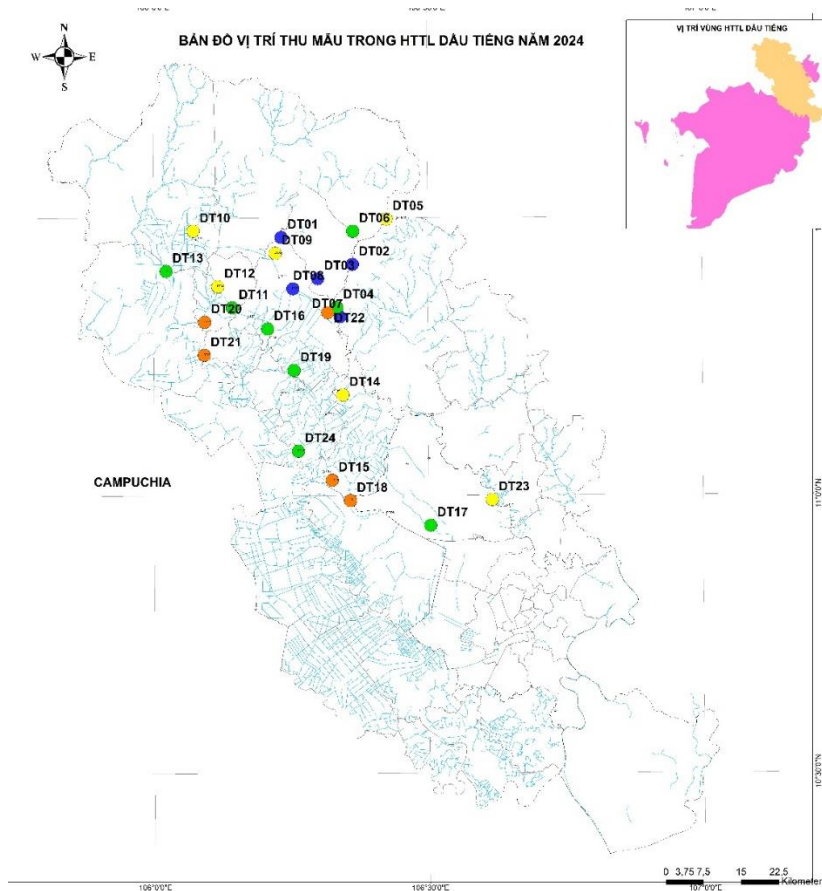
Tp. Hồ Chí Minh, ngày 01 tháng 04 năm 2024

BẢN TIN TUẦN KỶ 6

“Đợt đo ngày 24/3/2024 dự báo từ ngày 10÷16/4/2024”

1. Các vị trí dự báo

Dự báo cho 24 vị trí phục vụ dự báo chất lượng nước trong HTTL Dầu Tiếng (Hình 1).



Hình 1: Sơ đồ vị trí các điểm giám sát, dự báo CLN trong HTTL Dầu Tiếng 2024

2. Dự báo chất lượng nước từ ngày 10÷16/4/2024

Dự báo cho 03 chỉ tiêu: DO, BOD₅, NH₄⁺ cho 22 vị trí từ DT1÷DT22

Dự báo 04 chỉ tiêu: DO, BOD₅, Độ mặn, NH₄⁺ cho 02 vị trí DT23÷DT24

Kết quả dự báo từ ngày 10÷16/4/2024 xem tại Bảng 2 đến Bảng 5.

2.1. Độ mặn

Độ mặn dự báo từ 10÷16/4/2024 ở mức 0‰, như vậy mặn chưa truyền tới trạm cấp nước Hòa Phú (sông Sài Gòn) và khu vực Gò Dầu (sông Vàm Cỏ Đông).

Người dân yên tâm lấy nước cho các mục đích (sinh hoạt, nông nghiệp,...), đảm bảo lấy nước sinh hoạt cho nhà máy nước Hòa Phú trên sông Sài Gòn.

Bảng 2: Giá trị dự báo độ mặn tại 02 điểm giám sát từ 10÷16/4/2024, ‰

Kí hiệu	25/03	26/03	27/03	28/03	29/03	30/03	31/03	max	min
DT23	0	0	0	0	0	0	0	0	0
DT24	0	0	0	0	0	0	0	0	0
Ranh mặn	<1 ‰	1‰-4‰		>4‰					

2.2. Oxy hòa tan (DO)

Giá trị DO dự báo dao động từ 0,91÷6,79 mgO₂/l, có sự phân bố rõ nét theo không gian, cơ bản đạt giới hạn cho phép của QCVN 08-MT:2015/BTNMT cột A1, B1 trừ 02 vị trí rạch Tây Ninh DT210, DT21 thường xuyên không đạt GHCP cột B1. Do đó cần lưu ý khi sử dụng nguồn nước tại các vị trí này để cấp nước cho SXNN.

Bảng 3: Giá trị dự báo DO tại các điểm giám sát từ 10÷16/4/2024, mgO₂/l

Kí hiệu mẫu	10/04	11/04	12/04	13/04	14/04	15/04	16/04	max	min
Khu công trình đầu mối									
DT1	5,47	5,47	5,47	5,47	5,47	5,47	5,47	5,47	5,47
DT2	5,88	5,89	5,89	5,90	5,92	5,93	5,96	5,96	5,88
DT3	5,89	5,92	5,98	6,04	5,98	6,17	6,04	6,17	5,89
DT4	5,44	5,44	5,43	5,43	5,44	5,46	5,45	5,46	5,43
DT5	6,22	6,17	6,30	6,29	5,84	5,96	6,33	6,33	5,84
DT6	6,20	6,27	6,32	6,32	6,25	6,20	6,19	6,32	6,19
DT7	5,48	5,48	5,48	5,48	5,48	5,48	5,48	5,48	5,48
DT8	5,65	5,65	5,64	5,64	5,64	5,64	5,64	5,65	5,64
DT9	5,93	5,94	5,96	5,99	5,99	5,98	5,97	5,99	5,93
Hệ thống kênh tưới									
DT10	5,58	5,65	5,71	5,73	5,75	5,76	5,77	5,77	5,58
DT11	6,79	6,78	6,75	6,70	6,64	6,57	6,49	6,79	6,49
DT12	6,28	6,25	6,19	6,14	6,09	6,08	6,08	6,28	6,08
DT13	6,16	6,16	6,15	6,15	6,14	6,14	6,13	6,16	6,13
DT14	5,30	5,29	5,30	5,31	5,33	5,36	5,39	5,39	5,29
DT15	4,96	4,92	4,92	4,98	4,97	4,91	4,87	4,98	4,87
DT16	6,19	6,17	6,15	6,15	6,14	6,14	6,14	6,19	6,14
DT17	5,97	5,97	5,97	5,97	5,97	5,96	5,96	5,97	5,96
Hệ thống kênh tiêu									
DT18	4,27	4,69	4,64	5,20	5,18	5,16	5,15	5,20	4,27
DT19	5,65	5,62	5,59	5,58	5,58	5,58	5,58	5,65	5,58
DT20	4,15	4,14	4,14	4,13	4,12	4,12	4,11	4,15	4,11
DT21	3,60	3,75	3,78	3,77	3,71	3,67	3,64	3,78	3,60
DT22	1,80	2,40	2,51	0,91	1,65	1,82	1,90	2,51	0,91
Khu đẩy mặn trên sông									
DT23	4,68	4,71	4,75	4,76	4,74	4,64	4,49	4,76	4,49
DT24	4,69	4,46	4,21	4,30	4,48	4,53	4,52	4,69	4,21
QCVN 08 (Cột A1)	≥6								
QCVN 08 (Cột B1)	≥4								
Vượt cột B1	<4								

2.3. Nhu cầu Oxy sinh hóa (BOD₅)

Giá trị dự báo BOD₅ dự báo dao động từ 3,07÷29,34mg/l có sự phân bố rõ nét theo không gian, cơ bản đạt giới hạn cho phép của QCVN 08-MT:2015/BTNMT cột A1, B1 trừ 05 vị trí DT15 (kênh Vàm Trảng), DT18 (kênh Xáng), DT20, DT21 rạch Tây Ninh và DT22 (kênh tiêu) vượt cột B1. Do đó cần lưu ý khi sử dụng nguồn nước tại 05 vị trí này để cấp nước cho SXNN.

Bảng 4: Giá trị dự báo BOD₅ tại các điểm giám sát từ 10÷16/4/2024, mg/l

Kí hiệu mẫu	10/04	11/04	12/04	13/04	14/04	15/04	16/04	max	min
Khu công trình đầu mối									
DT1	4,78	4,75	4,72	4,70	4,68	4,67	4,66	4,78	4,66
DT2	4,70	4,70	4,70	4,70	4,70	4,70	4,70	4,70	4,70
DT3	6,05	6,06	6,04	6,01	6,00	5,99	5,99	6,06	5,99
DT4	4,69	4,69	4,68	4,68	4,67	4,67	4,67	4,69	4,67
DT5	5,99	6,00	6,00	6,00	6,00	6,00	6,00	6,00	5,99
DT6	4,72	4,71	4,71	4,70	4,70	4,69	4,69	4,72	4,69
DT7	3,99	4,13	4,32	4,58	4,95	5,24	5,45	5,45	3,99
DT8	3,19	3,07	4,63	5,76	6,09	6,18	6,21	6,21	3,07
DT9	6,00	6,00	5,99	5,99	5,99	5,99	6,00	6,00	5,99
Hệ thống kênh tưới									
DT10	8,89	9,34	9,38	9,14	8,83	8,51	8,24	9,38	8,24
DT11	4,70	4,34	3,89	3,54	3,50	3,66	3,85	4,70	3,50
DT12	5,87	5,43	5,18	5,02	4,90	5,23	6,23	6,23	4,90
DT13	7,05	6,90	6,72	6,55	6,40	6,31	6,29	7,05	6,29
DT14	7,30	7,29	7,32	7,35	7,41	7,71	7,73	7,73	7,29
DT15	19,96	17,75	13,61	13,46	13,33	13,57	14,05	19,96	13,33
DT16	8,42	8,55	8,55	8,53	8,59	8,57	8,52	8,59	8,42
DT17	11,29	11,16	11,23	11,54	11,33	10,87	10,75	11,54	10,75
Hệ thống kênh tiêu									
DT18	16,41	16,94	17,58	18,36	19,53	21,08	21,85	21,85	16,41
DT19	9,90	9,85	9,78	9,69	9,61	9,61	9,50	9,90	9,50
DT20	22,65	17,79	16,82	18,24	19,79	21,29	20,98	22,65	16,82
DT21	14,26	15,74	17,64	19,60	20,43	19,50	17,68	20,43	14,26
DT22	16,85	22,74	25,79	27,40	28,99	29,34	27,72	29,34	16,85
Khu đẫy mận trên sông									
DT23	11,03	11,04	11,15	11,30	11,48	11,56	11,57	11,57	11,03
DT24	11,29	11,74	12,81	14,21	15,37	15,61	15,06	15,61	11,29
QCVN 08 (Cột A1)	4								
QCVN 08 (Cột B1)	15								
Vượt cột B1	>15								

2.4. Amoni (NH₄⁺)

Giá trị dự báo NH₄⁺ dao động từ 0,06÷5,81 mg/l, có sự phân bố rõ nét theo không gian, cơ bản đạt giới hạn cho phép QCVN 08-MT:2015/BTNMT cột A1, B1; trừ vị trí DT15 (kênh Vàm Trảng) và các vị trí trên hệ thống kênh tiêu DT18, DT20-22 vượt cột B1. Do đó cần lưu ý khi sử dụng nguồn nước tại các vị trí này để cấp nước cho SXNN.

Bảng 5: Giá trị dự báo NH₄⁺ tại các điểm giám sát từ 10÷16/4/2024, mg/l

Kí hiệu mẫu	10/04	11/04	12/04	13/04	14/04	15/04	16/04	max	min
Khu công trình đầu mối									
DT1	0,15	0,15	0,15	0,15	0,15	0,14	0,14	0,15	0,14
DT2	0,14	0,13	0,13	0,13	0,12	0,12	0,12	0,14	0,12
DT3	0,17	0,16	0,16	0,15	0,15	0,14	0,14	0,17	0,14
DT4	0,15	0,15	0,15	0,15	0,16	0,16	0,15	0,16	0,15
DT5	0,28	0,28	0,28	0,28	0,28	0,28	0,28	0,28	0,28
DT6	0,07	0,07	0,07	0,07	0,07	0,07	0,08	0,08	0,07
DT7	0,11	0,12	0,12	0,12	0,12	0,12	0,11	0,12	0,11
DT8	0,28	0,28	0,27	0,26	0,26	0,26	0,25	0,28	0,25
DT9	0,16	0,16	0,16	0,17	0,16	0,16	0,15	0,17	0,15
Hệ thống kênh tưới									
DT10	0,06	0,06	0,06	0,06	0,06	0,08	0,07	0,08	0,06
DT11	0,19	0,19	0,19	0,19	0,20	0,20	0,20	0,20	0,19
DT12	0,18	0,19	0,21	0,22	0,23	0,24	0,25	0,25	0,18
DT13	0,40	0,42	0,45	0,48	0,51	0,54	0,53	0,54	0,40
DT14	0,19	0,19	0,18	0,18	0,19	0,19	0,19	0,19	0,18
DT15	1,79	2,09	2,36	2,53	2,54	2,44	2,22	2,54	1,79
DT16	0,63	0,62	0,62	0,63	0,67	0,73	0,75	0,75	0,62
DT17	0,36	0,37	0,37	0,37	0,37	0,36	0,36	0,37	0,36
Hệ thống kênh tiêu									
DT18	4,68	4,49	4,15	3,61	3,11	2,93	3,86	4,68	2,93
DT19	0,36	0,35	0,34	0,34	0,34	0,34	0,35	0,36	0,34
DT20	2,00	1,97	2,02	2,08	2,10	2,09	2,05	2,10	1,97
DT21	2,06	2,35	2,75	3,08	3,24	3,21	3,08	3,24	2,06
DT22	4,52	4,59	5,52	5,81	5,38	4,94	4,70	5,81	4,52
Khu đẩy mặn trên sông									
DT23	0,52	0,55	0,58	0,59	0,60	0,59	0,57	0,60	0,52
DT24	0,57	0,60	0,62	0,63	0,63	0,61	0,60	0,63	0,57
QCVN 08 (Cột A1)	0,3								
QCVN 08 (Cột B1)	0,9								
Vượt cột B1	>0,9								

Khuyến cáo: Kết quả dự báo 04 chỉ tiêu DO, BOD₅, NH₄⁺ và Mặn từ 10÷16/4/2024

+ Kết quả dự báo chỉ tiêu DO, BOD₅ và NH₄⁺ và thường vượt giới hạn cho phép QCVN 08-MT:2015/BTNMT cột B1 tại một số vị trí như: kênh Vàm Trảng giáp Long An và Tây Ninh (DT15), kênh Xáng giáp Long An và thành phố Hồ Chí Minh (DT18), rạch Tây Ninh (DT21) và sau đập phụ (DT22) và một vài thời điểm trên sông Sài Gòn (DT23) và sông Vàm Cỏ Đông (DT24). Do đó người dân lấy nước cấp cho nông nghiệp cần lưu ý xử lý trước khi cấp. Ngoài ra tùy vào tình hình thực tế tại mỗi khu vực thì người dân cũng như đơn vị quản lý chủ động nguồn nước cấp cho nông nghiệp cũng như đưa ra phương án vận hành công trình phù hợp.

+ Kết quả dự báo Mặn ở mức 0‰, như vậy mặn chưa truyền tới trạm cấp nước Hòa Phú (sông Sài Gòn) và khu vực Gò Dầu (sông Vàm Cỏ Đông). Người dân yên tâm lấy nước cho các mục đích (sinh hoạt, nông nghiệp,...), đảm bảo lấy nước sinh hoạt cho nhà máy

nước Hòa Phú trên sông Sài Gòn. Tuy nhiên, người dân cũng như các cơ quan quản lý, công ty cấp nước không nên chủ quan mà cần thường xuyên theo dõi diễn biến xâm nhập mặn trong các ngày triều cường để chủ động các phương án vận hành (xả mặn) hồ Dầu Tiếng, ứng phó các trường hợp đột biến nếu cần thiết.

Nơi nhận

- Lãnh đạo Bộ (để b/c);
- Lãnh đạo Cục Thủy lợi (để b/c);
- Lãnh đạo Sở NN&PTNT, Sở TNTM, CTTL, Công ty khai thác công trình thủy lợi các tỉnh Tây Ninh, Bình Dương, tp HCM, Long An; Công ty TNHH MTV khai thác thủy lợi Miền Nam;
- Các Cục, Vụ liên quan thuộc Cục Thủy lợi (để b/c);
- Webgis Cục Thủy lợi, Website Viện Kỹ thuật Biển (để b/c);
- Lưu TT TNB&ĐB



Phạm Văn Tùng